

令和6年度 市民満足度調査
日常の移動についてのアンケート
調査結果報告書

Questionnaire report on daily mobility of Fujinomiya citizens



富士宮市
市民部 市民生活課
交通対策室

1	調査概要	SURBEY OVERVIEW
	調査目的、調査内容、実施概要.....	1
2	調査結果	RESULTS
	調査結果要旨.....	2
	回答者の属性.....	3
	通勤・通学について	
	Q1 通勤・通学の頻度.....	5
	Q2 通勤・通学の、行き・帰りの時間帯.....	6
	Q3 通勤・通学の交通手段.....	9
	日常の買い物について	
	Q1 最もよく利用する店舗.....	10
	Q2 買い物の頻度.....	10
	Q3 買い物の行き、帰りの時間帯.....	10
	Q4 「地域別」普段買い物に行く店舗名.....	11
	Q5 買い物の交通手段.....	17
	通院について	
	Q1 通院で最もよく利用する医療機関.....	18
	Q2 通院頻度.....	18
	Q3 医療機関への行き、帰りの時間帯.....	18
	Q4 通院の際の主な交通手段.....	19
	市営公共交通「宮バス」「宮タク」について	
	Q1 「宮バス」の認知度.....	20
	Q2 「宮タク」の認知度.....	20
	路線バスについて（宮バスを含む）	
	Q1 路線バスを利用しているか.....	21
	Q2 路線バスの利用頻度.....	21

Q3	路線バスの主な利用目的	21
Q4	路線バスを利用する主な理由	22
Q5	路線バスを利用していない or 利用したことがない理由.....	22

タクシーについて（宮タクを除く）

Q1	タクシーを利用しているか.....	23
Q2	タクシーの利用頻度.....	23
Q3	タクシーの主な利用目的	23
Q4	一般タクシーを利用する主な理由.....	24
Q5	一般タクシーを利用していない or 利用したことがない理由	24

日常の移動（マイカー含む）の満足度について

Q1	マイカーを含む日常の移動についての満足度	24
Q2	Q1で選択した理由や、日常の移動で困っていること等.....	27
Q3	将来、高齢になってからの移動に関する不安はあるか	26
Q4	Q3の回答を選んだ理由や、あなた自身の考えをお答えください	27

富士宮市の公共交通について

Q1	富士宮市の公共交通の満足度.....	28
Q2	富士宮市は今後、どのようにしていくのが望ましいと思うか	29
Q3	Q2で選択した理由や、今後の富士宮市の公共交通に求めること	30

新しい交通サービス等について

Q1	ライドシェアについてどう考えるか.....	36
Q2	Q1で選択した理由や、あなた自身の考えをお答えください.....	36
Q3	スマートフォンからバス・タクシーを予約するシステムについて.....	41
Q4	Q3で選択した理由や、あなた自身の考えをお答えください.....	41

3 アンケート配布物

DISTRIBUTION

アンケート用紙.....	46
富士宮市の公共交通の現状（アンケート添付資料）	52

1 調査概要

調査目的

PURPOSE

市民の日常生活における移動手段の状況や、その満足度、市内公共交通の課題などについて意見や意向を調査し、今後の公共交通政策の基礎資料とするため

調査内容

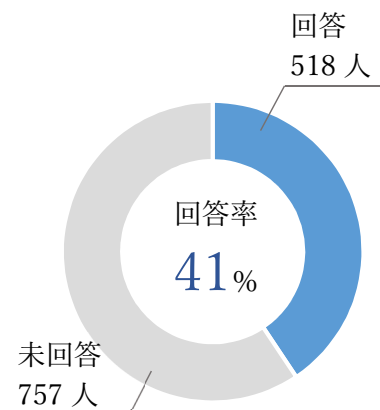
CONTENTS

- ・ 基本属性（行政区、年齢、性別等）
- ・ 目的別の移動実態（通勤・通学、日常の買い物、通院）
- ・ 公共交通の利用状況（路線バス、一般タクシー）
- ・ 日常の移動及び公共交通の満足度
- ・ 富士宮市の公共交通のあり方（今後目指すべき姿）
- ・ 新しい交通サービス等について（ライドシェア、乗車予約システム）

実施概要

OUTLINE

- 調査期間
令和6年5月1日から5月16日まで
- 対象者
平成21年3月31日以前に生まれた方で15歳以上の市民1%（1,275人）を無作為抽出
- 回答方法
郵送したアンケート用紙（紙媒体）による回答
- 提出方法
郵送又は交通対策室窓口で受取
- 回答結果
回答数：518
回答率：40.6%（前回回答率：45.1%）



※ 調査結果データについて

- ・ 各割合は、各質問の回答者数から算出しており、一部グラフは小数点第一位を四捨五入しているため、比率の合計が100%にならない場合がある。
- ・ 各回答の80代には80代以上を含むものとする。
- ・ 表及びグラフにおいて、回答選択肢を簡略化して表記している場合がある。

TOPIC 01

運転免許証所有者の8割程度の人が80代以上での返納を考えており、返納を考える年齢は、男性の方が女性より高い傾向にある。

TOPIC 02

移動手段としてマイカー利用率が圧倒的に高く、特に通院と買い物は午前に需要が集中している。

TOPIC 03

宮バスは9割程度の認知度があるが、利用経験があるのは2割に満たない。
宮タクは7割程度の認知度があり、利用経験があるのは5%程度と低い。

TOPIC 04

マイカーを含む日常の移動の満足度は5点満点中4.17であり、公共交通の満足度2.69と比較して高い。これは、車社会の発展によりマイカーで自由に移動できることを理由としている人が多いことに起因している。

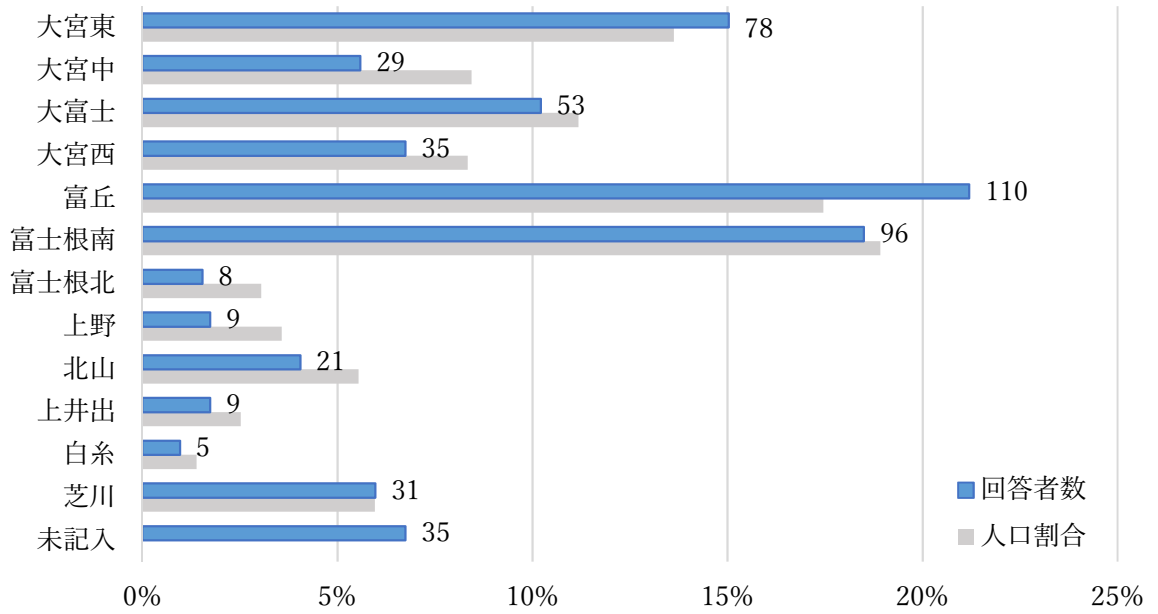
TOPIC 05

ライドシェアについては、ドライバーが2種免許を取得していないことや、事故時の補償、防犯面を懸念する意見が多数あった。また、スマホでのバス・タクシーの予約は半数以上が賛成している。

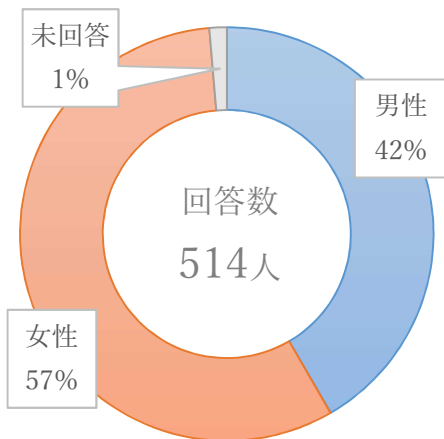
回答者の属性

ATTRIBUTE

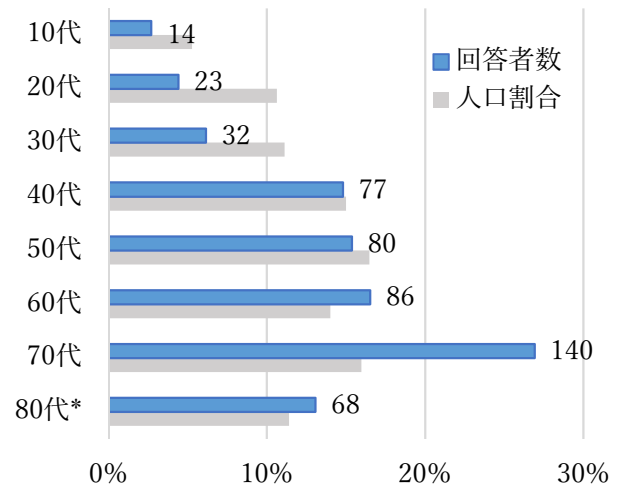
● 行政区



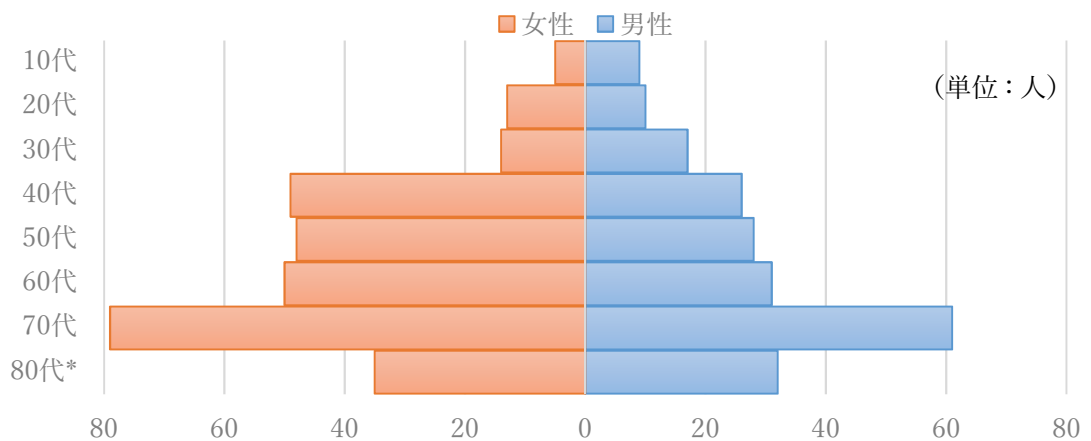
● 性別



● 年齢

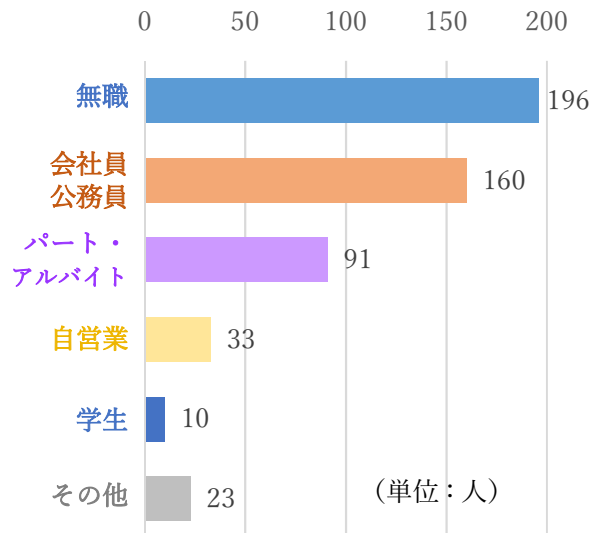
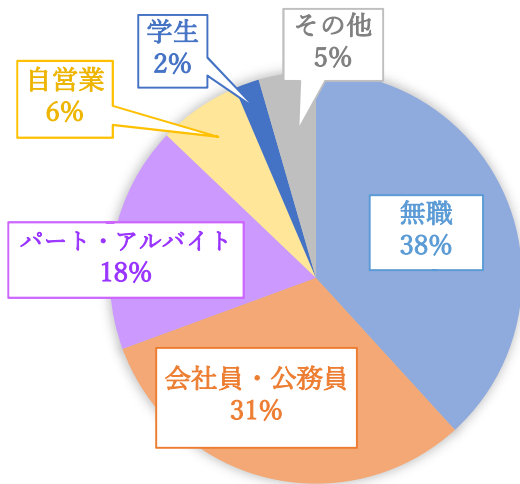


● 性別-年齢ピラミッドグラフ

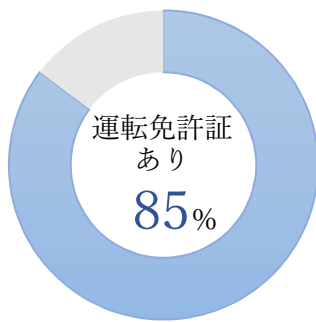


*年齢、性別-年齢ピラミッドグラフの80代*には80代以上を含む

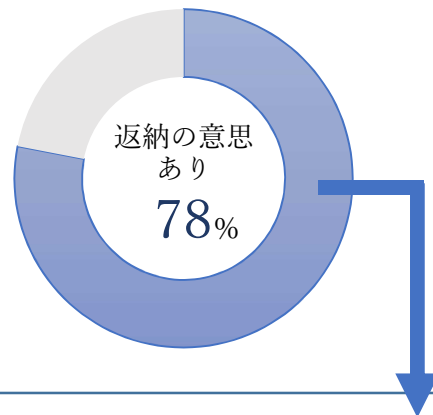
● 職業



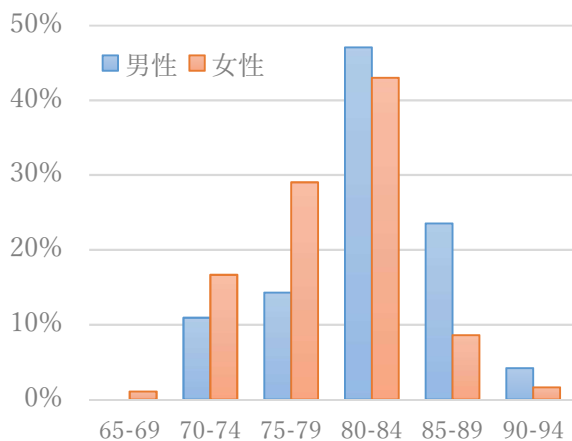
● 自動車運転免許証の有無



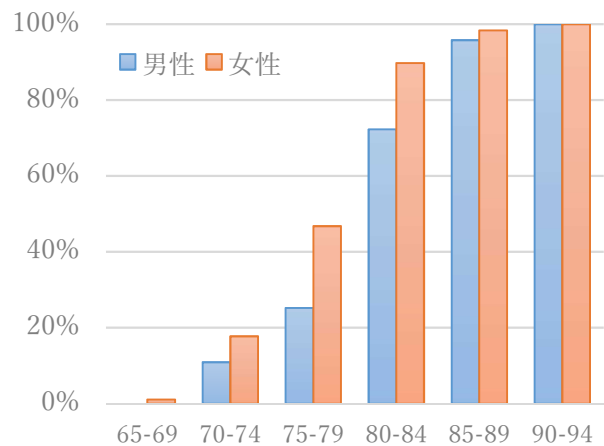
① 将来返納する意思はあるか



② 何歳で返納したいか



③ 年齢別返納予定者割合



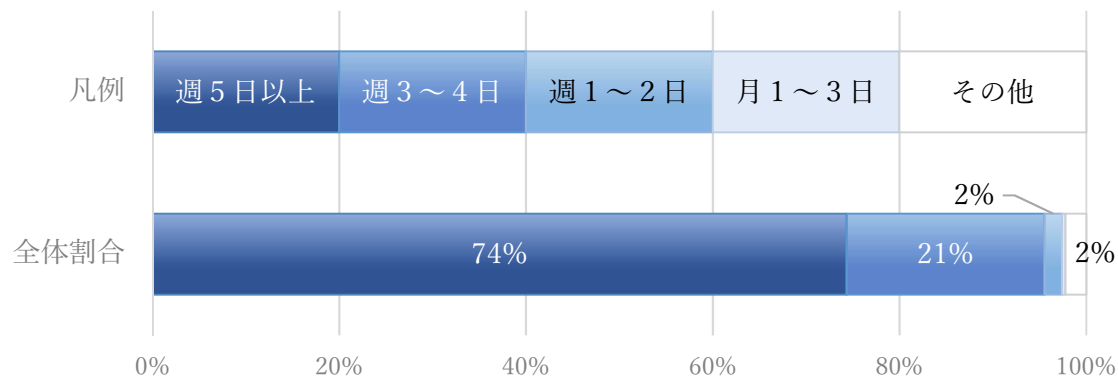
回答のまとめ

- ・ 人口割合に比べ 70 代の回答数が多いが、30 代以下の回答者は少ない
- ・ 運転免許証は 8 割以上が所有しており、その内 8 割程度の方が将来返納を考えている
- ・ 返納予定年齢は、女性に比べ男性の方が高い傾向にある

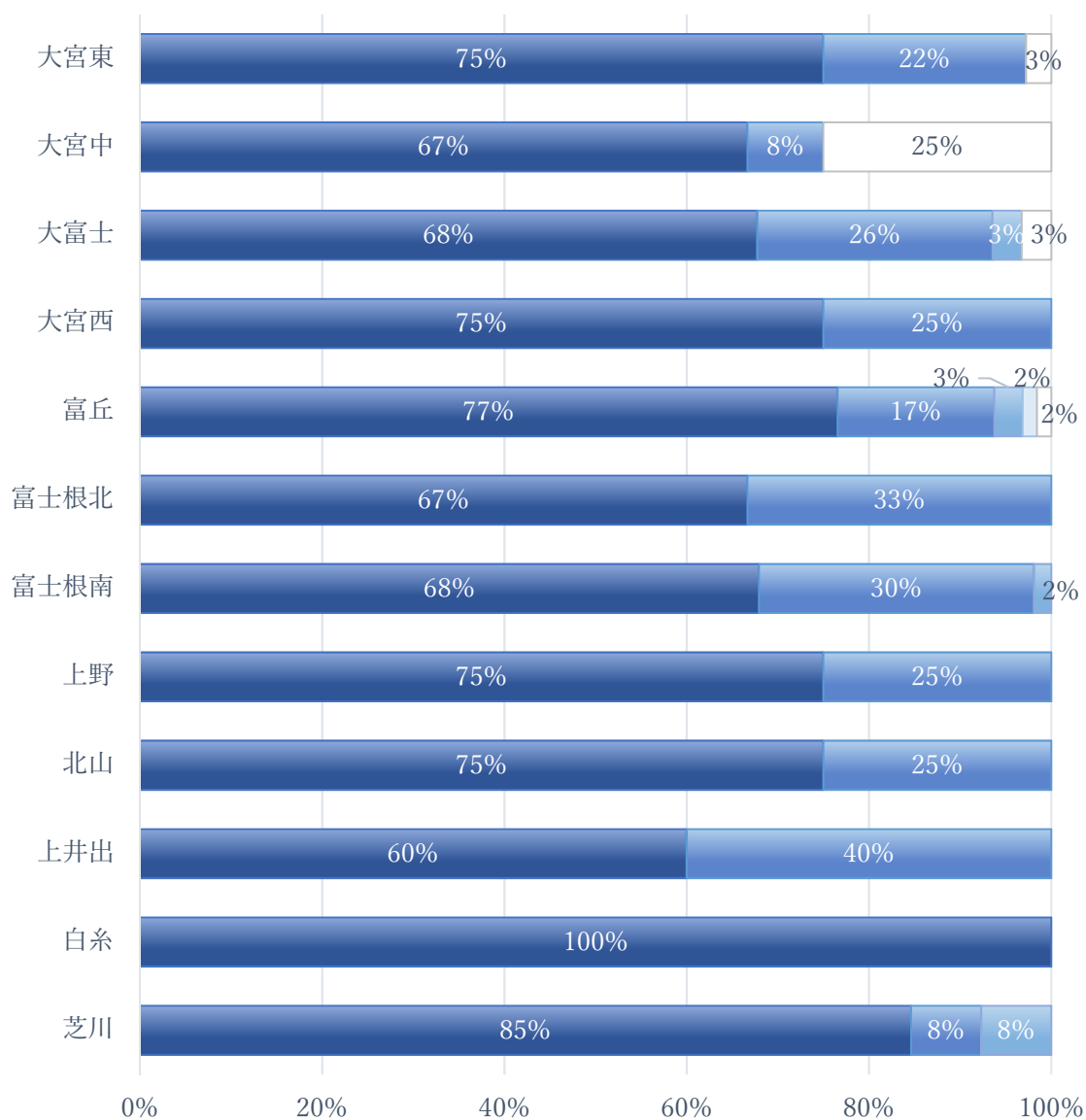
通勤・通学について

Q1 通勤・通学の頻度

● 全体割合



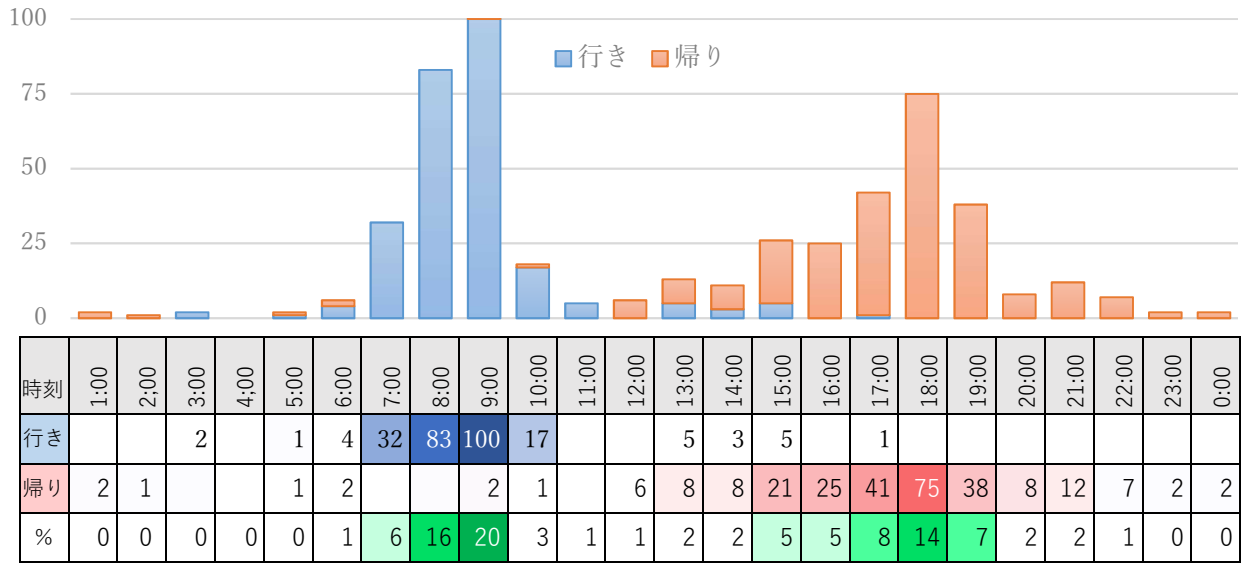
● 地域別割合



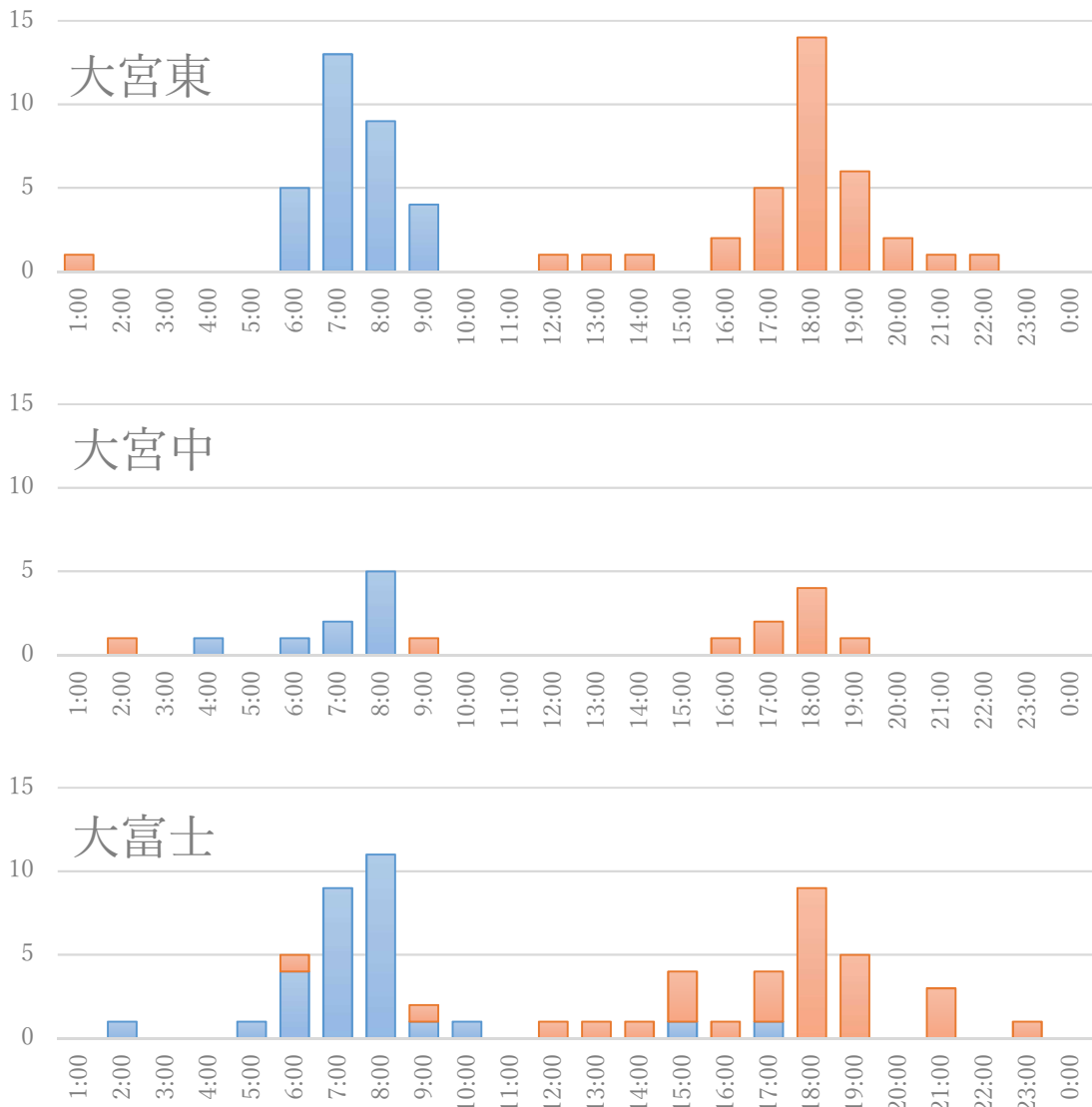
Q2

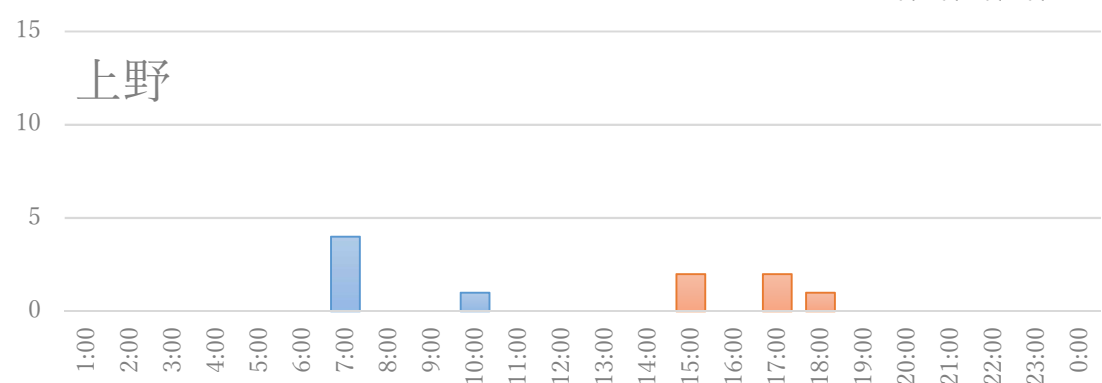
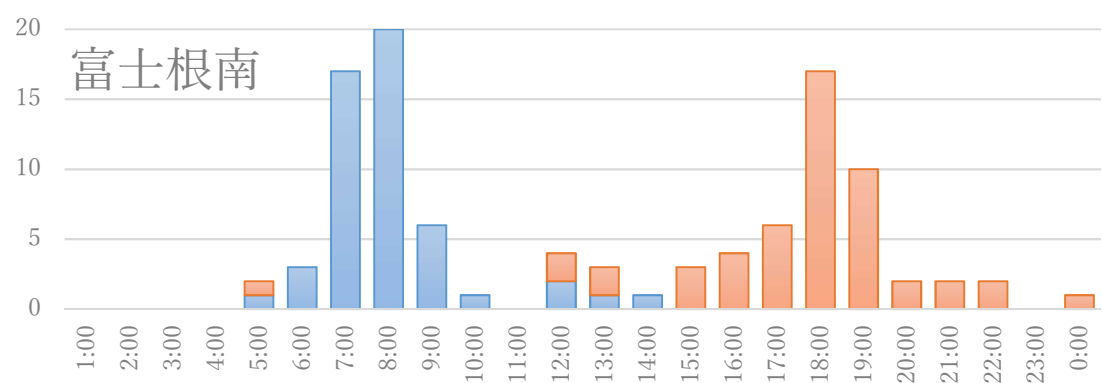
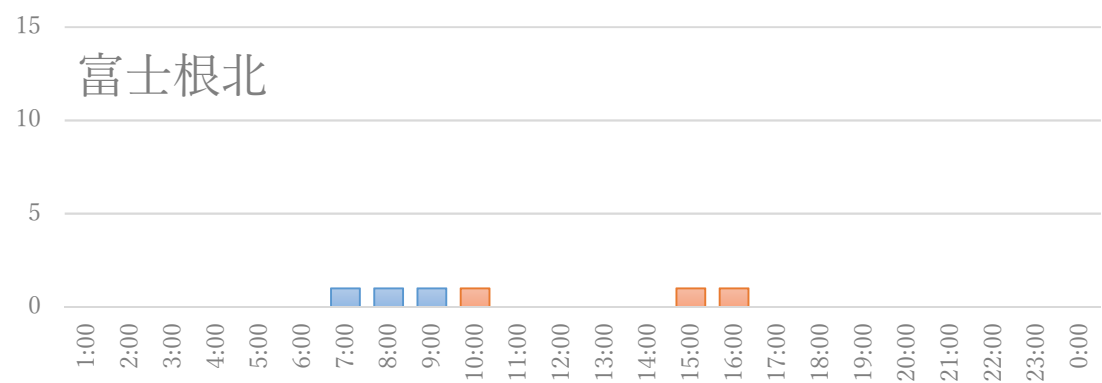
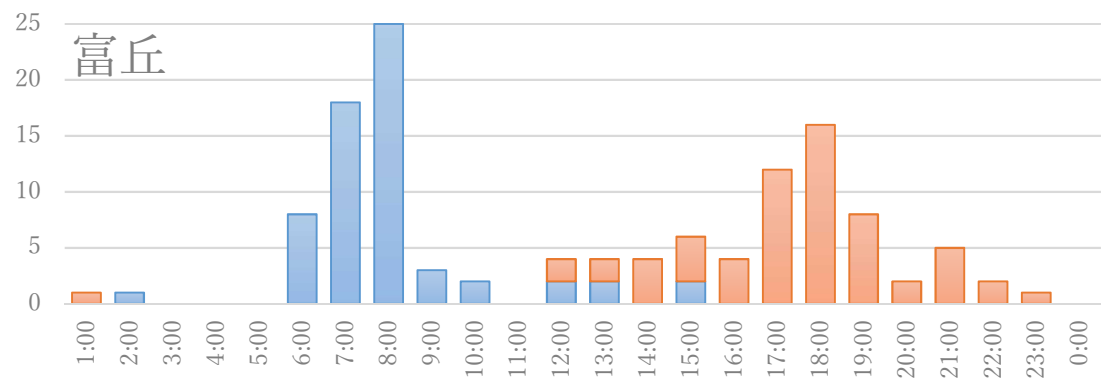
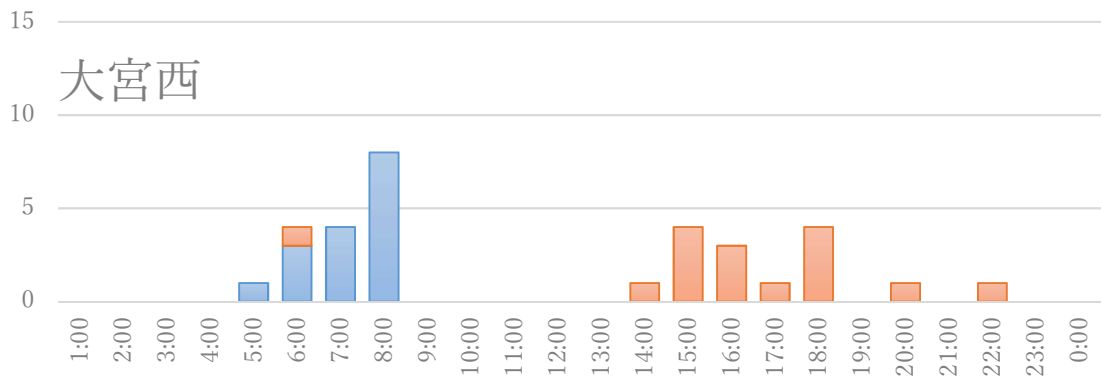
通勤・通学の行き・帰りの時間帯

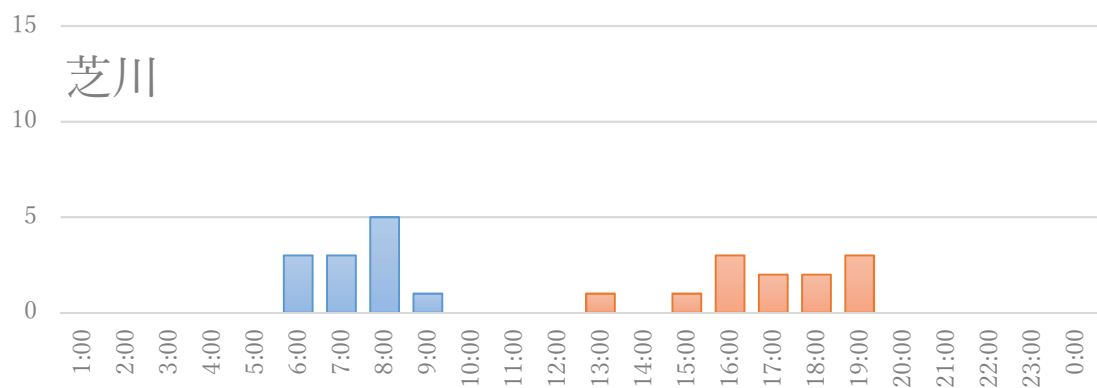
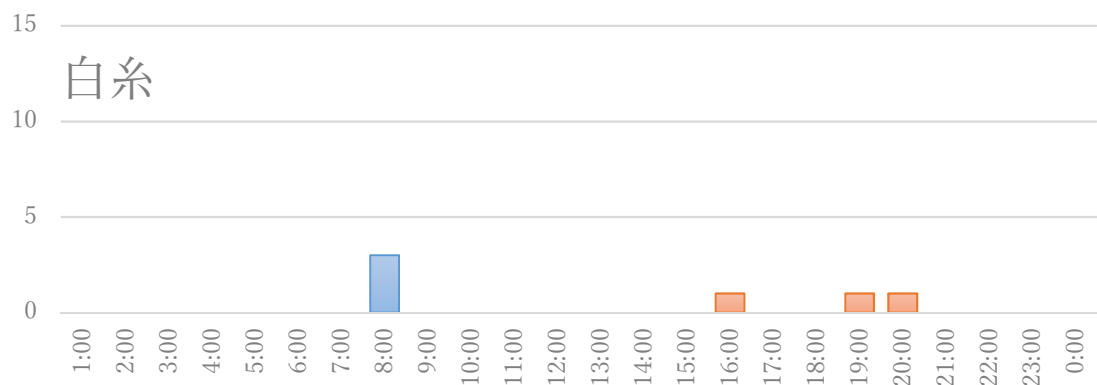
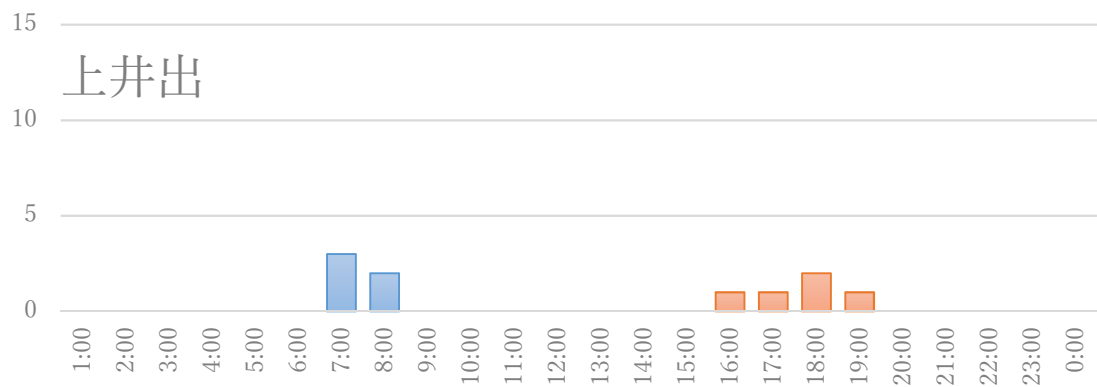
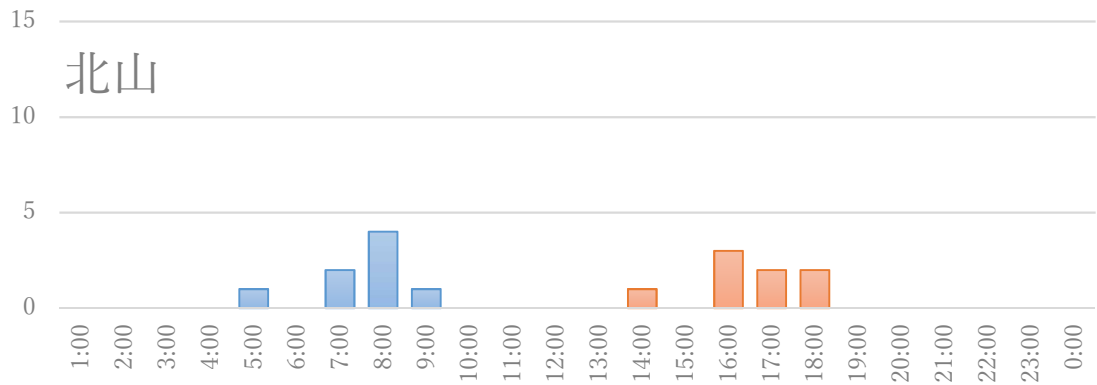
● 市内全域



● 地域別



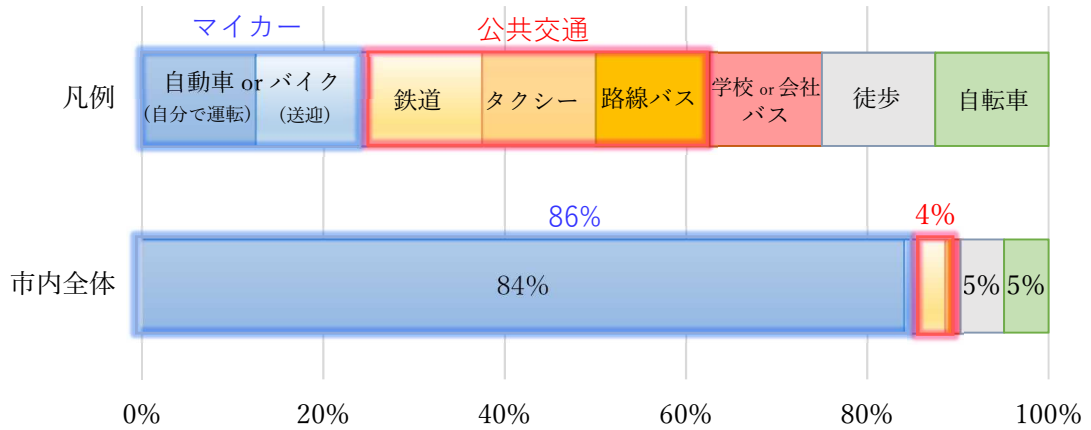




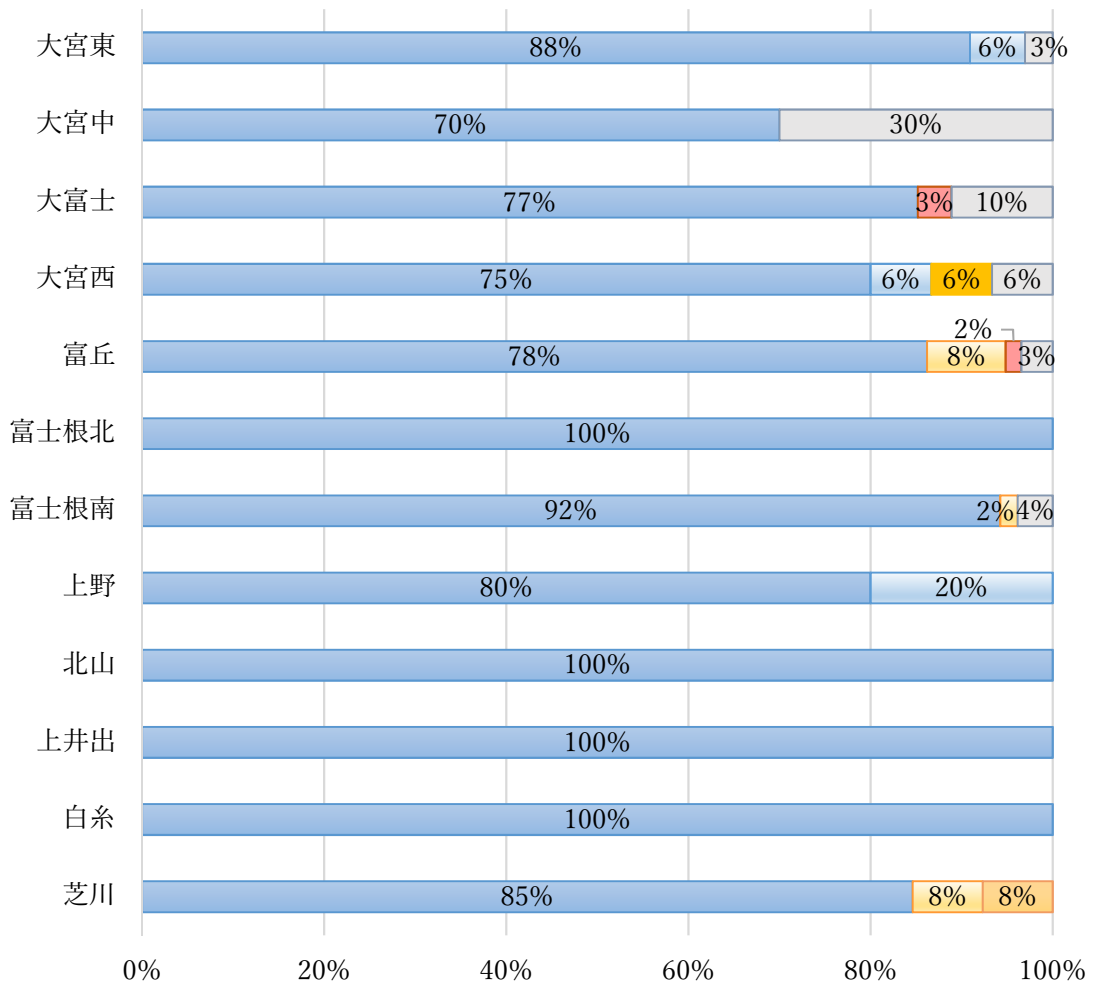
Q3

通勤・通学の交通手段

● 市内全域



● 地域別割合

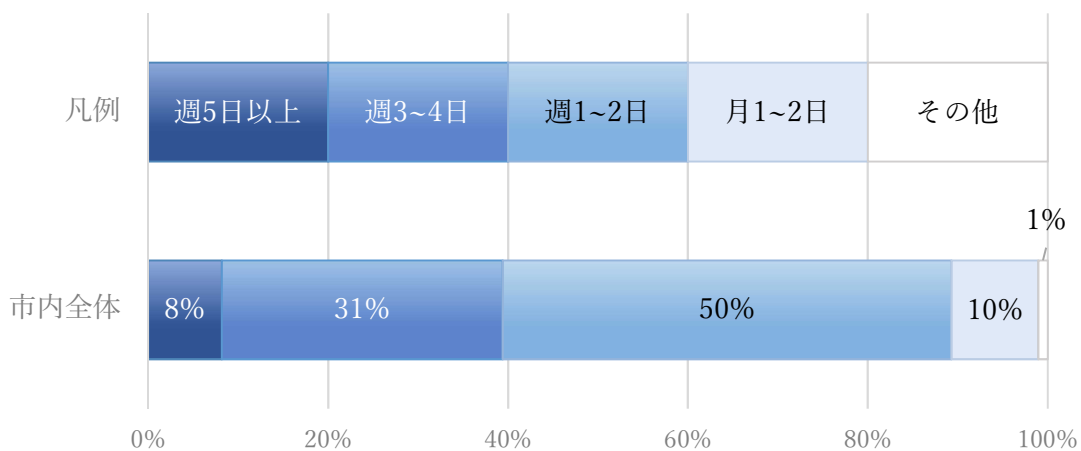


回答のまとめ

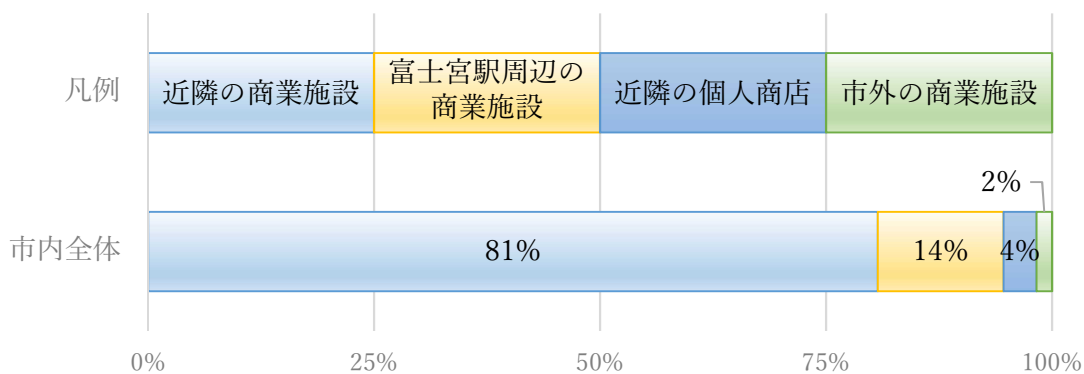
- ・ 行きの時間は7時台～8時台が多く、帰りは18時台が最も多い
- ・ 市街地から離れた地域であるほど、行きの時間が早い傾向にある
- ・ マイカー通勤が86%と圧倒的に多く、公共交通（鉄道、路線バス、タクシー）の割合は4%程度と非常に低い

日常の買い物について

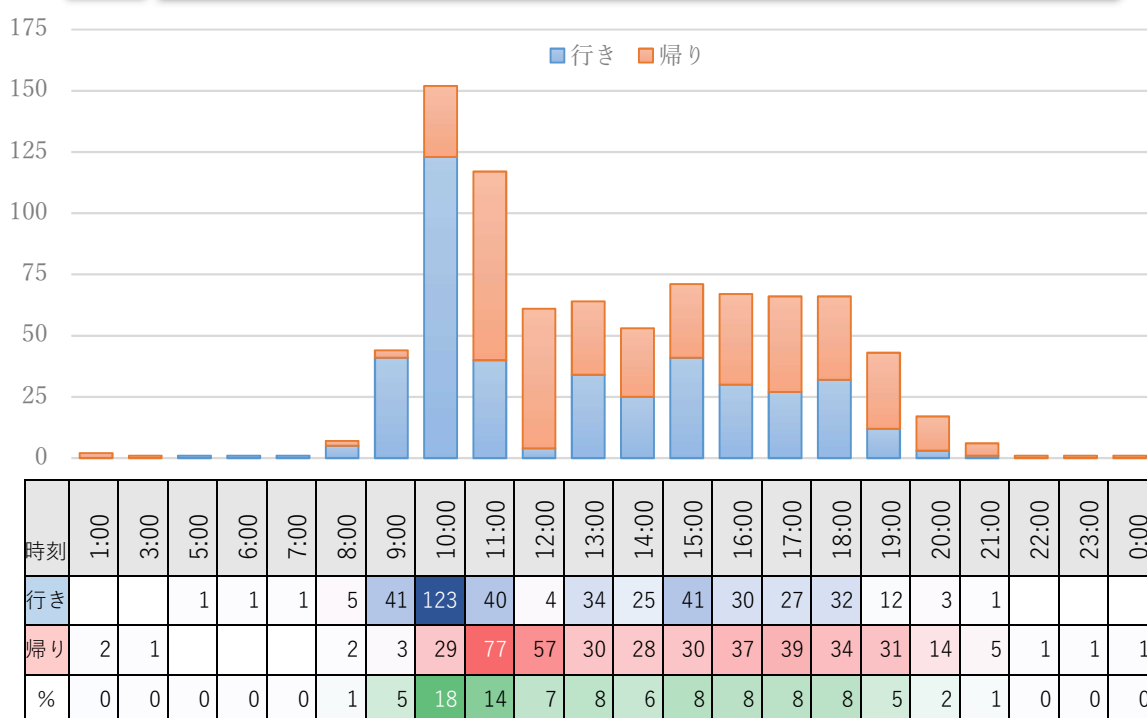
Q1 最もよく利用する店舗



Q2 買い物の頻度



Q3 買い物の行き、帰りの時間帯



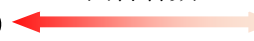
※各地域の上位 10 位を抽出

MAP 上の●について

多い

回答者数

少ない



大宮東

商業施設名	店舗名	回答者数
イオンモール	富士宮	34
パワースーパーピアゴ	富士宮	11
ビッグデー	富士宮	8
エスポット	富士宮	7
杏林堂	富士宮浅間	6
オギノ	弓沢町	5
ポテト	城山	4
マックスバリュ	宮原	3
マックスバリュ	朝日町	3



行政区

日の出区、瑞穂区、大和区、咲花区、阿幸地区、富士見ヶ丘区、黒田区、星山1区、貫戸区、山本区、高原区、高原1~2区、田中区、源道寺区

大宮中

商業施設名	店舗名	回答者数
マックスバリュ	朝日町	8
イオンモール	富士宮	7
ポテト	城山	4
エスポット	富士宮	3
アオキ	宮原	3
ビッグデー	富士宮	2
パワースーパーピアゴ	富士宮	2
パロー	三園平	2
クリエイト	大宮	2



行政区

常磐区、浅間区、神田区、木の花区、城山区、高嶺区、宮本区、琴平区、三園平区、二の宮区、ひばりが丘区、神田川区

大富士

商業施設名	店舗名	回答者数
マックスバリュ	万野原	21
ビッグデー	富士宮	9
バロー	三園平	7
オギノ	万野原	7
クリエイト	万野原	4
カインズ	富士宮	3
イオンモール	富士宮	3
ポテト	粟倉	2
パワースーパーピアゴ	富士宮	2
スギ薬局	万野原	2
ジャンボエンチョー	富士宮	2



行政区

万野 1～4区、万野希望区、宮原1区、外神東区

大宮西

商業施設名	店舗名	回答者数
イオンモール	富士宮	12
杏林堂	富士宮浅間	10
ポテト	野中	10
マックスバリュ	朝日町	4
マックスバリュ	若の宮	1
ファミリーマート	神田川	1
ビッグデー	富士宮	1
セブンイレブン	野中	1
アオキ	田中町	1



行政区

神立区、松山区、羽衣区、貴船区、神賀区、福地区、野中 1～4区、星山 2区、安居山 1区、安居山 2区、沼久保区

富丘

商業施設名	店舗名	回答者数
マックスバリュ	宮原	30
バロー	三園平	24
イオンモール	富士宮	21
マックスバリュ	朝日町	16
ビッグデー	富士宮	10
ポテト	淀川	9
エスポット	富士宮	5
杏林堂	富士宮浅間	4
業務スーパー	三園平	3
ポテト	城山	3



行政区

宮原区、淀師区、淀橋区、大中里区、青木区、外神区、青木平区

富士根南

商業施設名	店舗名	回答者数
マックスバリュ	若の宮	26
エスポット	富士宮	24
パワースーパーピアゴ	富士宮	18
ビッグデー	富士宮	13
イオンモール	富士宮	10
コスモス	大岩	5
マックスバリュ	万野原	4
オギノ	弓沢町	4
ポテト	栗倉	3
コスモス	小泉	3
ウエルシア	阿幸地	3



行政区

小泉1～6、上小泉区、大岩1～3区、杉田1～6区

富士根北

商業施設名	店舗名	回答者数
ポテト	栗倉	6
ウエルシア	栗倉	3
マックスバリュ	万野原	2
ビッグデー	富士宮	1
パワースーパーピアゴ	富士宮	1
バロー	三園平	1
コスモス	大岩	1
オギノ	弓沢町	1



行政区

栗倉1～4区、舟久保区、村山1～3区、栗倉南区

上野

商業施設名	店舗名	回答者数
バロー	三園平	4
マックスバリュ	宮原	1
マックスバリュ	朝日町	1
ビッグデー	富士宮	1
クリエイト	宮原	1
オギノ	万野原	1
エスポット	富士宮	1
ウエルシア	淀師	1
イオンモール	富士宮	1



行政区

上条上区、上条下区、下条上区、下条下区、精進川上区、精進川下区、馬見塚区

北山

商業施設名	店舗名	回答者数
マックスバリュ	宮原	3
マックスバリュ	万野原	3
オギノ	万野原	3
イオンモール	富士宮	3
バロー	三園平	2
カインズ	富士宮	2
ポテト	野中	1
ビッグデー	富士宮	1
クリエイト	宮原	1
ウエルシア	万野原	1



行政区

北山1～4区、山宮1～4区

上井出

商業施設名	店舗名	回答者数
バロー	三園平	3
マックスバリュ	宮原	2
マックスバリュ	万野原	2
マックスバリュ	朝日町	1
ビッグデー	富士宮	1
パワースーパーピアゴ	富士宮	1
コスモス	大岩	1
オギノ	万野	1
エスポット	富士宮	1
イオンモール	富士宮	1



行政区

上井出区、芝山区、猪之頭区、人穴区、麓区、根原区、富士丘区

白糸

商業施設名	店舗名	回答者数
バロー	三園平	3
マックスバリュ	宮原	2
オギノ	万野原	2
マックスバリュ	万野原	1
ウエルシア	宮原	1



行政区

内野区、狩宿区、半野区、原区

芝川

商業施設名	店舗名	回答者数
イオンモール	富士宮	8
マックスバリュ	宮原	4
マックスバリュ	朝日町	4
ビッグデー	富士宮	4
ポテト	野中	2
ジャンボエンチョー	富士宮	2
オギノ	万野原	2
業務スーパー	富士宮	1
杏林堂	富士宮浅間	1
ポテト	松野	1
ビッグデー	富士	1
バロー	三園平	1
スギ薬局	光町	1
カインズ	富士宮	1



商業施設名	店舗名	回答者数
エスポット	富士宮	1
ウエルシア	淀川	1

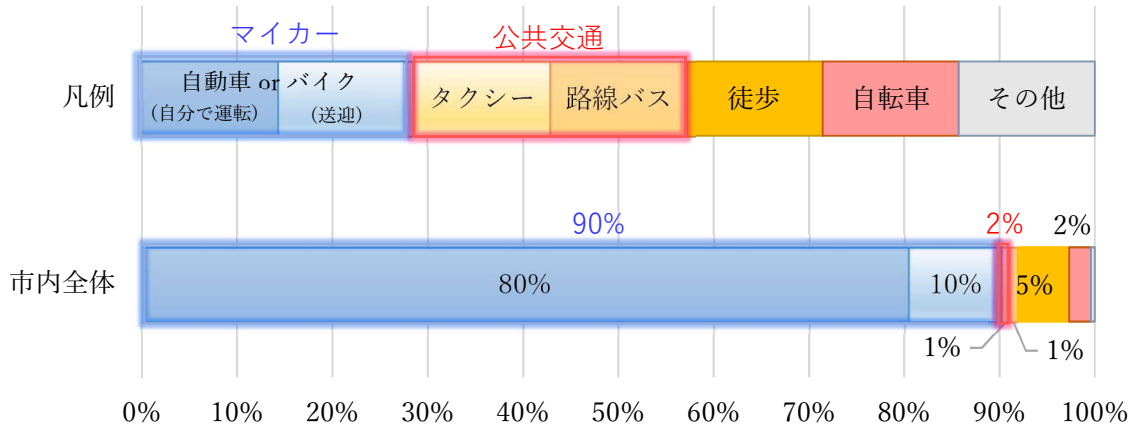
行政区

西山区、大久保区、長貫区、上羽鮎区、下羽鮎区、稗久保区、香葉台区、大鹿窪区、猫沢区、明光台区、上柚野区、下柚野区、鳥並区、上稲子区、下稲子区、内房第1～4区

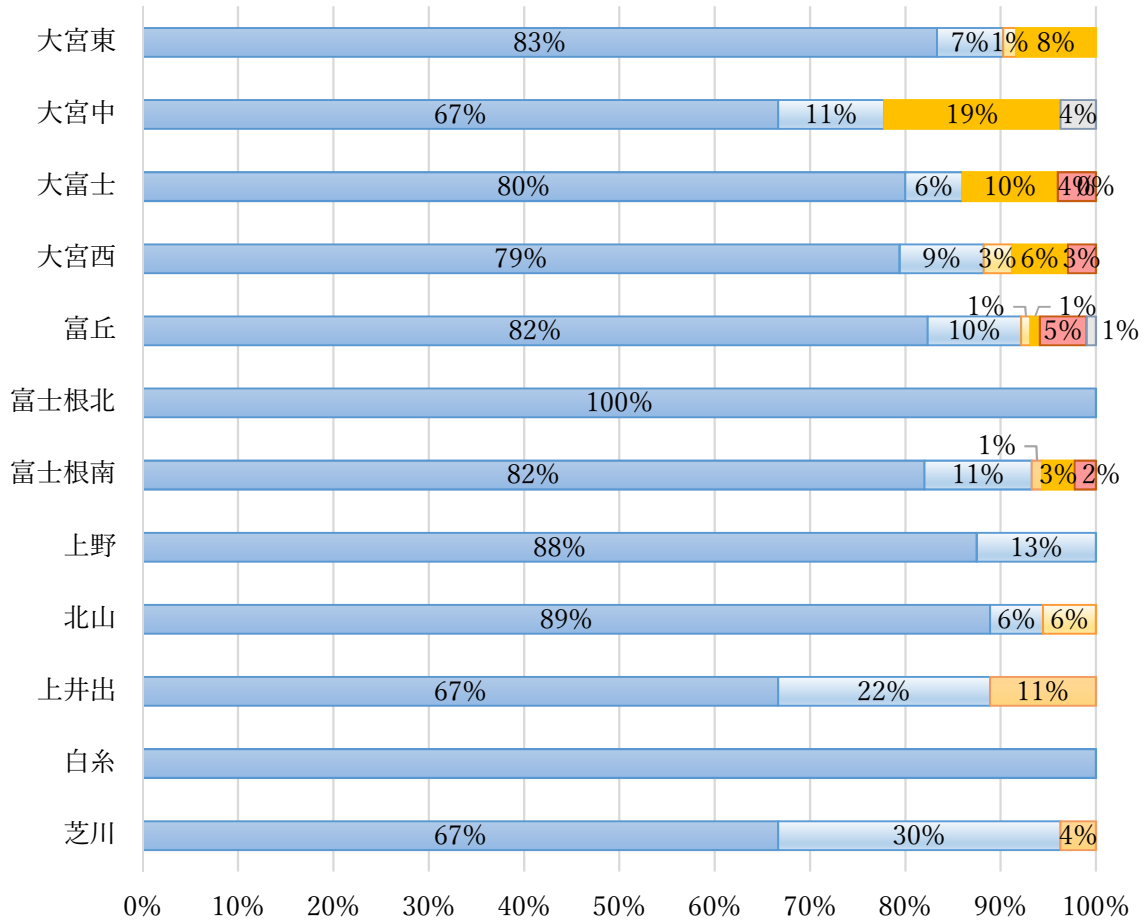
Q5

買い物の交通手段

● 市内全域



● 地域別割合

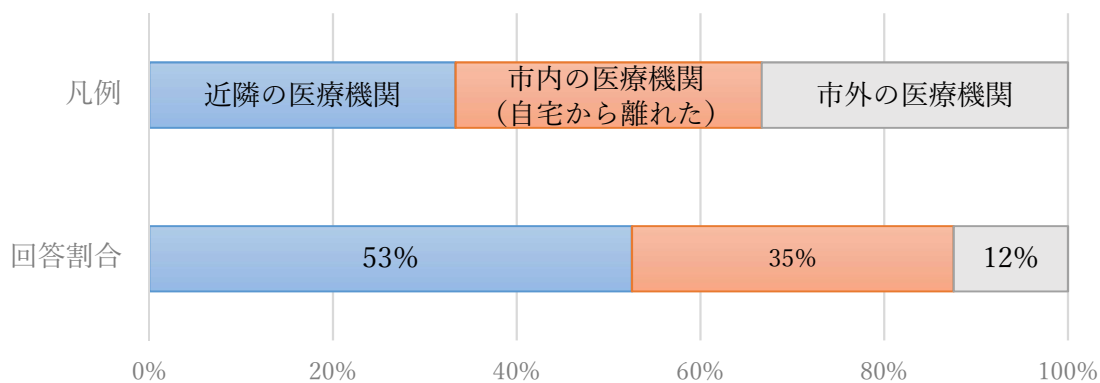


回答のまとめ

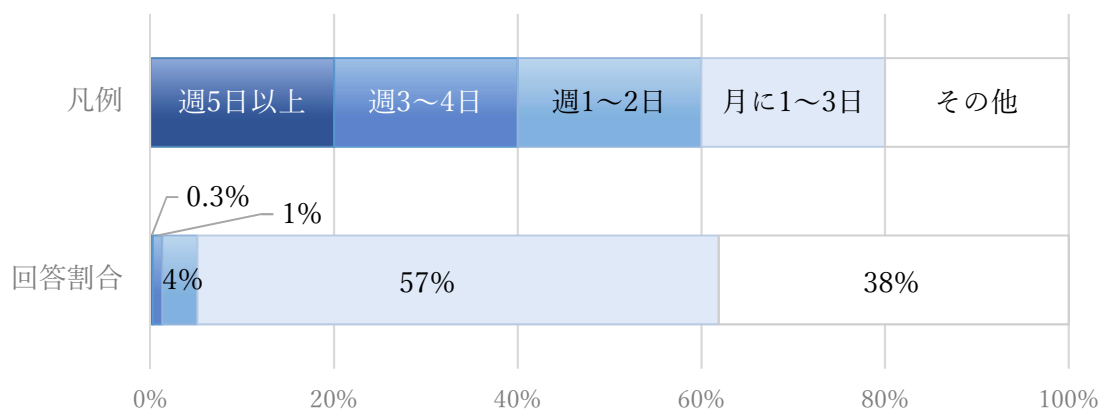
- ・行きと帰りの時刻は12時前が最も多く、それ以降も19時頃まで一定の需要がある。
- ・マイカー利用が9割と圧倒的に多く、公共交通の割合は2%程度と非常に低い
- ・基本的に居住地付近の店舗での買い物が多いが、特に芝川地域において、大規模ショッピングセンターでの買い物需要が高い

通院について

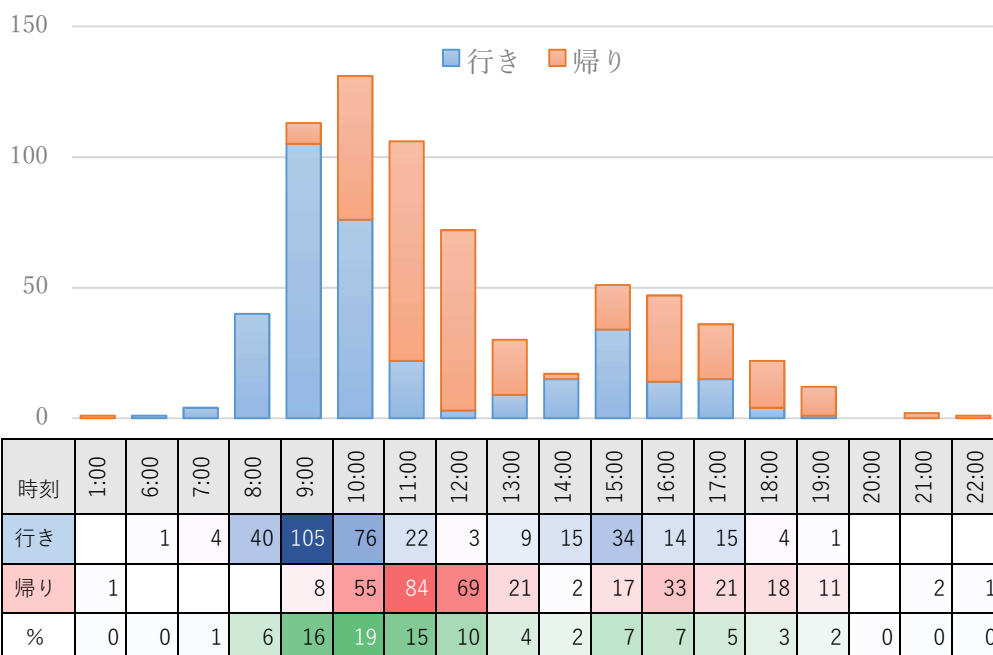
Q1 通院で最もよく利用する医療機関



Q2 通院頻度

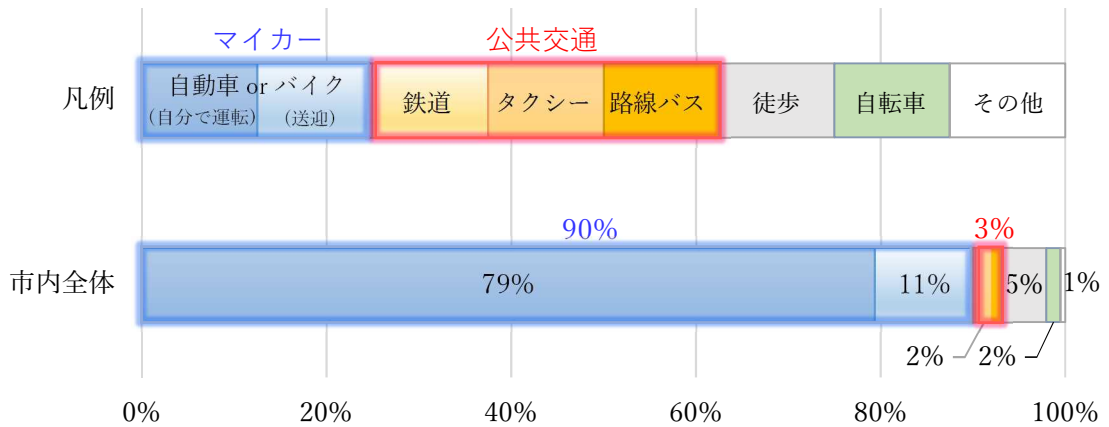


Q3 医療機関への行き・帰りの時間帯

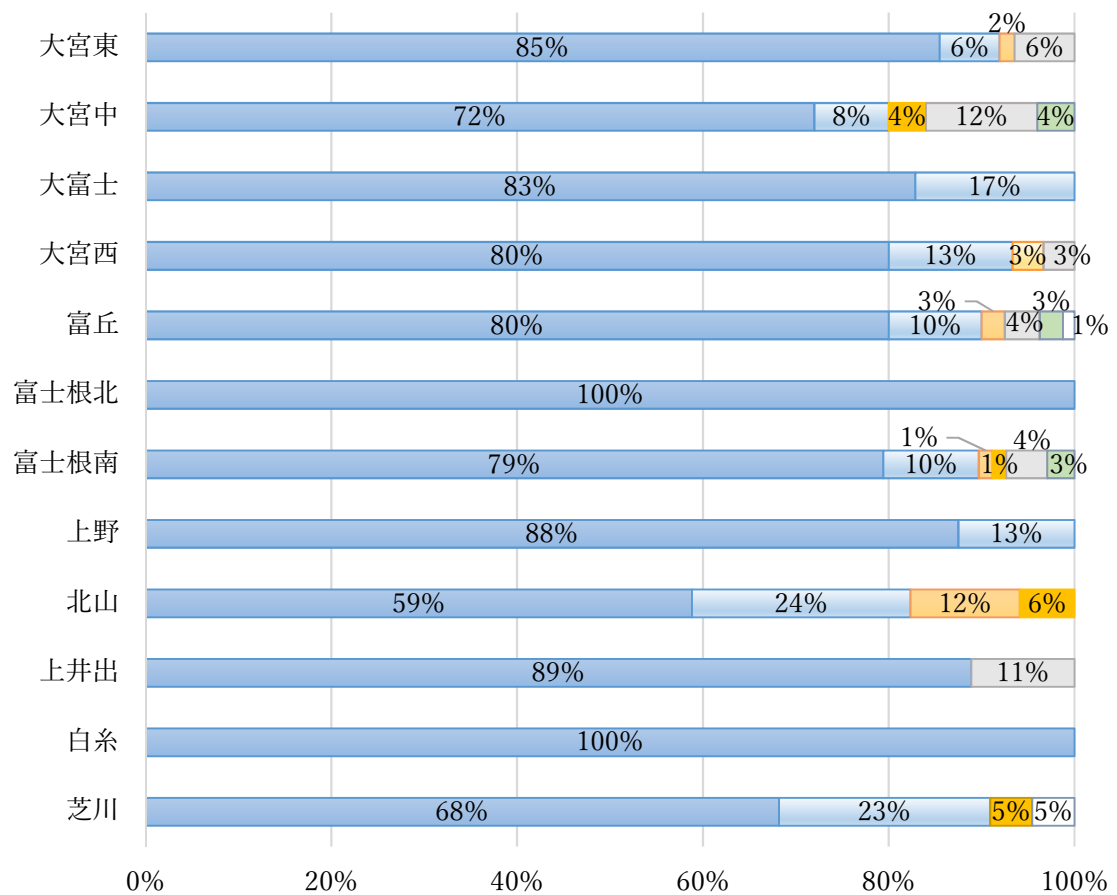


Q4 通院の際の交通手段

● 市内全域



● 地域別割合

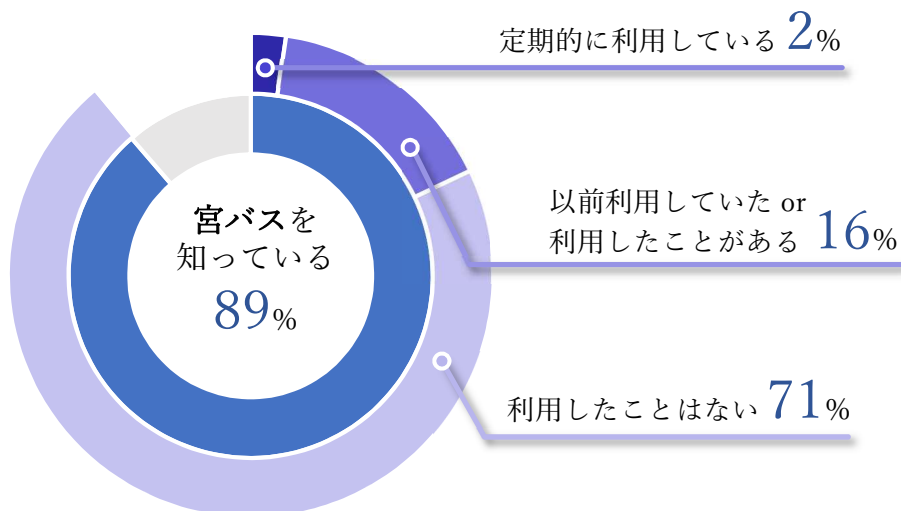


回答のまとめ

- ・半数以上が近隣の医療機関を受診している
- ・通院頻度は月に1～3日が最も多い
- ・通院の時間帯は、帰りを含めても午前集中している
- ・マイカーが9割と圧倒的に多く、公共交通（鉄道、バス、タクシー）の割合は3%程度



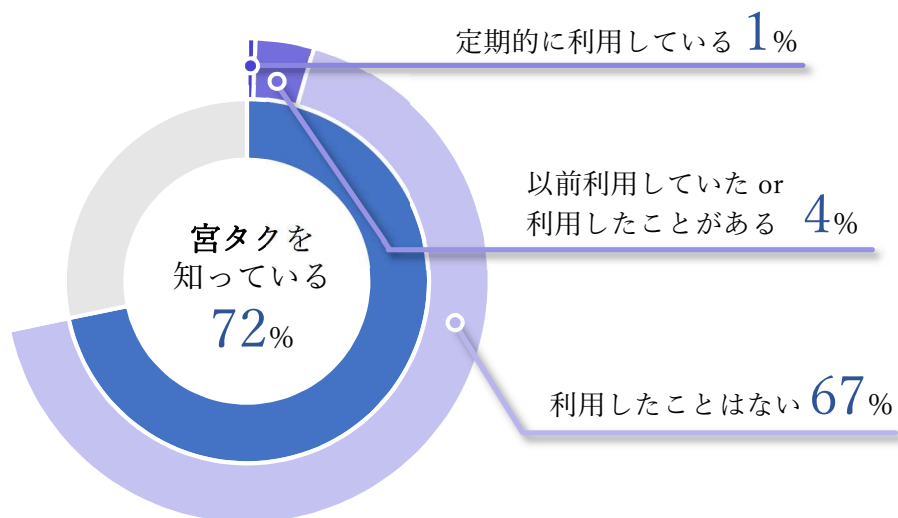
Q1 「宮バス」の認知度



知らない 11% （うち、名前も聞いたことがない 2%）



Q2 「宮タク」の認知度



知らない 28% （うち、名前も聞いたことがない 12%）

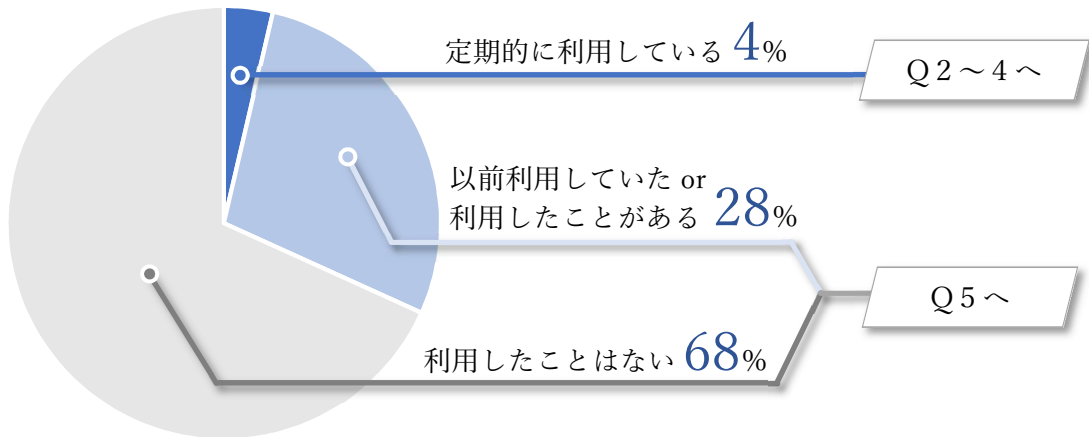
回答のまとめ

- ・宮バスは9割程度の認知度があるが、利用経験があるのは2割に満たない
- ・宮タクは7割程度の認知度があるが、利用経験がある人は5%程度
- ・宮タクについては、「名前も聞いたことがない」との回答が12%

路線バスについて

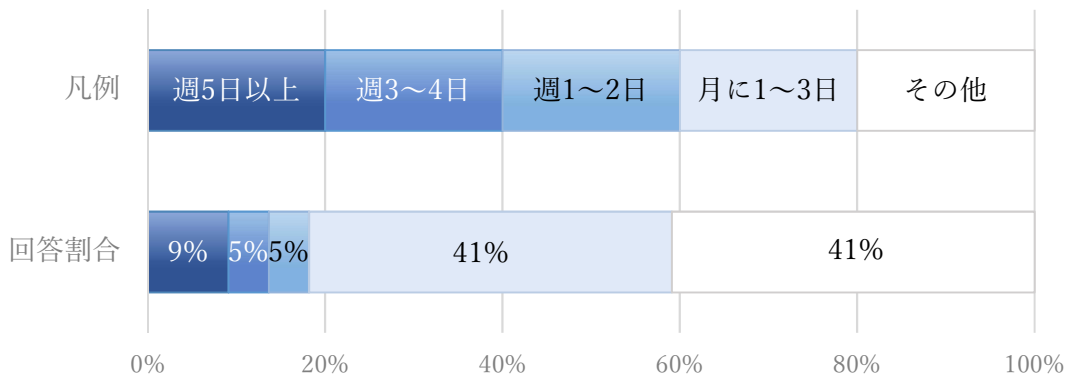


Q1 路線バスを利用しているか

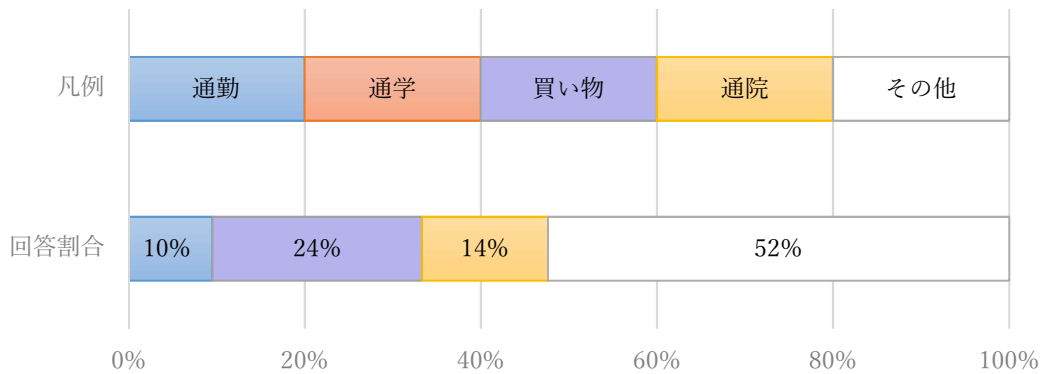


定期的にご利用している 方のみ回答（回答数：22）

Q2 「路線バス」の利用頻度



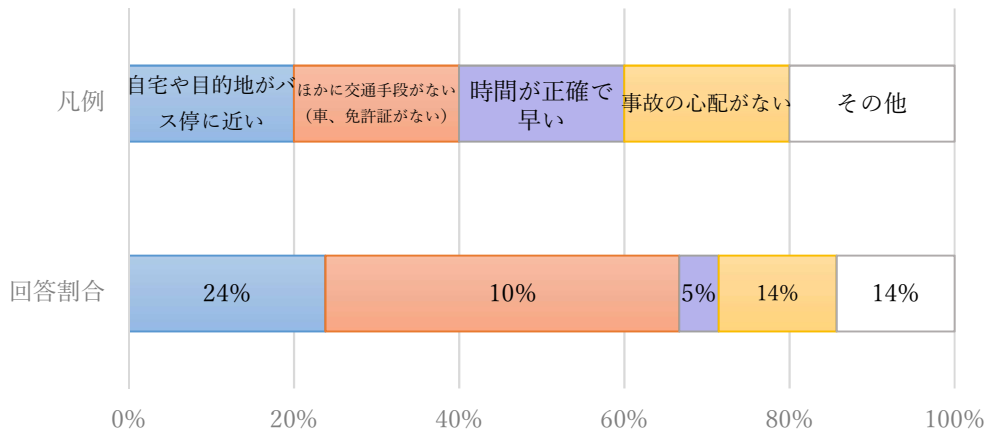
Q3 「路線バス」の主な利用目的



その他の主な回答内容

- ・ 飲酒をしたとき
- ・ 電車に乗るため

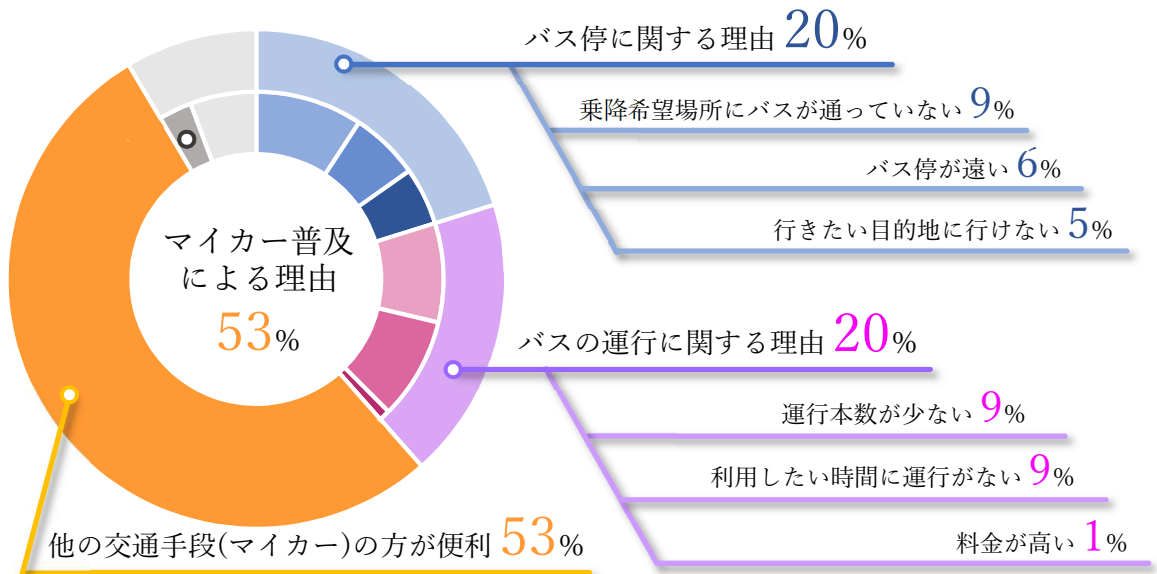
Q4 「路線バス」を利用する主な理由



その他の主な回答内容

- ・ 駐車場がないため
- ・ 保有している車両では不便なため

Q5 「路線バス」を利用していない or 利用したことがない理由



その他 9% (うち、利用方法がわからない 3%)

その他の主な回答内容

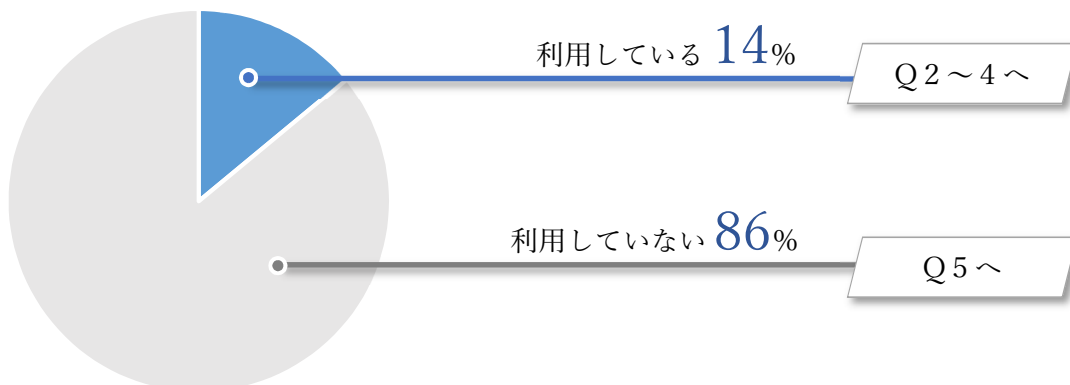
- ・ 1人で利用しにくい
- ・ 徒歩で移動しているため

回答のまとめ

- ・ 利用したことある方が3割、定期的にご利用している方の半数以上が月に1回以上利用している
- ・ 路線バスを利用しない理由として「自家用車があるためあえて利用する理由がない」との回答が多く、マイカーの普及によるものが大半を占める

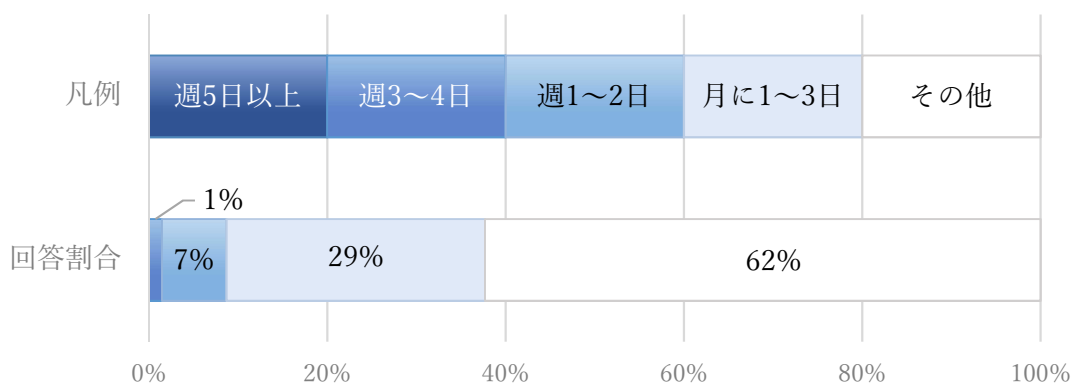
タクシーについて（宮タクは除く）

Q1 「タクシー」を利用しているか

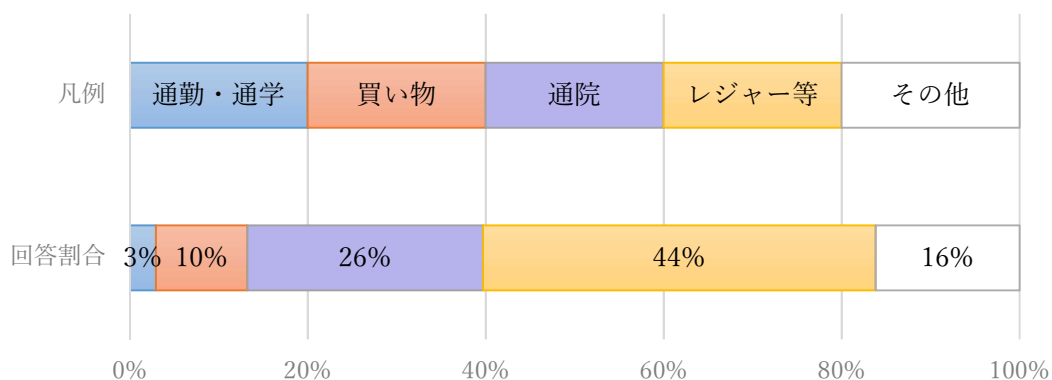


利用している 方のみ回答（回答数：69）

Q2 「タクシー」の利用頻度



Q3 「タクシー」の主な利用目的

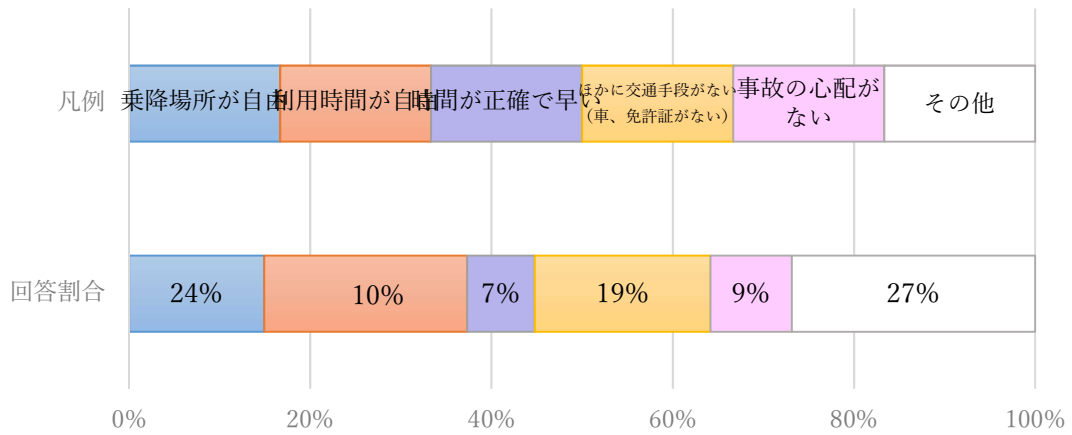


その他の主な回答内容

- ・出張時
- ・自家用車の故障時

Q4

「タクシー」を利用する主な理由

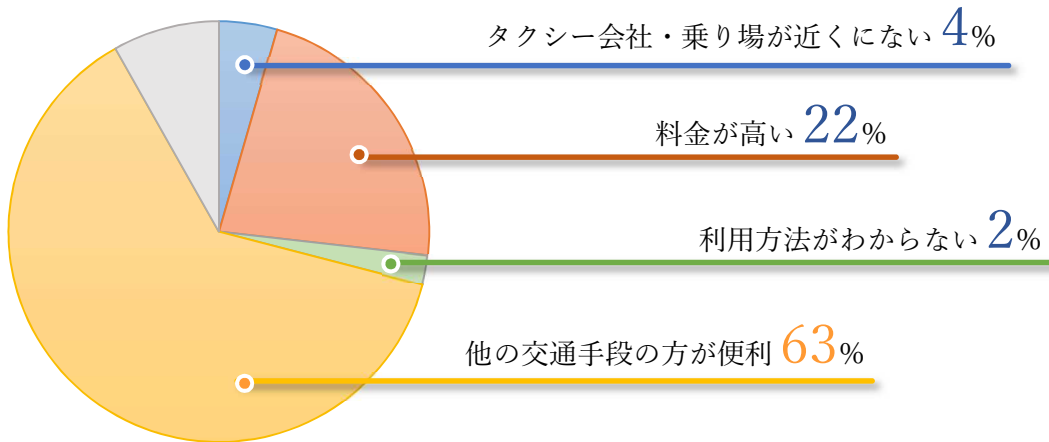


その他の主な回答内容

- ・乗降場所に公共交通機関が無い
- ・飲酒できるから
- ・夜間に病院に行くとき
- ・会社で指定されているため

Q5

「タクシー」を利用していない or 利用したことがない理由



その他の主な回答内容

- ・利用距離が短いと気が引ける
- ・自宅が鉄道駅に近い

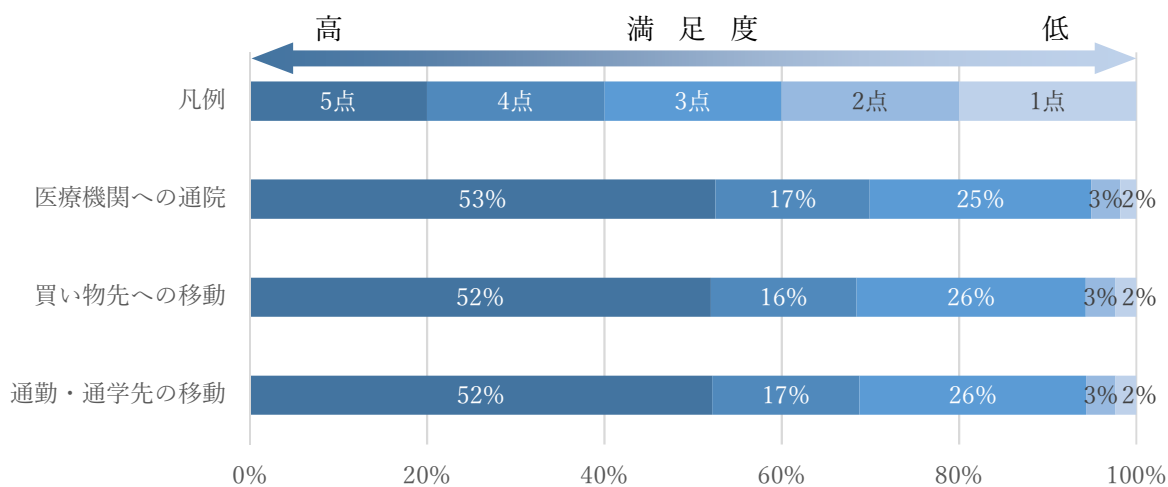
回答のまとめ

- ・飲酒時や、通院や旅行のため利用する方が多い
- ・利用しない理由としては、料金が高いからとの回答が多い
- ・定期的な利用ではなく、必要時に利用するパターンが多い

日常の移動（マイカー含む）の満足度について

Q1 ▶ マイカーを含む日常の移動についての満足度（5点満点）

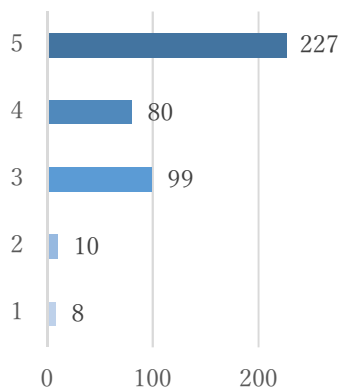
● 全体割合



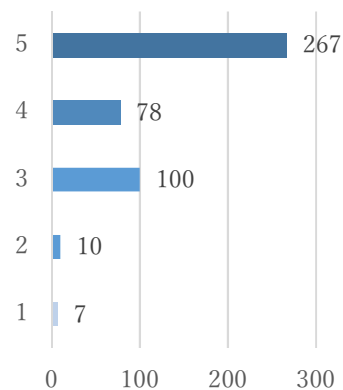
満足度の全体平均点（通院・買い物・通勤の平均） **4.17** 点

● 満足度回答数

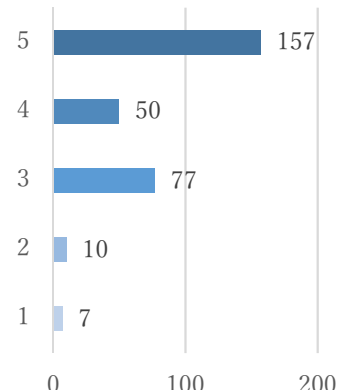
I 医療機関への通院



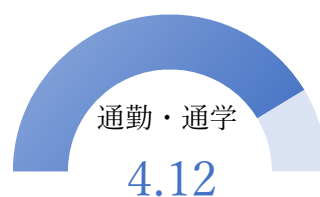
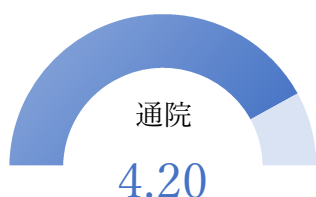
II 買い物への移動



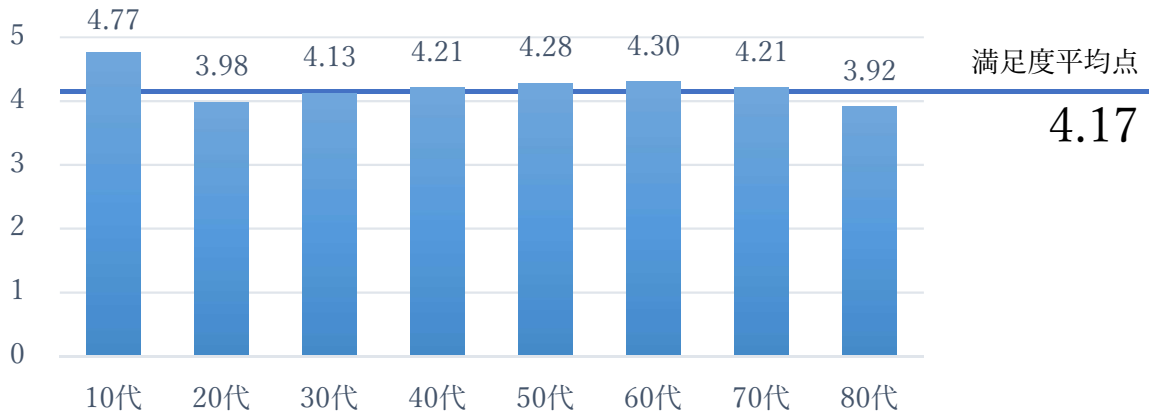
III 通勤・通学の移動



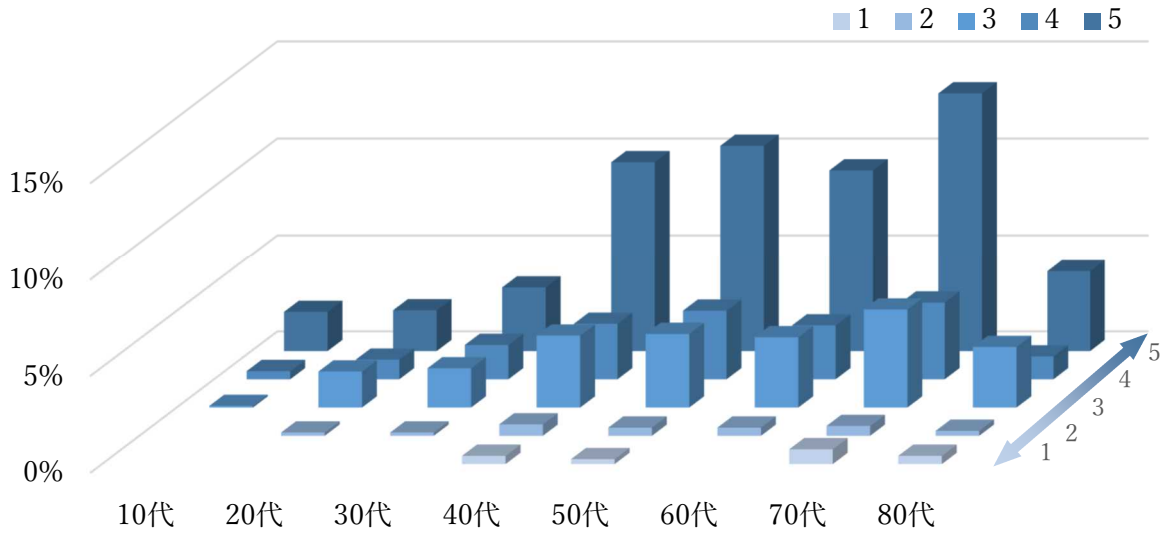
● 種類別 満足度平均点



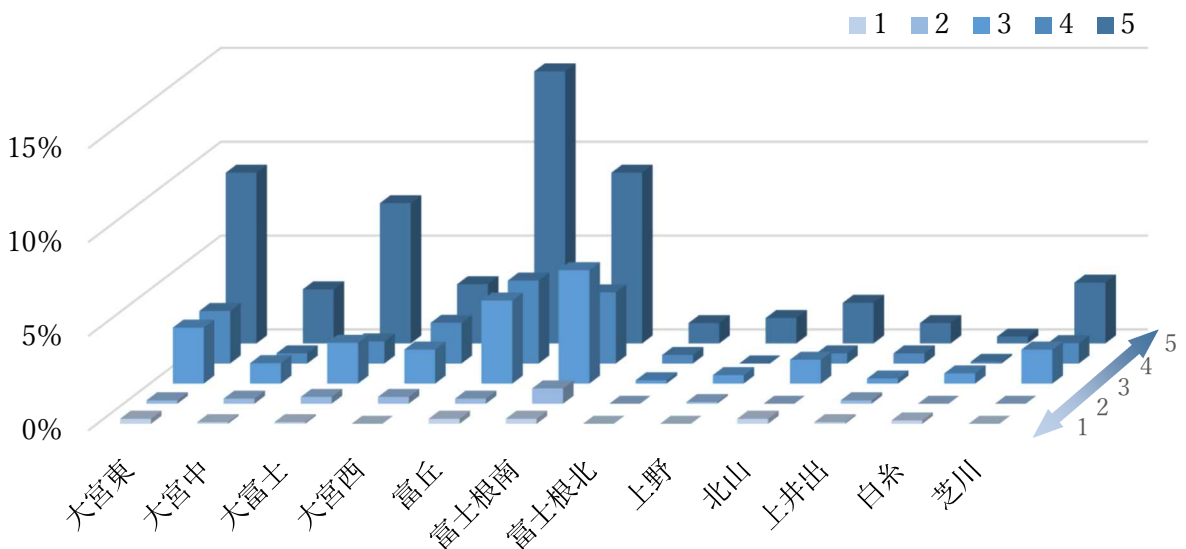
● 年齢層別 満足度平均点



● 年齢層別 満足度回答割合



● 地域別 満足度回答割合



Q2

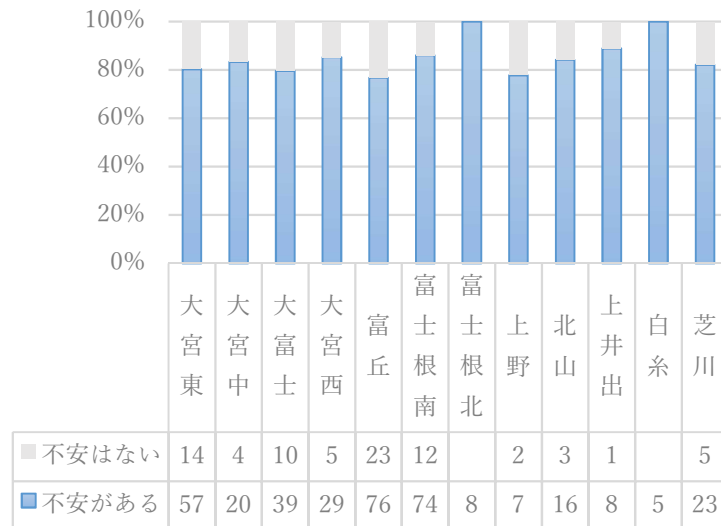
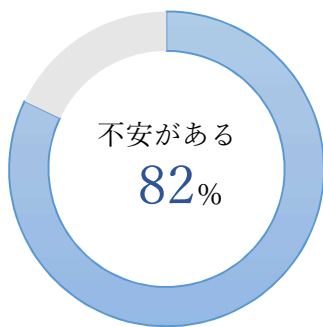
Q1 で選択した理由や、日常の移動で困っていること等

主な意見

- ・現在は自家用車を運転できるため不満はないが、運転できない状態になった際や、将来運転免許証返納後の移動手段に困る
- ・自動車での移動が当たり前になっており、満足・不満と考えたことがない
- ・通勤、退勤、土日祝日や、お祭りの際に道路が渋滞することや、自転車運転マナーが悪く、危険な思いをすることがある
- ・路線バスだと移動時間のロスが気になる事や、運行本数が少なく、自宅近くに乗降場所がないため利用しにくい

Q3

将来、高齢になってからの移動に関して不安はあるか？



Q4

Q3 の回答を選んだ理由や、あなた自身の考えをお答えください

主な意見

- ・既存公共交通の使い勝手が良いと感じられないため、運転免許返納後の移動には不安がある。将来さらに減る（無くなる）ではないかと心配している。
- ・運転できなくなれば不便だが、運転できないなりの生活（宮タク等）に変えていく必要があると思う
- ・将来的に身体機能が落ちることも考えられ、徒歩での移動にも不安がある

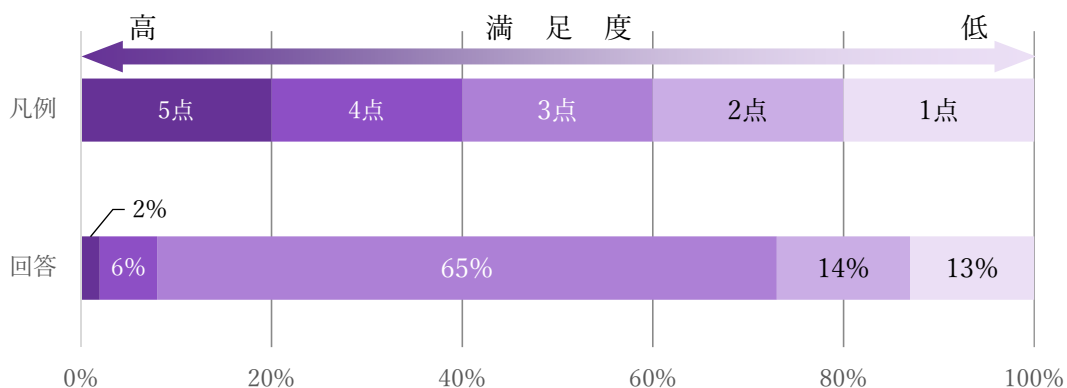
回答のまとめ

- ・満足度は 4.17 であり、半数以上の市民が最高点 5 点と回答している
- ・運転免許返納後の移動には、タクシーの利用を検討するとの声が多いものの、その費用負担を不安に思う意見が多い
- ・自家用車を利用することにより、不便と感じていない市民が多い一方、将来については、運転できなくなることで、移動の自由が無くなることへの不安と、公共交通の存続を不安視する意見が多い。

富士宮市の公共交通について

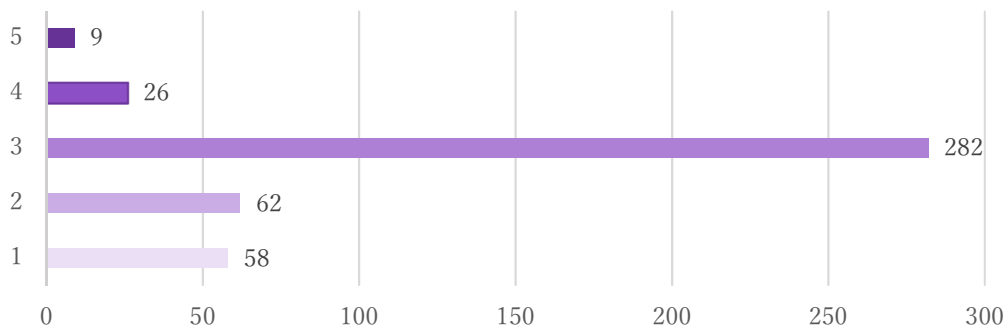
Q1 富士宮市の公共交通の満足度

● 全体割合

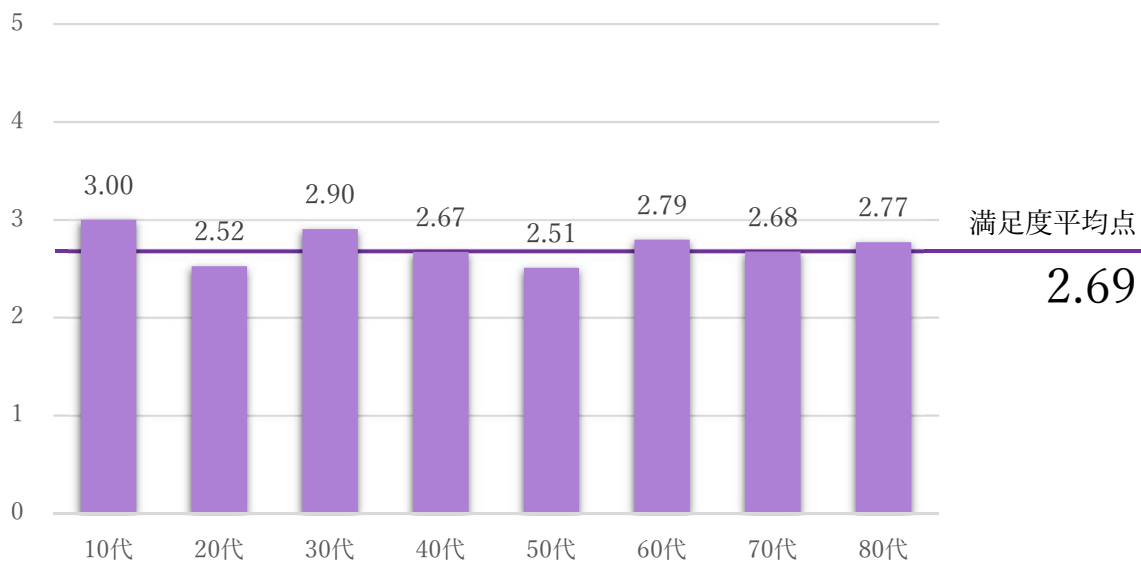


公共交通の満足度（市内全体平均） **2.69** 点

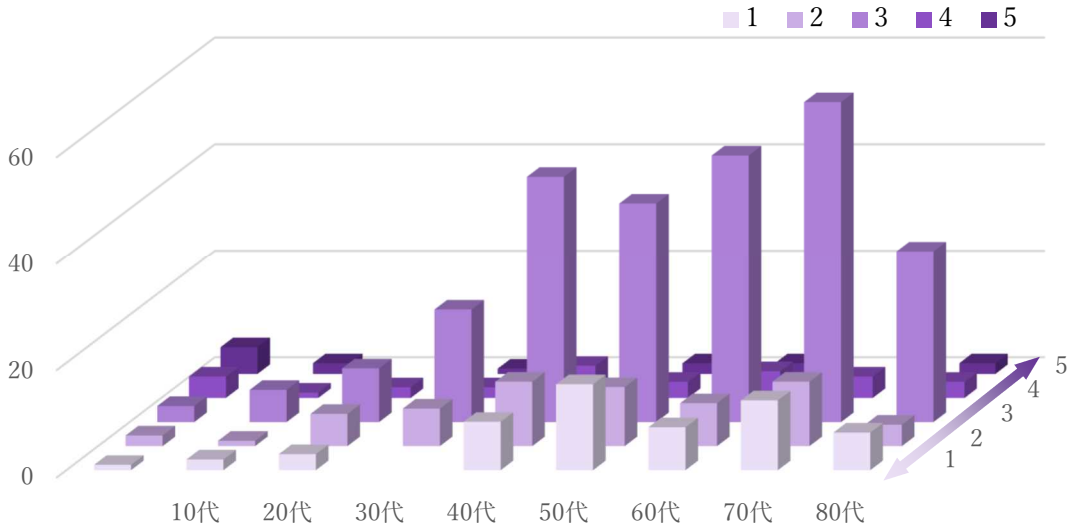
● 満足度回答数



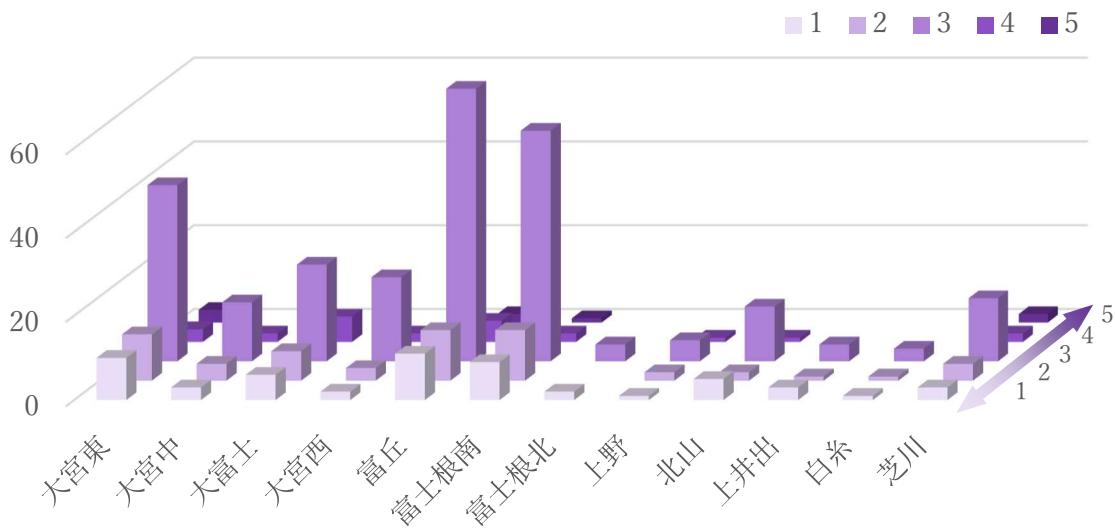
● 年齢層別満足度平均点



● 年齢層別－満足度回答分布

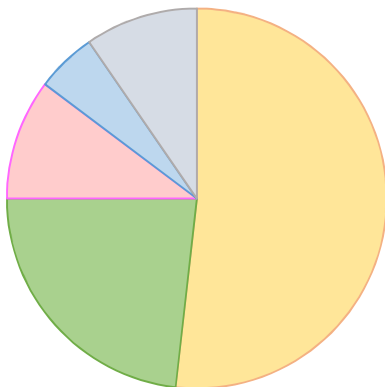


● 地域別－満足度回答分布



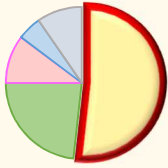
Q2

富士宮市は今後、どのようにしていくのが望ましいと思うか



- 市はある程度予算を確保し、既存の公共交通を維持する。 **52%**
- 利用者が応分の負担をすることで、公共交通をもっと充実させて欲しい。 **23%**
- 税負担等が増加しても構わないので、公共交通をもっと充実させて欲しい。 **10%**
- 移動手段は自己責任とし、市は関わらなくても良い。 **5%**

その他 **10%** (Q3 参照)



No.1 52% の人が選択

市はある程度の予算を確保し、既存の公共交通を維持する。

● **現状維持を望む意見**

- ・高齢者にも手厚く支援して行き、住みやすい富士宮にしたいです。その為には地域ごとの対応も考えたいです（70代 女性 大富士）
- ・市の財政で今より品質を落とすことなく、公共の交通の現状維持もしくはそれ以上を望みます。（40代 男性 富士根南）
- ・自己責任というのはちょっときついですね。やはり皆それぞれ年を重ねたり又は私もそうですが世帯主を亡くしたりと色々、生活環境が突然変わったりします。市は予算をしっかりと確保され、今の公共交通を無くしたりすることなく困っている人のために維持させていってほしいです。富士宮も一歩入れば便が悪い所はたくさん有ります。（50代 女性 大宮東）
- ・利用者が負担するのが望ましいが、事業者の負担で少しはカバーしないと維持するのは難しいのでは？（70代 男性 富丘）
- ・厳しい状況とは思いますが公共交通はないと困るので維持してほしいと思います。ドライバーの皆様には普段からありがたいと思っています。（40代 女性 芝川）

● **一般タクシー・宮タクに関する意見**

- ・両親は路線バスが充実しているところに住んでいるが、体の不自由やバスの不便により利用をしない。そのため、バスよりもタクシーや宮タクの充実を望む。（40代 女性 富士根北）
- ・宮バスより柔軟に移動できる宮タクの方が需要があるのではないのでしょうか。バスは道路の渋滞の原因にもなっていると感じる。利用者も少なく維持が難しいのでは？（40代 女性 富士根南）
- ・自分が商業施設等のない地域で高齢になってから生活するとしたら、公共交通の充実を求めると思う。今は自家用車やタクシーのような個人空間の乗り物の方が需要があると思う。（30代 女性 富士根南）
- ・高齢者がタクシーを使い、近距離のスーパーに安値で行けるようなシステムがあれば利用価値があると思う。宮バスは、素晴らしいシステムでよいところもあるため、これから利用するかもしれない。宮バスと宮タクの充実化を。（60代 女性 大宮東）

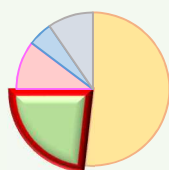
● **観光客や通学者の公共交通利用に関する意見**

- ・私が小さい頃はバス移動が普通だったが、今は運行本数が少なく利用するメリットがない。現在は外国の方が富士宮に来ることが多くなり、その方々は公共交通機関での移動が必要だと感じる。（年代・地域不明）

- ・富士宮市は公共交通の充実に向けて大変努力されてきたと高く評価しています。しかしながら今後益々の少子高齢化、人口減少が予測される中、税を投入しての公共交通の維持には限界があると思料します。今後は観光客の移動も考慮した主要路線の維持にシフトしていくことも止むを得ないかと考えます。

(60代 男性 大富士)

- ・通学用のスクールバスが、私立高校にはあるがそれ以外にはない。場所によっては中学生や小学生も学校まで歩いて行くには遠いので、路線バスで通学している子もいる。そういう子たちのために、専用のバスは用意できないのか。毎月の交通費が大変。(40歳 男性 大富士)



No.2 23% の人が選択

利用者が応分の負担をすることで、公共交通をもっと充実させて欲しい。

● **利用者負担にするべき（税負担増には反対）という意見**

- ・高齢化社会が進む中で、高齢者の移動についての課題が沢山出てくると思う。若い人達が負担することが増えてしまわないように、互いがwinwinの公共交通を構築していってもらえたら…と思います。(40代 女性 富丘)
- ・市民全員が利用するわけではないので 市のある程度の補助を受けながら利用者が自己負担するのが望ましい。(70代 女性 大富士)
- ・充実させて欲しいが、普段利用しない人への税負担が多くなることは反対。自動車税や他の税金で若者は多く支払っていると思う。バス停の位置を検討し直して欲しい、住んでいる場所によってはほとんどない。(20代 女性 富丘)
- ・市のお金をムダにしないで欲しいので、足りないお金は利用者に負担させれば良い。駅周辺だけではなく地方にも移動しやすくして欲しい。(20代 男性 富丘)
- ・利用するのであれば負担はいとわない。それで便利に、自分の思う通り(できるだけ近く)行動できるのであれば。(30代 大宮東)
- ・今はマイカーに頼る生活のためあまり困ることはないが、20~30年後も現在と同じかさらに交通手段がなくなっていると不安を覚える。便利に安くは難しいと思いますが、税負担が増すことも考え物なので、マイカー保有維持費を超えない程度であれば利用者負担で仕方ないと思っている。(40代 女性 富丘)
- ・利用者が応分負担をすることで、市の負担を軽くする。(40代 男性 富士根南)
- ・利用者が使用時に必要分、低額で負担することにより、気がねなく自由に利用できて、公共交通の充実に最も手早く着手できる方法が良いと思う。もちろん、市の予算も確保してのことですが…(70代 女性 大宮東)

● バスに関する意見

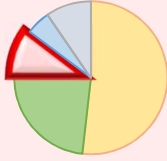
- ・通勤・通学の時間帯のみ大きいバスの移動本数を増やし、その時間帯以外の本数を減らしてガソリン代を減らす。(10代 男性 富士根南)
- ・運行回数を増やしてほしいです。そしたら車より安心して移動できますし高齢者も助かります。税負担より利用する人々が安心を買うために少々バス代が高くても、価値があると思います。いつも車移動でなく運行回数を増やしていただけたら、時々利用させていただきたいです。(70代 女性 大富士)
- ・買い物が不便な地域ほど宮バスなどの公共交通が不足している。人口の偏りが益々進んでいく。バスの小型化などの対策をとって、市内全域の公共交通の充実を図っていただきたい。(50代 男性 白糸)
- ・今現在、私はほぼ利用しないのですが、自分の子供が高校生で、雨の日はバスを利用したいと思いますが、利用したい時間がないので、乗車賃が高くてもいいので(月に何度も利用しないので)もっと本数があればいいなと思います。
(40代 女性 大富士)
- ・宮バスの料金も一駅でも最終駅でも同じ料金だと以前利用されている方から聞きました。料金設定を考えたらいいのではと思いました。コースについてももっとわかりやすくして頂けたらと感じました。宮バスの時刻表を見てバス停もふやして頂けたらと思います。(80代 女性 富丘)
- ・車があっても今からバスを利用したいと思っています。時刻表の見方がわからないと言う人もいました。私も同じです。時間がある時ゆっくり見て理解して行きたいと思います。大月線の時刻表 もあると良いです。宮原ですが病院は小泉です。駅まで行って電車での乗り換えて行くのが良いか考え中です。
(70代 女性 富丘)

● 新しい仕組みに関する要望

- ・赤字ばかりの公共交通もあまり良いとは思えない。タクシー乗り合いとか、ボランティアで近周りを運転してくれる人が市で登録制度で作れば良いと考える。
(70代 女性 富丘)
- ・定期券、回数券を作り、割引購入できるようにする。専用アプリなどで運行状況なども一緒に管理できるようになれば利用者も増えるようになるかも。
(30代 女性 富士根南)

● 高齢になってからの公共交通利用についての意見

- ・高齢になると自家用車運転に危険が伴う為、免許返納して車の購入・維持費用が浮くので、高くても利便性の良い宮バスを運行して頂きたい。
(50代 女性 大宮東)
- ・バスは路線と時間に縛られるので高齢者は降りたいところから1キロ以上歩かざるをえないので無理と思う。タクシーの料金を定額500円程度にすれば利用者は増えると思う。今、自宅～宮駅内1800円(80代 男性 大富士)



No.3 10% の人が選択

税負担等が増加しても構わないので、公共交通をもっと充実させて欲しい。

● 利用者増のための意見

- ・税の負担について、若者も皆が年をとるので平等に利用できる便利なものなら、力を入れていいと思う。(30代 女性 富士根南)

● 高齢になった時・将来への不安に関する意見等

- ・税が急激に増加することは困るが、公共交通が充実しないを理由に高齢者の免許返納が進まず、起こりえない事故が増加するだろう。ライドシェアなども取り入れる環境づくりをお願いしたい。(30代 男性 富士根南)
- ・税負担等が増加しなければ、公共交通を充実させることはできないと思われるため。利用者が応分の負担をすることよりもむしろ免許を返納した高齢者への補助を充実させてほしい。(40代 男性 富士根南)
- ・安心して免許返納が出来るような対策をお願いしたいと思います。(70代 女性 富丘)
- ・誰でも交通手段を確保する権利がある。老若男女利用しやすい公共交通を。(50代 男性 大宮西)

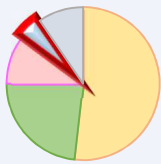
● バス・タクシーに関する意見

- ・現状では少し不便があるので多少の負担が増えても、本数を増やす乗り継ぎやすくしてあげれば利用がふえるのでは。(20代 男性 大宮東)
- ・宮バス・宮タクも病院に停留所があるが、近隣のお店の前にも停留所があれば使いやすい。イオンで乗り換えの時間が合わなかったり、宮タクのキャンセル料があると使いにくい。(受診で予定の時間に乗れない事がある)(40代 女性 大富士)
- ・市内北部地区に宮バス路線を組んでほしい。(50代 男性 上井出)
- ・郊外バス車両の小型化 運行本数を増やす(70代 男性 芝川)
- ・移動手段が簡単にできる対策の中で、公共交通機関を利用することは当然だが、もう少し乗りやすい環境づくりを考えていただければと思う。(70代 男性 大宮東)
- ・市内は宮バスが運行されているが、北部や山宮はバスが運行されていないのは不公平で有る。国民は全て同一の公共サービスを受ける権利が有る事に対し、違反している。(70代 男性 上井出)
- ・現在タクシーの本数も少ないので、困る場合が多いです。(80代 男性 富士根南)

・私の祖母は足が不自由で家族が病院につれて行っているが、難しいときはタクシーで行っている。ただ割引があっても高いのでもう少し安くなれば使いやすいと思う。宮バスが来る場所ではないので路線バスをもう少し工夫できれば…(乗車人数が少ないので本数は増やさなくて良いと思う) (20代 女性 白糸)

● 郊外への公共交通環境への意見

- ・その予算を確実に公共交通の為に利用していただけるなら、郊外に住む人の事を考えて欲しいです (70代 女性 芝川)
- ・人口の少ない地域の人の移動手段を確保してほしい (50代 男性 北山)



No.4 5% の人が選択

**移動手段は自己責任とし、市は関わらなくても良い。
(公共交通の予算は他の事業に使用する)**

● マイカーの利便性が高いという意見

- ・マイカー中心の生活なので公共交通の必要性を感じない (50代 女性 大宮東)
- ・公共の物だと行きたい場所に行けない (70代 女性 大富士)

● 税負担を懸念する意見

- ・3の市はある程度の予算を確保し、既存の公共交通を維持するというのが希望ですが、それは無理だと思います。人口が増える訳でもないし、公共交通を利用する方はもっと少なくなるはずで。予算確保も難しいでしょう。それに運転手の確保も大変だと思います。(60代 女性 大宮東)
- ・税でやると若い人の負担が増える。自己責任でやる方がいい。
(50代 男性 大宮東)

● その他の意見

- ・移動を前提とせずにできるコンパクトシティを目指していきべきだと思います。
(40代 男性 富丘)
- ・過疎地・空家が今後増える一方なので買い物は移動販売(定期的)、地域毎に医療は移動診察などを検討してほしい。(80代 男性 富丘)

その他意見

- ・既存の公共交通政策からの転換を図るべき。「バスを充実させてほしい」と言いつつ、バスを利用しない市民のために、路線バスに税金を投入するのはいかがなものか。本当に必要なサービスは何か、という視点に立ち、大胆な政策を打ち出してほしい。
(40代 男性 大宮東)

- ・すばらしい自然や若い人達の頑張りもあるので、観光をもっと充実したものにして利益を作りつつ、ライドシェアなど取入たり様々なアイデアを検索して欲しい。税を使うところも見直して欲しい。海外からのビジターも増えているのに、富士山＝山梨になりつつあるので、もっと富士宮の良さを伝えて観光による利益は増やせないでしょうか？海外の方にウーバーライトがあるか聞かれる事もあります。魅力ある所はたくさんあるので、活かして欲しいです。(40代 女性 大富士)
- ・利用人数に合わせ、車輛の小型化やEV化等への移行によるランニングコストの抑制。路線バスは利用したいが便数が少ない為、現状利用してない上記を取り入れ便数が増えれば利用機会も上がると考えられます。ライドシェアを普及させるのも手段と思います。(50代 男性 地域不明)

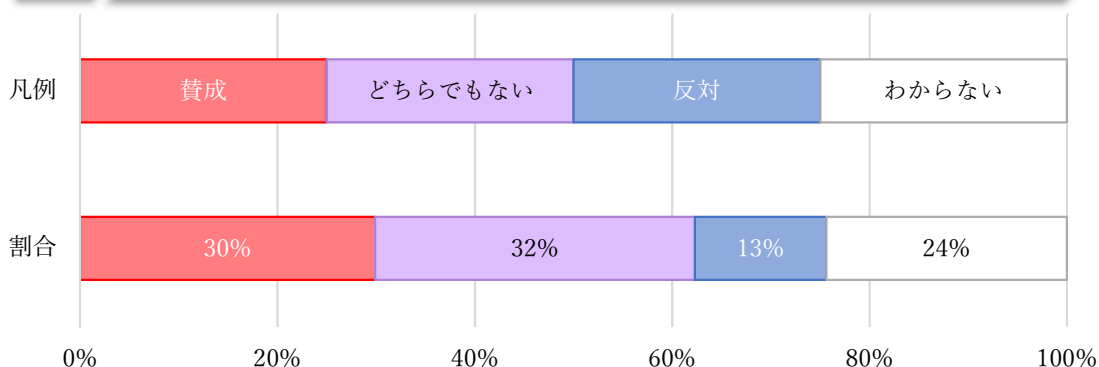
(掲載意見は一部抜粋)

回答のまとめ

- ・公共交通に対し満足（4～5点）と回答したのは1割程度、どちらでもない（3点）との回答は6割程度と最も多く、不満（1～2点）と感じていると回答したのは3割。
- ・公共交通の運営が厳しい状況にあることを理解する声が多いものの、特に郊外地域と中心に、宮バスはじめ公共交通の充実を望む声が多かった。
- ・宮バスの小型化やライドシェア等新たな方策により、現状の移動サービスの維持を求める意見が多数あった。
- ・宮タクについて評価する声と、今後の拡充に関して期待する声を得られた。
- ・公共交通の利用ターゲットとして、富士宮市民だけでなく、増加する外国からの観光客を視野に入れた対応を求める意見が得られた。
- ・運転免許証返納後の移動についてを心配する声が多くみられるものの、税負担が増加してまで、既存の公共交通の拡充を望んではいない

新しい交通サービス等について

Q1 「ライドシェア」についてどのように考えていますか？



ライドシェアとは

・タクシードライバーではない一般のドライバーが、有償で乗客を運ぶ仕組みのこと

Q2 Q1 で選択した理由や、あなた自身の考えをお答えください

ライドシェアに「賛成」30%の人が選択

● 運転手不足の解消となるという意見

- ・公共交通の担い手があるタクシー運転手が不足することが予想されそのまま放っておけば、ますます不便になると予想されるため（年代・性別不明 大宮東）
- ・ドライバーが不足していると聞きます。副業、アルバイトなどすき間時間で働ける人などでドライバーしてもらえたら良いと思います。車があるのにドライバーが確保出来ないのは、もったいないし、残念です。（50代 女性 大宮東）
- ・タクシードライバーの人手不足解消になり、あいている時間に所得を得ることができる。（50代 男性 北山）
- ・社協の移動支援(杉田・柚野)が始まった理由を考えればニーズがあることは明白。バス・タクシー会社といかにタッグを組んで取組にしていくかが今後の課題では。（40代 男性 大宮東）
- ・公共交通機関が充実したものになるには、資本も必要なので、それを作り出すためにも取り入れる新しい取組は必要。古い考えの方は「危険」など反対意見が多いと思うが、そこを少しずつ情報共有を上手にして、変えていかなければ何もかわらない。（40代 女性 大富士）
- ・下条はタクシーが全然走ってないので、タクシードライバーではない一般のドライバーがいた方が高齢者が使いやすくなり便利だから（10代 女性 上野）
- ・タクシーを利用できない場合が多々ある為、ドライバーが増えるのは嬉しい。ドライバーも少なからず教育が入ると耳にしたことがある為、大きなトラブルが頻発する事もないと思う（20代 男性 大富士）
- ・有償ならWiNWiNだと思う。近所の方にお問い合わせにするとかだとお互い気まづくになる時もあると思うから。（50代 女性 白糸）

● **雇用創出になる、自身が参加してみたいとの意見**

- ・副業としても可能だし、多様性の時代のため、タクシードライバーが減っている今望ましい。(40代 男性 富士根南)
- ・タクシードライバーの人手不足解消になり、あいている時間に所得を得ることができる。(50代 男性 北山)
- ・資格がなくてもできるなら、私もドライバーとして活躍したい
(30代 女性 大富士)
- ・やってみたいから。助け合いになりそう (20代 男性 富丘)

● **利点はあるものの、保険や防犯面では不安があるという意見**

- ・運転手不足が解消されるために良いと思うが防犯のために許可を得ているということが車両を見て判断できるようにしてほしい。(マグネットステッカーをはるなど) (30代 女性 大宮東)
- ・料金が下がってくれば利用したい。一方で安全性には不安ある。
(30代 女性 富丘)
- ・一般ドライバーでも万が一の事故等に備え、保険等を含んで運営
(70代 男性 芝川)
- ・市でライセンスを受ける、交通事故などあり得るのでそういうことに対しても十分考えなければいけない (70代 女性 大富士)
- ・防犯面で不安があるが、いろんな理由で車を運転できなくなっている方々に対し便利になると思う。(30代 男性 富士根南)
- ・ドライバーへの十分な研修や安全への取り組みが保証できれば賛成
(20代 女性 大宮中)
- ・一般のドライバーとなると、安全面・マナー面等、不安点が考えられますが、公共等の負担面を思えば相互のプラスが大きいかなと思います
(70代 女性 大宮東)
- ・なかなか市内だとタクシーがない。安全面では不安なところはあるが、認定証?みたいなものがあれば安心? (20代 女性 地域不明)
- ・タクシー運転手が減少していると聞きます。近所の方にお金を払って運んでもらう事も有りかと思えます。ただし、犯罪やタクシー運転手の生活へ配慮は必要でしょう (70代 男性 大宮東)

● **実際にライドシェアを海外で利用した方の意見**

- ・法を整理し犯罪が起こらない環境が整えば有りだと思います。海外では、既に導入されていますし、利用した経験もあり便利です。(男性 年齢・地域未回答)
- ・中国で経験して便利で安価と感じた (年代未回答 男性 大宮東)



ライドシェアに賛成・反対「**どちらでもない**」32%の人が選択

● **便利な反面、トラブル等は不安という意見**

- ・仕組みとしてはとても素晴らしいと思うが、トラブルなどになる可能性も十分に考えられるので、対策などをしっかりと立てておく必要があると思う。
(30代 女性 大富士)
- ・気軽に使える便利さはあると思いますが、防犯上の不安があります。
(30代 女性 大富士)
- ・便利ではあると思うが犯罪に利用されないか心配 (30代 男性 富丘)
- ・それで移動が楽になり、助かる人がいるとは思いますがドライバーと乗客、双方で安全な人とは限らないのでトラブルが生じるおそれがある。(30代 女性 富丘)
- ・利用が便利とは思いますが、何かトラブルも起きるのではないかとこのところが心配である (70代 女性 大宮東)
- ・労働力が確保できて良い面もあるかも知れないが、ドライバーの当たりはずれがありそうで不安な面もあるから (50代 男性 富士根南)
- ・知らない人の運転が嫌でなければ利用すればよいと思う。事故があった時の対応はどうするのか? (60代 女性 富丘)
- ・法律管理されていた部分を緩和することで弊害(事故補償等) がこわい
(50代 男性 芝川)
- ・システムとしては良いと思うが、運転に不安があり、専門のタクシーを使うと思う (50代 女性 大宮東)
- ・人手不足は深刻であるが、ライドシェアはドライバーの人間性、運転の安全性が懸念される (70代 男性 富士根南)
- ・便利と思うが どんな人かわからない車にのるのは少し不安である
(50代 女性 大宮東)
- ・利用したいが女性1人でりようする不安があるので、カメラに設置などの安全策をしてほしい (20代 女性 未記入)
- ・いい面も悪い面もあると思うので、利用する人が納得できればいいかなと思います。(40代 女性 大富士)

● **ライドシェアのサービス品質を疑問視する意見**

- ・現時点では安心できる運転手が確保できていない。運転する方の個人差がありすぎると思う (70代 男性 大宮東)
- ・ライドシェアの運転手が安全を保つように定期的な確認をしてほしい。
(60代 女性 大宮東)

● **現状のタクシードライバー数の不足状況・需要があるか不明という意見**

- ・タクシードライバーが不足しているかどうか知らない。宮バス宮タクの利用が便利にできるように考えた方がいいのでは? (70代 女性 大富士)
- ・反対はしないが需要と供給が釣り合うか疑問がある (20代 男性 地域不明)

- ・市内にどの程度必要としている人がいるのかわからない (50代 女性 北山)
 - ・タクシー業界、利用者の状況が把握できない (80代 女性 富士根南)
- 詳細が決まってからでないと判断が難しいという意見
 - ・根本的な考えについては賛成だが法整備が出来ていないためどちらともいえない (20代 男性 富丘)
 - ・サービスの質や価格によると思う (40代 男性 富丘)
 - ・まだ、ライドシェアが富士宮に適合するサービスかわからない (50代 男性 大富士)

✕ ライドシェアに「反対」13%の人が選択

- 2種免許を取得していないドライバーの運転は不安という意見
 - ・タクシードライバーは二種免許が必要ですが、客を扱う資格がない者が大丈夫なのでしょうか (70代 男性 地域不明)
 - ・免許の2種を持っていない人の運転は信用できない (60代 女性 白糸)
 - ・一般ドライバーの運転する車に乗車するのは不安を感じる(運転技術) (40代 男性 富士根南)
 - ・運転技術や人となりについて、不安、怖い。(30代 性別不明 大宮東)
 - ・タクシードライバーには2種免許があるが一般人にはありません。安全面で心配です。事故対応が心配 ((70代 女性 大富士)
 - ・タクシードライバーの方々のように乗客に対するマナーがきちんとできるかどうか不安である。(60代 男性 北山)
 - ・一般ドライバーの方よりタクシードライバーの方の方が安心・安全だと感じます (60代 女性 大宮中)
 - ・2種ではなく 1種でタクシー代と同じ料金は考えられない (60代 男性 富士根南)
- 事故発生時等の保証を心配する意見
 - ・便利だと思いますが、一般のドライバーとの事故・事件が出てくると思う。決まったタクシーの方が安心 (70代 女性 富士根南)
 - ・事故の時の責任がどうなるのか責任とれるのか？又タクシー利用者が減るとタクシー会社が困るのではないか (50代 男性 大宮東)
 - ・事故等を起こした時の保証とか、責任が万全か否か心配のため (80代 女性 大宮東)
 - ・事故後の対応が心配 トラブルが起きた時運行管理もしていないのに誰が処理するのか (60代 男性 地域不明)

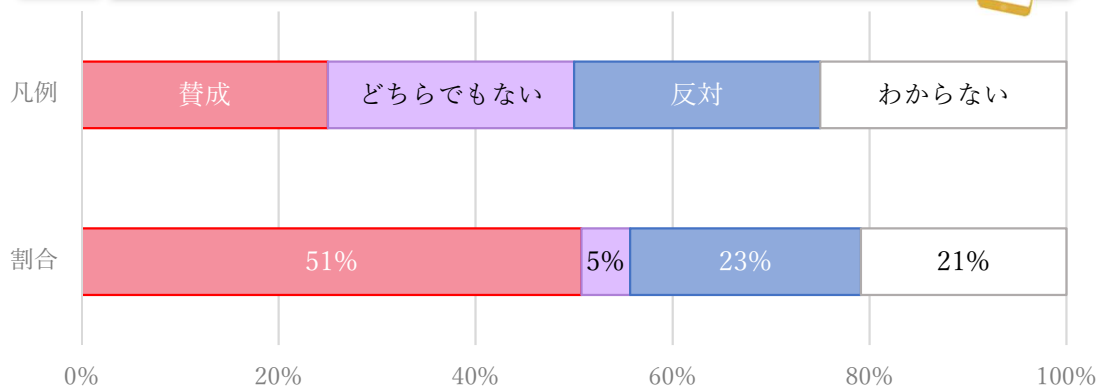
● 防犯面を心配する意見

- ・自分自身をもっと高齢になって自家用車を手放したとしても犯罪等が心配なので利用しないと思います（50代 性別不明 大富士）
- ・安全面や道のりが適切なのか分かりづらい（不安）（40代 男性 富士根南）
- ・高齢者が騙されないか心配（40代 女性 大富士）
- ・犯罪の温床。海外の事例で明らか（30代 男性 富士根南）
- ・犯罪の抑止手段が確率されていないため（ドライバーよる犯罪）
（30代 男性 大宮西）

（掲載意見は一部抜粋）

Q3

スマートフォンからタクシーやバスを予約するシステムについて



Q4

Q3で選択した理由や、あなた自身の考えをお答えください

○ スマホでの予約に「**賛成**」51%の人が選択

● 高齢者がシステムを使用することについての意見

- ・高齢化の中でもスマホの活用が活性化一般化されて来ているので多いに導入検討願いたい (70代 男性 北山)
- ・予約システムは簡素が望ましい。高齢者には予約システム等を理解出来ない事も有る。(70代 男性 芝川)
- ・高齢になる程、認知予防の為にスマホの利用を努力して覚えたいと思います (70代 女性 富丘)
- ・スマホができる人は良いが、老人(年齢的)にできるのか自分を含め不安もあります。今は良いが将来はどうか? (70代 女性 富士根南)
- ・スマホで使った事ないが便利で良いと思う。スマホを使えないが、おいてきぼりになってしまう (60代 女性 富士根南)
- ・新しいシステムについていけるように努力したいから (60代 女性 大富士)
- ・自分は今のところ対応はできるので良いと思う。でもできない老人も多いと思うので他の方法も必要だとも思う (50代 女性 富士根南)
- ・高齢者には難しいかもしれないが、システムを簡単にすれば需要は増えると思う。(50代 女性 白糸)
- ・電話する必要がなく、便利だと思う。(スマホに慣れていない人には少しキツイですが) (40代 男性 大宮西)
- ・ICTを使わない理由が見当たらない。今や高齢者の何割がスマートフォンを使っているのか。LINEが使えるのなら十分使用可能。(40代 男性 大宮東)
- ・手軽。年配の方には分かりづらいので、代理で呼ぶご家族層も含め分かりやすい情報共有をしてもらいたい。(40代 女性 大富士)
- ・スマホを使い慣れている世代はいいが高齢者は不便だと思う タクシーやバスを利用するのは高齢者の方が多いと思うので (40代 女性 大宮東)

- ・スマートフォン利用者が多いので、良いと思う。ただし、操作方法が簡単でなければ高齢者は利用しない。(30代 男性 富丘)
- ・にわとりが先か卵が先かになってしまうが、世の中スマートフォンだらけにしてしまえば、お年寄りもスマートフォンをつかいこなせると思う。
(30代 男性 富丘)
- ・若い世代は良いと思う。高齢者は難しいかな、一番利用するのは高齢者だと思うのでそうすると不便になるかも (20代 女性 白糸)
- ・電話だと繋がらないことがあるので、とても楽。一方で上手く使えない高齢者もいると思うので、使いやすさ見やすさは工夫すべき (広告も含め)
(20代 男性 大富士)

● 便利であり、メリットが多いという意見

- ・アプリの開発に初期投資が必要ですが、利用の普及になると思います。地元民だけでなく、旅行者等にも効果あると思います。(50代 男性 地域不明)
- ・出先などから予約できるのは便利です。例えば病院の生き帰りなど時間がよめないことに対しては手元のスマホで予約はありがたいです。又今は固定電を外す方が多いです。スマホ活用が何より一番です。(50代 女性 大宮東)
- ・人に頼らない電子システムで効率かすべきと思う為 (30代 男性 富士根南)
- ・TEL代などもつたいない、ネットが楽 (20代 男性 富士根南)
- ・皆、スマホを使っています。もし、わからない方がいたら、行政の説明会など開いてすすめてほしいです (60代 女性 富丘)
- ・予約ができれば予定が立てやすいから (40代 女性 富丘)
- ・マイナンバーを含め スマホを前提とした生活となっているから操作ができない人はできなくても生活できる場所にすんでもらう (40代 男性 富丘)
- ・効率化を図りながら、ロスがないようにやるのが必要だと思う
(40代 男性 富丘)
- ・予約する事で様々なムダが削られ、料金が下がることが期待できるので賛成。待ち時間短縮も期待出来る。(30代 女性 富丘)
- ・電話だと営業時間外で予約できないことがある、スマホなら24H可能になる
(20代 女性 富丘)
- ・システムの充実が運営者側の負担軽減にもつながると考えるので。
(50代 男性 白糸)
- ・現状は事前予約が当たり前になっているのでスマホからの予約システムが必要である。(60代 男性 北山)
- ・利用者的には非常に便利で簡単、公共交通維持のためには、若者が利用しやすい環境が大事だと思う (50代 性別不明 大宮東)
- ・今時のやり方でバスの時は誰も乗らないのに走ると無駄になるので、赤字がなくなっていくのではないかと (50代 男性 大宮東)
- ・アプリの使用方法が簡単にできているとよい。(70代 男性 大宮東)
- ・LINEなどで予約できると利用しやすくなる。(40代 女性 大宮東)

- ・ほとんどの人がスマートフォンを所持しているし、いつでもどこでも予約できるのであれば便利のため（30代 女性 大宮東）
- ・便利だと思います。電話でのやり取りの間違いが減るのではないかと思います（40代 大宮西）

● **予約方法の一つとしては良いのではないかという意見**

- ・スマートフォンだけでなくほかの方法も残してほしいが、手軽に予約出来るので良いと思う（50代 女性 大宮東）
- ・利用方法が増えるのは便利だと思う（70代 女性 大宮東）
- ・スマホのみ対応でなく、電話等も対応してくれるとありがたい。（30代 男性 大宮西）
- ・あまり便利さは感じない。スマートフォンを使える年齢の人は自家用車を運転出来る。しかし現在あるものを活用するにはいいかも？（50代 女性 富丘）
- ・システムに対して賛成だがそのシステム導入することでかかるお金と利用者の釣り合いがとれるのか疑問である（20代 男性 富丘）

● **他の地域での活用状況等を見ての意見**

- ・秋田県大館市でモビリティを利用したが大変便利だと感じたから（20代 男性 大富士）
- ・中国の様にアプリで呼ぶと楽（60代 女性 富丘）
- ・京都に旅行した時そのシステムがあつて便利で良いなと思った。予約するとすぐ来てくれるのでとてもよかった（70代 女性 富丘）
- ・GO タクシーのようなシステムは便利だと思った。（30代 女性 富士根南）



スマホでの予約に賛成・反対「**どちらでもない**」5% の人が選択

● **便利だが高齢者のスマホ予約について懸念があるという意見**

- ・スマホを使い慣れてる人はいいが、そうでない人のために他のシステムも利用できるのであればいいと思う（20代 女性 富士根南）
- ・時代の流れで自然だと思うが、タクシー・バスの予約は高齢者がスマホを使いきれぬかが課題（70代 男性 富士根南）
- ・自分個人としては賛成だが、高齢者でも利用可能なシステムの構築を希望します（40代 男性 富士根南）
- ・苦手な人もいると思うので、手順をわかりやすくすればいいと思う（40代 女性 富士根南）
- ・スマホを使っていますが、アプリがどうか手順に気おくれする。近隣の80才前後の方々が、はたしてできるでしょうか。私はコロナの予防接種はひとりで四苦八苦しながらできましたが、どんどん物忘れが激しい、この頃ですから今後できるか？使えたら便利です（70代 女性 富士根南）

- ・ほとんどの人が、スマホを持っているので、今の時代には、合っていると思うので良いと思いますが個人情報をもれないようにしっかりしていればさらに良いと思います。(50代 女性 北山)
- ・挑戦したい気持ちはあるが、何度やっても覚えられない残念だけど無理せず現状いじで頑張ろうと思います。(70代 女性 大宮東)
- ・使えれば使ってみたいが難しいのでは、二の足を踏む(80代 男性 大宮西)
- ・一番使いたいであろう層がどれだけつかいこなせるのか? 便利でよいと思うが…。やらないよりはいいと思う(40代 女性)
- ・電話が苦手なのでそのようなシステムはとてありがたいです…。(30代 女性 大富士)

● どちらかといえば反対

- ・主にタクシーやバスを利用するのは高齢者だと思いますが、高齢者はスマホの使い方が詳しくないと思うので予約自体できないのではないかと考えてしまいます(50代 大富士)
- ・携帯で全て操作するのはどうかと思う。あまり携帯をたよりすぎ(50代 女性 大宮西)
- ・個人情報を保護しつつ、予約者を特定できるシステムが構築できるか?(60代 男性 大富士)
- ・運行会社の対応は大変だと思う(60代 男性 地域不明)
- ・高齢者の方が利用するにはスマホの申し込みは難しく不便に思う方はいると思う。(40代 女性 富士根南)
- ・アプリやメールで予約するより TELした方が早い(60代 男性 富士根南)
- ・若い人にはいいと思う お年寄りにはスマホの操作が難しいと思う 実際自分のおばあちゃんはスマホの使い方を1年中聞いてくる(10代 男性 富士根南)
- ・スマホを持っていない老人は多いです。スマホだけでは予約方法が少ないと思います。病院とかから予約できた方がよい。(50代 女性 富丘)
- ・タクシーはわかるが、バスは難しいと思う。(60代 富丘)
- ・高齢者にとってはアプリをとったり使用するのにむずかしいのでは?(70代 男性 富丘)
 - ・高齢になるにつれ、視力の低下、身体の低下が予想されるので、正直、活用できるか自分自身不安(60代 女性 富丘)



スマホでの予約に「**反対**」 **23%** の人が選択

- 高齢者にはスマホ予約は難しいという意見
 - ・スマートフォンでの予約の仕方がわからない。スマホを使い切れてない(70代 男性 富士根南)

- ・この先スマホを使いこなせなくなる心配があるので違う方法を望みます。
(40代 男性 富士根南)
- ・タクシーは賛成。バスは、主な利用者が高齢者のため、スマートフォンの利用が難しいと思う。(10代 男性 富士根南)
- ・アナログなので電話が良い (50代 女性 富丘)
- ・スマートフォンはもっていますが難しいやり方はできません。パソコンもできません (60代 女性 富丘)
- ・スマートフォンがない (70代 男性 北山)
- ・予約を全てスマートフォンに固定する事は良くない (70代 男性 上井出)
- ・ケイタイもスマホももっていないから (60代 大宮東)
- ・年をとって予約システムがわからなくなってしまう (70代 女性 大宮東)
- ・老人方の中でスマートフォンの使い方がわからない人が多いため
(60代 女性 大宮東)
- ・年をとっているとなかなか直ぐにスマートフォンからよべない
(80代 女性 大宮東)
- ・高齢者には難しいため (40代 女性 大宮西)
- ・スマホの使い方が高齢者には不安があり、特に1人暮らしの方などシステムを覚えるのに大変です。(70代 女性 大富士)

(掲載意見は一部抜粋)

回答のまとめ

<ライドシェアについて>

- ・ドライバーが2種免許を取得していないことや、事故時の補償、防犯面を懸念する意見が多数あった。
- ・既に近隣住民を送迎したり、移動支援サービスの現状を鑑みて、需要は高いと推測し導入を望む声も得られた。
- ・将来的にも運転手不足解消には効果的であるとの意見が得られた。
- ・回答者自身もドライバーとして参加してみたいという方もいた。

<スマホでのタクシー・バスの予約について>

- ・スマホを使い慣れている世代からは導入を強く望む声が多々得られたものの、ボリュームゾーンである高齢者には現状対応が難しいのではないかと懸念が多くあった。
- ・世代を問わず、スマホからの予約以外の手法も継続してほしいとの声が多数得られた。

公共交通に関するアンケート

締め切り：5月16日まで

富士宮市

市民生活課交通対策室



日常の移動についてお聴かせください

市民の皆様には、日頃から市政にご理解とご協力を賜り、厚くお礼申し上げます。
現在、市内には、鉄道、バス、タクシー、市営公共交通（宮タク、宮バス）等、様々な公共交通がありますが、社会経済の発展に伴い、多くの人が運転免許や自家用車を保有するようになり、好きな時に好きな場所へ移動できるマイカー中心の生活に変貌したことにより、公共交通の利用者が激減したことで、バス路線は減便や廃止を余儀なくされ、近年では運転手不足が大きな課題となっています

市ではこのアンケートを通して、市民の皆様の移動手段や、公共交通についてのご意見やご意向をお聞きすることで、今後の公共交通を検討するための基礎資料とするものです。

公共交通は、皆様のご利用があって支えられているものです。

本アンケート調査の趣旨をご理解いただき、何卒回答にご協力をお願いします。

令和6年5月

富士宮市 市民生活課 交通対策室

回答にあたって

- ◆ このアンケートは市内在住の15歳以上の方を対象に、無作為に抽出して送付させていただきます。受け取った方本人がお答えください。
- ◆ 回答は無記名となっています。また、回答結果は統計的に処理しますので、個人名が特定されることはありません。
- ◆ 本アンケート用紙に回答をご記入いただき、同封の返信用封筒にて、

5月16日(木) までに郵送をお願いいたします。

お問い合わせ先

富士宮市 市民生活課 交通対策室（富士宮市役所 5階）

電話：0544-22-1152 FAX：0544-22-1284

Mail：kurashi@city.fujinomiya.lg.jp

アンケートは裏面から 回答をお願いします

回答番号に○をつけてください

あなたご自身のことについてお伺いします

- ・お住まいの行政区 _____ 区
- ・性別 1 男性 2 女性 3 無回答
- ・年齢 1 10歳代 2 20歳代 3 30歳代 4 40歳代
 5 50歳代 6 60歳代 7 70歳代 8 80歳以上
- ・職業 1 会社員・公務員 2 パート・アルバイト 3 学生 4 自営業
 5 無職 6 その他 _____
- ・自動車（バイクを含む）の運転免許

1 持っていない

2 持っている →

将来、運転免許証を返納することについての考えをお答え下さい。

1 _____ 歳くらいでの返納を想定 2 返納はしない

1 通勤・通学している方にお伺いします ※通勤・通学していない方は回答の必要はありません

質問1 通勤・通学の頻度をお答えください

1 週5日以上 2 週3~4日 3 週1~2日 4 月に1~3日 5 その他

質問2 通勤・通学の、行き・帰りの時間帯をお答えください

・行き： _____ 時頃出発 ・帰り： _____ 午前・午後 時頃自宅に到着

質問3 通勤・通学の交通手段のうち、主な交通手段を**1つだけ**お答えください

1 自動車・バイク(自分の運転) 2 自動車・バイク(家族等の運転) 3 鉄道 4 タクシー
5 路線バス 6 会社や学校のバス 7 徒歩 8 自転車 9 その他 (_____)

2 日常の買い物についてお伺いします ※日常の買い物をされない方は回答の必要はありません

質問1 日常の買い物で**最もよく利用する店舗**をお答えください

1 近隣の個人商店 2 近隣の商業施設 3 富士宮駅周辺の商業施設 4 市外の商業施設

質問2 日常の買い物でよく行く店舗名（週1回以上程度）をお答えください

回答例) ○○スーパー ○○店

・商業施設名 _____ 店舗名 _____ 店

・商業施設名 _____ 店舗名 _____ 店

質問3 日常の買い物の頻度をお答えください

1 週5日以上 2 週3~4日 3 週1~2日 4 月に1~3日 5 その他

質問4 買い物の、行き、帰りの時間帯をお答えください

・行き： 午前・午後 時頃出発 ・帰り： 午前・午後 時頃自宅に到着

質問5 買い物際の交通手段をお答えください

- 1 自動車・バイク(自分の運転) 2 自動車・バイク(家族等の運転) 3 鉄道 4 タクシー
5 路線バス 6 徒歩 7 自転車 8 その他 ()

3 通院についてお伺いします ※日常的に通院されていない方は回答の必要はありません

質問1 通院で最もよく利用する医療機関をお答えください

- 1 近隣の医療機関 2 自宅から離れた市内の医療機関 3 市外の医療機関

質問2 通院頻度をお答えください

- 1 週5日以上 2 週3~4日 3 週1~2日 4 月に1~3日 5 その他

質問3 医療機関への、行き、帰りの時間帯をお答えください



・行き： 午前・午後 時頃 ・帰り： 午前・午後 時頃自宅に到着

質問4 通院際の交通手段をお答えください

- 1 自動車・バイク(自分の運転) 2 自動車・バイク(家族等の運転) 3 鉄道 4 タクシー
5 路線バス 6 徒歩 7 自転車 8 その他 ()

4 市営公共交通「宮バス」「宮タク」についてお伺いします

質問 市営公共交通である宮バス・宮タクをご存知ですか？

	知らない	知っている
	1 全く知らない 2 名前を聞いたことはある	3 定期的に利用している 4 以前利用していた・利用したことがある 5 利用したことはない
	知らない	知っている
	1 全く知らない 2 名前を聞いたことはある	3 定期的に利用している 4 以前利用していた・利用したことがある 5 利用したことはない

5  路線バスについてお伺いします ※宮バスを含みます

質問1 路線バスを利用していますか？

- 1 利用している →質問2、3、4へ
2 以前利用していた・利用したことがある
3 利用したことがない } →質問5へ

質問2 路線バスの利用頻度をお答えください

- 1 週5日以上 2 週3~4日 3 週1~2日 4 月に1~3日 5 その他

質問3 路線バスを利用する主な目的を**1つだけ**お答えください

- 1 通勤 2 通学 3 買い物 4 通院 5 その他 _____

質問4 路線バスを利用する主な理由を**1つだけ**お答えください

- 1 自宅や目的地がバス停に近い 2 ほかに交通手段がない(車、免許証がない)
3 時間が正確で早い 4 車よりも経済的 5 環境にやさしい 6 事故の心配がない
7 その他 _____

質問5 路線バスを現在利用していない・利用したことがない主な理由を**1つだけ**お答えください

- 1 乗降希望場所にバスが通っていない 2 バス停が遠い 3 行きたい目的地に行けない
4 運行本数が少ない 5 利用したい時間に運行がない 6 料金が安い
7 利用方法がわからない 8 他の交通機関の方が便利 9 その他 _____

6  **タクシーについてお伺いします** ※普段、宮タクのみ利用している方は回答不要です

質問1 タクシーを利用していますか？

- 1 利用している
2 利用していない →質問5へ

質問2 タクシーの利用頻度をお答えください

- 1 週5日以上 2 週3~4日 3 週1~2日 4 月に1~3日 5 その他

質問3 タクシーを利用する主な目的を**1つだけ**お答えください

- 1 通勤・通学 2 買い物 3 通院 4 レジャー等(イベント・飲酒時等)
5 その他 _____

質問4 タクシーを利用する主な理由を**1つだけ**お答えください

- 1 乗降場所が自由 2 利用時間が決まっていない 3 時間が正確で早い
4 ほかに交通手段がない(車、免許証がない) 5 車を所有するよりも経済的
6 環境にやさしい 7 事故の心配がない 8 その他 _____

質問5 タクシーを利用していない・利用したことがない主な理由を**1つだけ**お答えください

- 1 タクシー会社・乗り場が近くにない 2 料金が安い 3 利用方法がわからない
4 他の交通機関を利用するため 5 その他 _____

7 日常の移動(マイカー含む)の満足度についてお伺いします

質問1 マイカーを含む日常の移動について、満足度を点数でお答えください。

移動目的	現在の日常の移動における満足度				
	満足	どちらでもない			不満
通勤・通学での移動	5	4	3	2	1
買い物での移動	5	4	3	2	1
通院での移動	5	4	3	2	1

質問2 質問1で回答した理由や、日常の移動で困っていること等をお聞かせください。

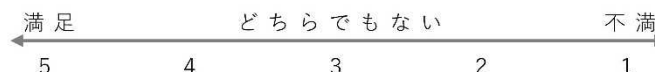
質問3 将来、高齢になってからの移動に関して、不安はありますか？

- 1 不安はない 2 不安がある

質問4 質問3の回答について、それを選んだ理由や、あなたご自身の考えをお聞かせください。

8 富士宮市の公共交通についてお伺いします

質問1 富士宮市の公共交通の満足度を点数でお答えください



質問2 公共交通は今後、どのようにしていくのが望ましいと思いますか？ **1つだけ**選択してください。

- 1 税負担等が増加しても構わないので、公共交通をもっと充実させて欲しい。
- 2 利用者が応分の負担をすることで、公共交通をもっと充実させて欲しい。
- 3 市はある程度の予算を確保し、既存の公共交通を維持する。
- 4 移動手段は自己責任とし、市は関わらなくても良い。(公共交通の予算は他の事業に使用する)
- 5 その他 _____

質問3 質問2で選択した理由や、今後の富士宮市の公共交通について求めること等をお聞かせください。

● 富士宮市の公共交通の現状（アンケート添付資料）

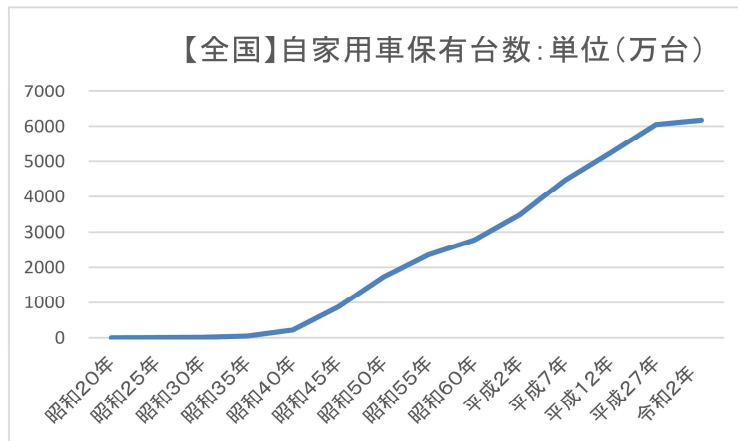
参考資料

【富士宮市の公共交通の現状】

本市の公共交通を取り巻く環境は、年々厳しいものになっており、市内の民間路線バスでは、昭和55年には16,111人あった1日当たりの平均乗車人数が、令和3年には934人に、同様に87あった路線も19路線にまで落ち込み、これまでに路線の廃止や減便の受け入れを余儀なくされてきました。

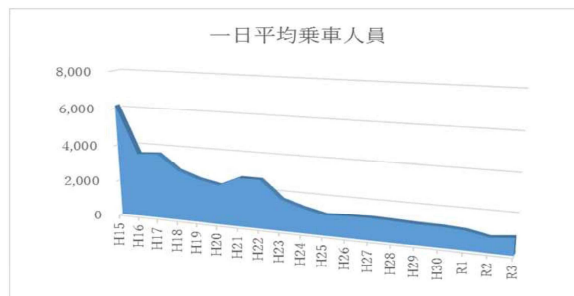
こうした背景には、人口減少や事業者の収益の悪化など様々な事由があげられますが、特に、高度経済成長以降、多くの人々が運転免許や自家用車を保有するようになり、好きな時に好きな場所へ移動できるマイカー中心の生活に移行したことが、大きく影響しています。

1 日本の自動車保有台数の推移 出展：(財)自動車検査登録情報協会



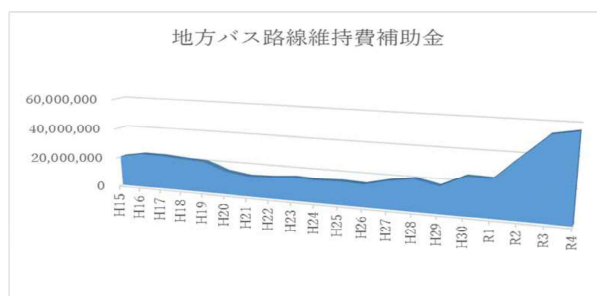
高度経済成長以降、所得の向上と連動し、急速に車社会が発展しました。地方都市では成人の移動手段の中心が自家用車となり、世帯で複数の自家用車を保有することは珍しくない状況になっています。

2 利用状況（市内民間路線バス）



利用者数の推移は、ピークであるS40年代からH15にかけて著しく減少しました。近年、民間路線バスの利用者は緩やかに減少していますが、H15と比較してR3は約6分の1に減少しています。

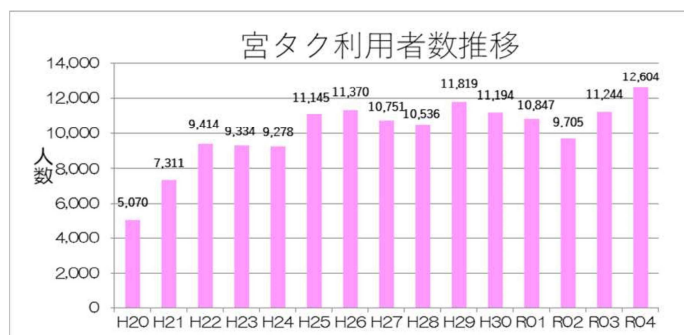
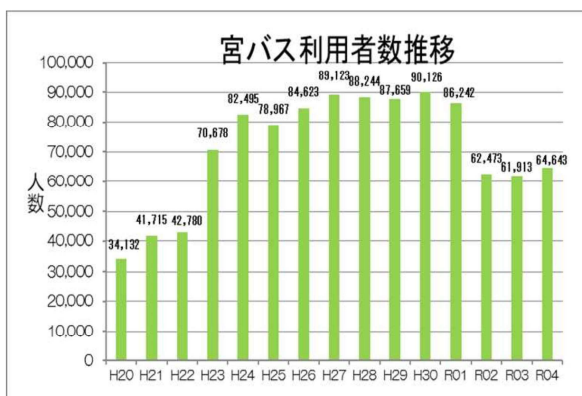
3 補助金の推移



市内を運行するバス路線は、運行経費の増大により、赤字が膨らんでいます。このため市では、地域の生活交通を支える路線バス運行事業者に対し、運行欠損額の補助を行い、地域内を運行するバス路線の維持を図っています。

令和2年度からは、コロナ禍の影響や燃料の高騰などにより運行欠損が嵩み補助金額が大幅に上昇しています。

4 宮バス・宮タク利用者



令和6年度 市民満足度調査
日常の移動についてのアンケート調査結果報告書

発行年月：令和6年6月

発行：富士宮市 市民部 市民生活課 交通対策室

〒418-8601 富士宮市弓沢町 150

TEL：0544-22-1152 FAX：0544-22-1284

E-Mail：kurashi@city.fujinomiya.lg.jp