

3 . 地域公共交通の現状

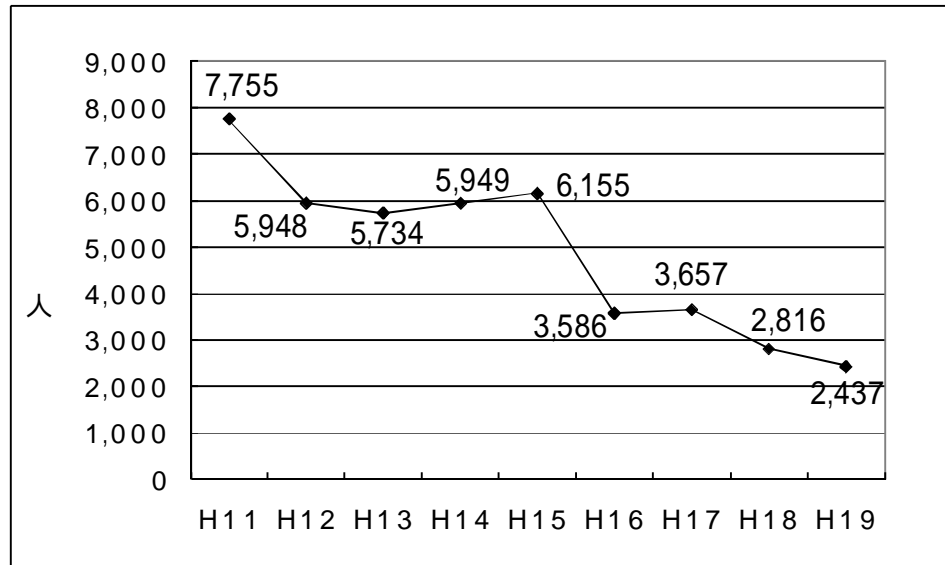
- 3 - 1 . 民間バス路線の現状
- 3 - 2 . 富士宮市公共交通サービス
- 3 - 3 . 公共交通空白地域の状況

3 - 1 . 民間バス路線の現状

1) バス路線の利用状況

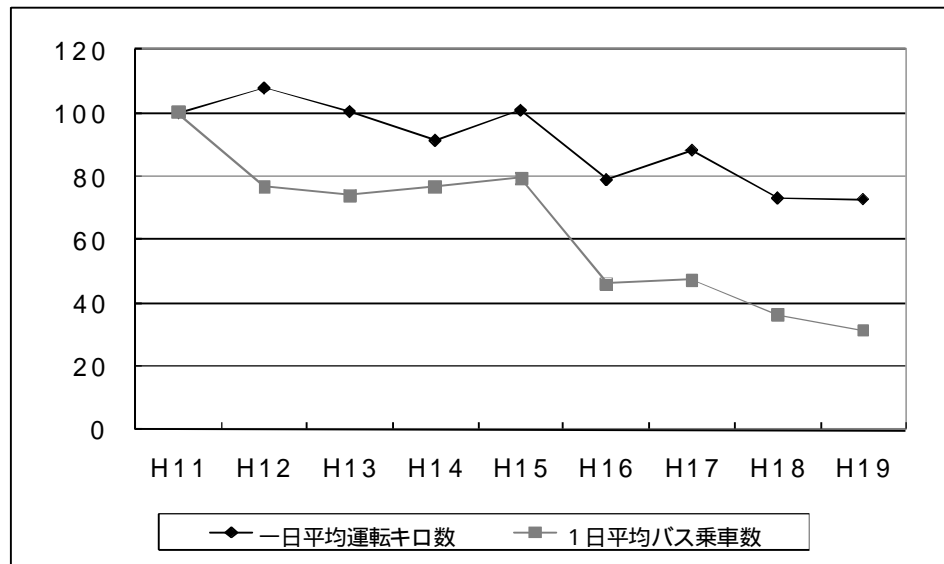
現在、本市内の路線バスは、富士急静岡バス㈱及び山交タウンコーチ㈱の2社が運行している。2社の1日平均乗車人員は図3-1のとおり、一貫して減少傾向にあり、平成19年度には平成11年度の3分の1程度まで減少している。

一方、運転キロ数についても減少傾向にあるが、路線バスの乗車人員程の減少傾向は見られない。



出典：富士宮市の統計

図3-1 民間バス路線の1日平均乗車人員の推移



出典：富士宮市の統計

図3-2 バス利用者数と運転キロ数の経年変化比較
(H11を100とする)

2) バス路線の概要

現在運行しているバス路線は、富士急静岡バス(株)の 10 路線及び山交タウンコーチ(株)の 1 路線であり、各路線の概要は表 3-1 のとおりであり、主な機能は次の 3 つに大別される。

- A：市郊外部から中心市街地へのアクセスの確保
 B：富士宮市と他市町間のアクセスの確保
 C：その他

表 3-1 バス路線の概要

	路線の概要	路線の主な機能
万野栗倉循環	富士宮駅を起終点とし、万野団地、栗倉団地を経由する循環路線。一部の便については、富士根南小学校及び富士根南中学校を経由する。	A
栗倉万野循環	万野栗倉循環と同様に富士宮駅を起終点とし、万野団地、栗倉団地を経由する循環路線であり、運行順路は万野栗倉循環と逆となる。一部の便については、富士根南小学校及び富士根南中学校を経由する。	A
富士急ハイランド線	新富士駅と富士急ハイランドバスターミナル間の運行を基本とする路線であり、国道 139 号を運行することで速達性を高めている。また、ルート上には「白糸の滝」や「朝霧高原」など本市を代表する観光資源が存在する。	C
白糸・猪之頭線	富士宮駅と市北端の「根原」を結ぶ路線であるが、「富士宮駅」～「根原」間の運行は平日の朝に富士宮駅へ向かう 1 便のみである。約半数の便が途中の「白糸の滝」を起終点としており、「白糸の滝」以北については「猪之頭」や「休暇村富士」が起終点となる。	A
二本松線	平日の朝・夕に 1 便ずつ運行しており、運行ルートは、富士根南小学校及び富士根南中学校、栗倉団地、富士根北小学校及び富士根北中学校を経由して二本松を結んでいる。	A
上条線	富士宮駅と上条を結ぶ路線を基本とし、上条から富士宮駅へ向かう便の一部については青木団地を経由している。また、平日の夕方の 1 便に限り富士宮駅から大石寺へ運行している。	A
上柚野線	富士宮駅を起終点とし、唯一本市と芝川町を結んでいる広域的な路線。	B
富士中央病院線	富士宮駅と吉原中央駅を結ぶ、本市と富士市間を運行する広域的な路線の 1 つ。市内の運行は富士宮駅から源道寺駅周辺までであり、ほとんどが富士市内の運行となっている。	B
中野線	朝・夕については西富士宮駅から富士脳研病院を経由し富士市（曾比奈）を結ぶ路線を、日中については、富士宮駅から富士脳研病院を経由し、吉原中央駅を結ぶ路線を基本とする。本市と富士市間を結ぶ広域的な路線の 1 つ。	B
富士宮営業所線	富士宮営業所～富士宮駅間を平日の朝 1 便のみ運行している。富士宮駅始発便の回送区間を効率的に活用したものである。	C
蒲原病院線	富士宮駅から星山団地を経由し、蒲原病院を結ぶ路線を基本とし、多くの便はイオン富士宮 SC も経由している。本市と富士市間を結ぶ広域的な路線の 1 つ。	B

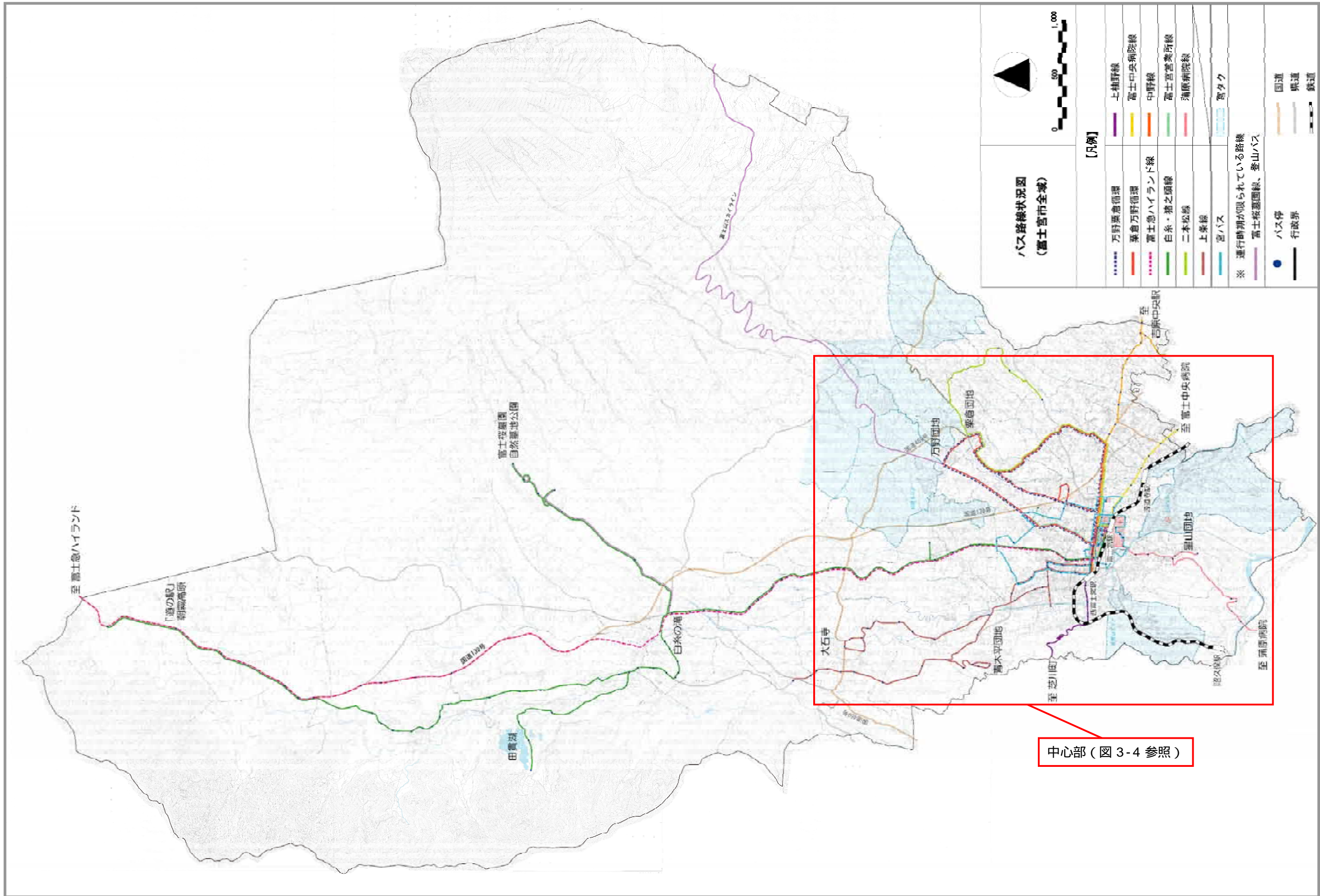


図 3-3 バス路線状況図 (本市全域)

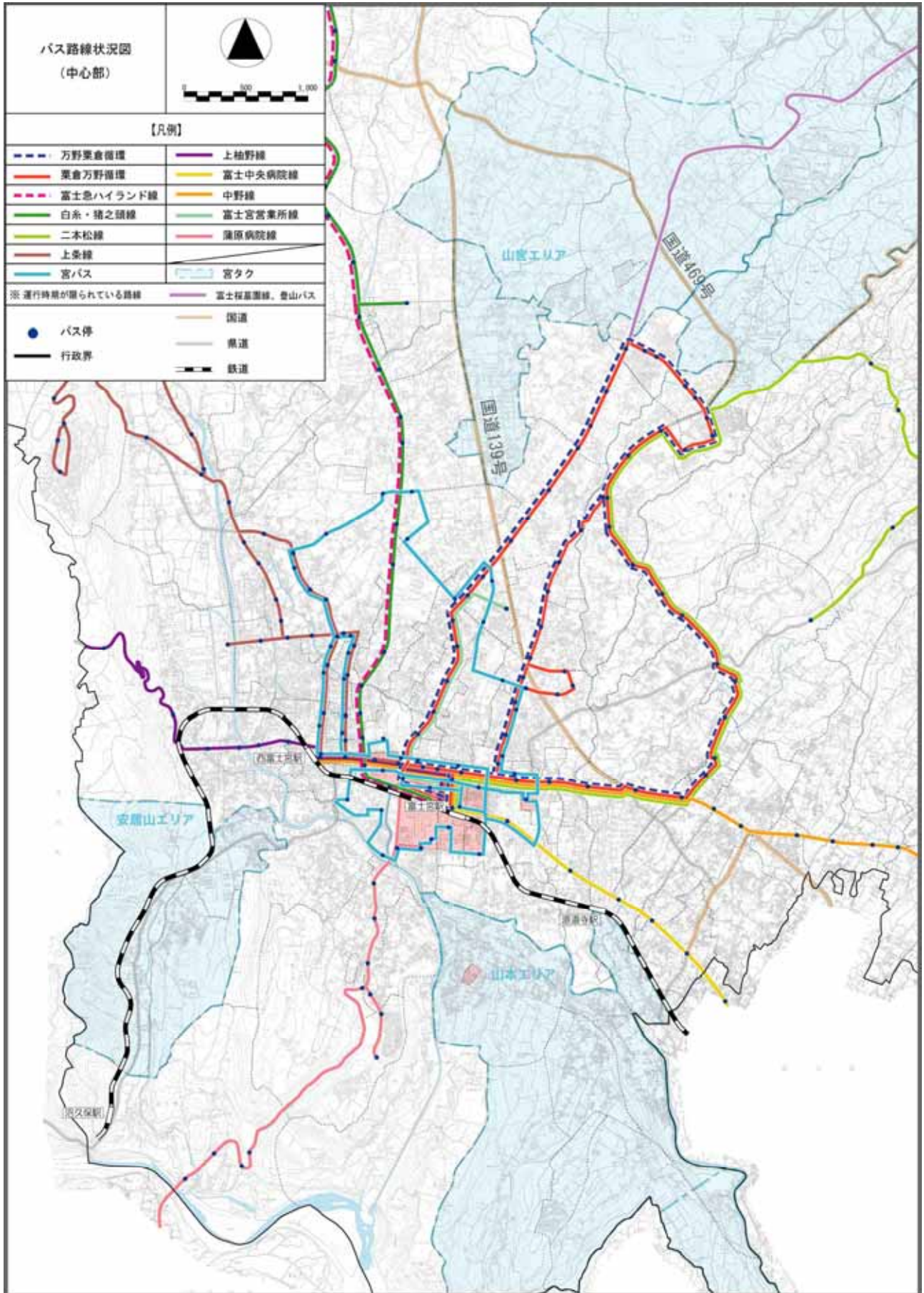
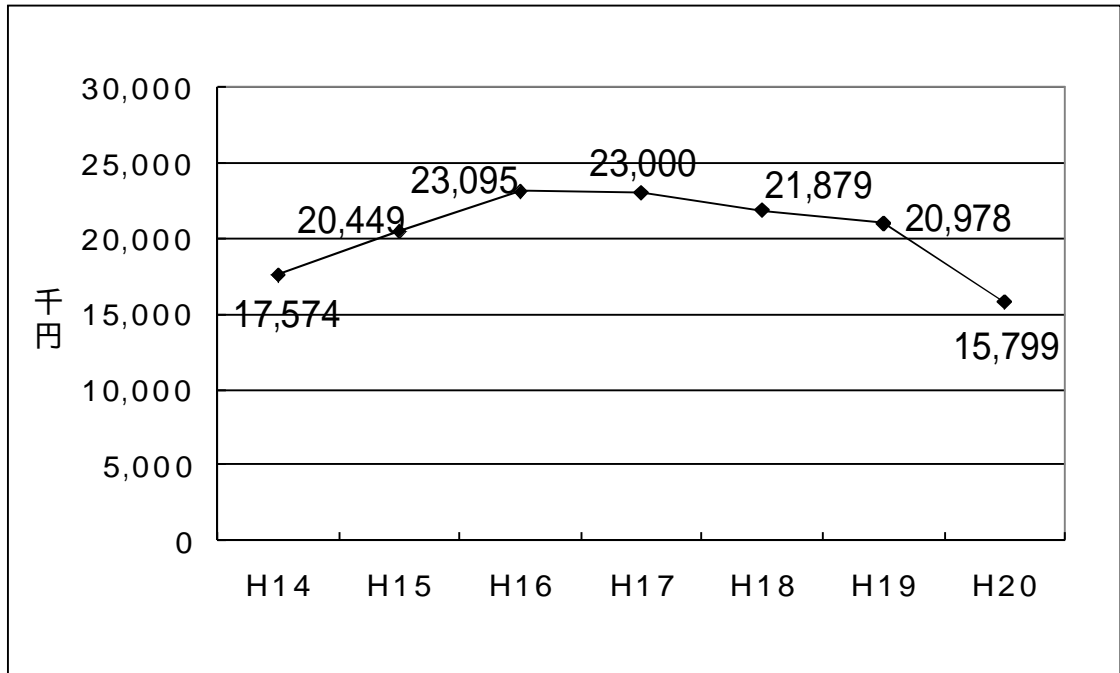


図 3-4 バス路線状況図

3) 不採算バス路線に対する補助

本市では不採算バス路線の運行経費の一部を負担することで、バス路線の維持を図っている。その補助金額の推移を図 3-5 に示す。

平成 16 年度までは補助金額は増加傾向にあったが、平成 17 年度以降は路線ごとの補助金制度に改めたため、路線が廃止された場合は補助金もあわせて廃止している。そのため、路線廃止に伴い、減少に転じている。



出典：富士宮市都市計画課

図 3-5 不採算バス路線に対する補助金額の推移

4) バス運行区間の廃止状況

バス事業者からの退出意向の申し出があった路線については、地域住民やバス事業者と協議しながら、平成 14 年度以降に表 3-2 に示す 13 区間が廃止された。平成 20 年度の 4 月には 7 区間が廃止されている。

バス運行区間の廃止状況を次ページの図 3-6 に示す。

表 3-2 廃止区間

	廃止区間	扣程 (km)	廃止期日
	下粟倉 653 ~ 村山 1550	1.95	H14.10
	大岩 1541 ~ 村山 1550	3.65	H14.10
	淀師 489-2 ~ 上外神 1194	1.95	H15.10
	村山 56 ~ 村山 988	1.90	H17.3
	中央町 10-1 ~ 万野 403-7 の一部	4.00	H18.4
	東阿幸地 719 ~ 大岩 1551	1.20	H18.4
	山本 477 地先 ~ 山本 610 地先	7.50	H20.4
	中央町 30-5 地先 ~ 山本 813 地先	4.85	H20.4
	万野 3045 地先 ~ 山宮 2526 地先	7.00	H20.4
	精進川 1868 地先 ~ 精進川 1833 地先	11.60	H20.4
	西町 26-20 地先 ~ 沼久保 878 地先	24.32	H20.4
	源道寺町 1200 地先 ~ 小泉 360 地先	11.0	H20.4
	高原町 150 地先 ~ 宮原 7-1 地先	4.35	H20.4

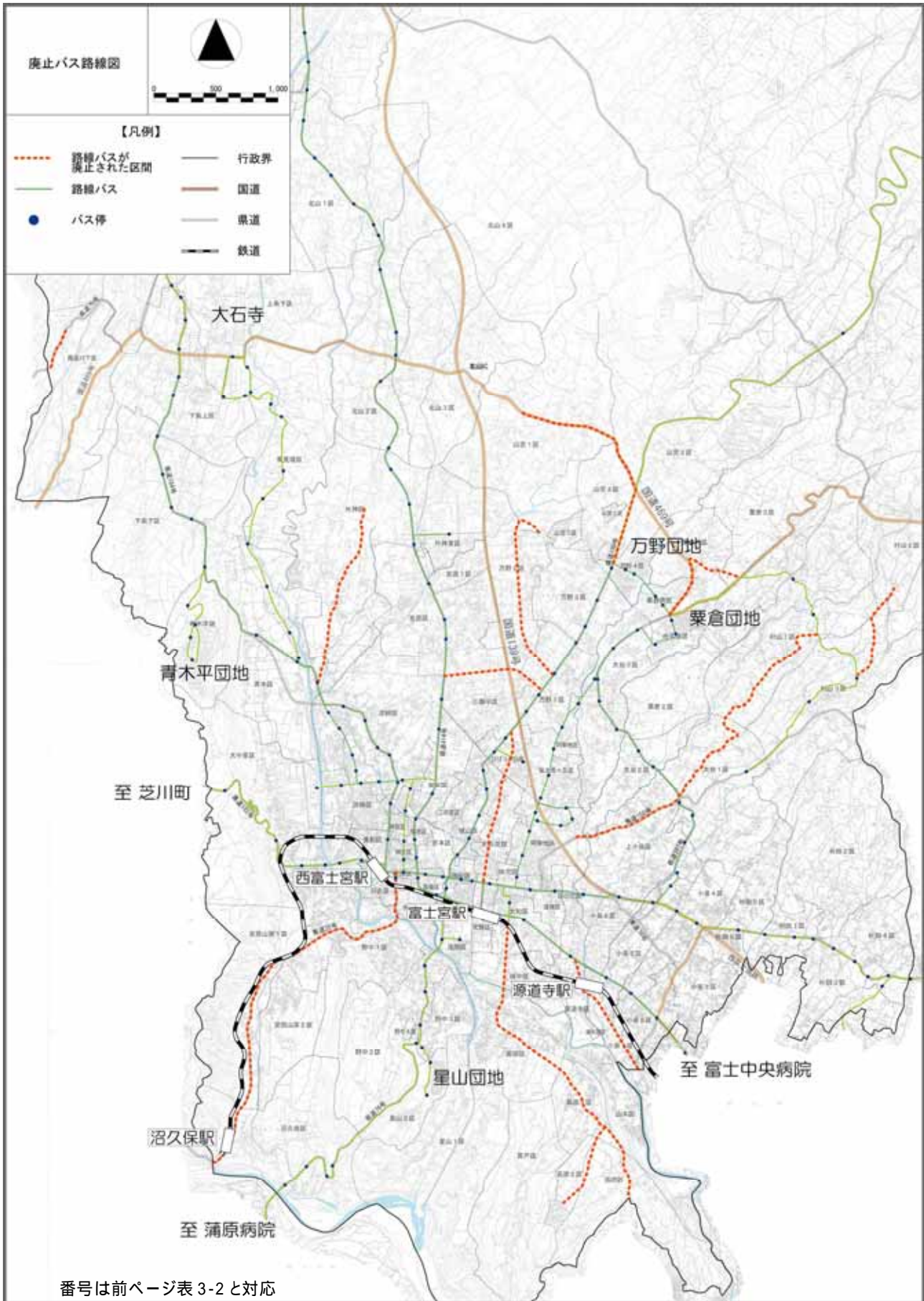


図 3-6 廃止バス路線図

3 - 2 . 富士宮市公共交通サービス

本市では、平成 20 年度の民間バス路線の廃止への対応として、平成 20 年 4 月 1 日より市街地循環バス「宮バス」とデマンド型乗合タクシー「宮タク」の運行を実施している。

1) 宮バス

宮バスの概要

総合福祉会館行きの民間バス路線の廃止の対応として導入された、総合福祉会館と市街地周辺の公共施設・医療施設・ショッピングセンターなどと住宅地を結ぶ循環バス路線。内回りと外回りの 2 ルートを、年末年始を除く毎日運行している。

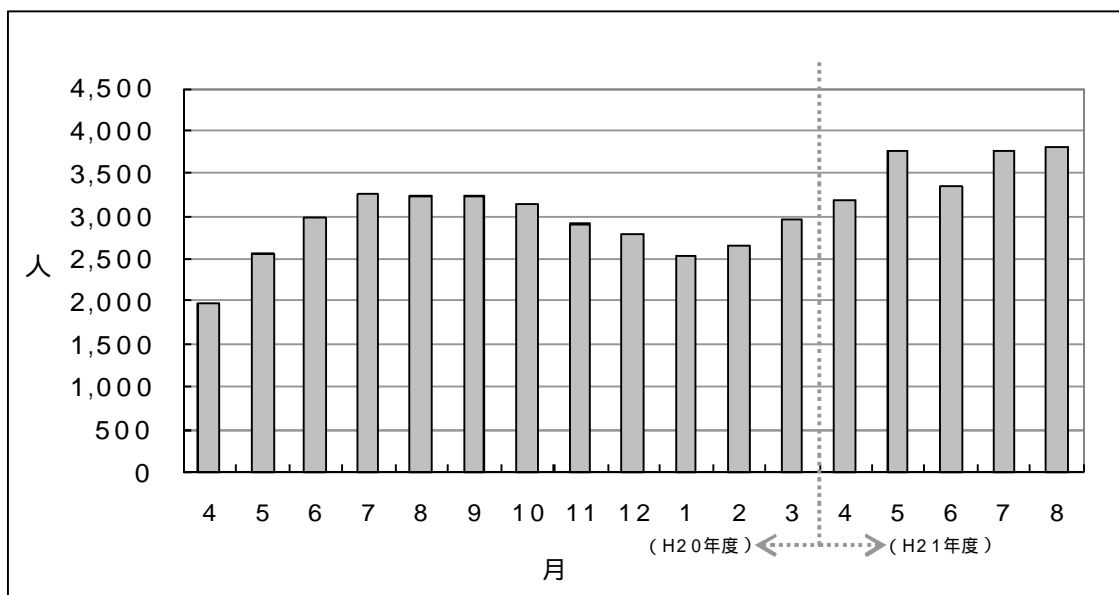
具体的な運行ルートは、図 3-11「宮バス・宮タク路線状況図」のとおりである。なお、詳細については p.3-14、3-15 のパンフレットを参照。

料金	1 乗車当たり 200 円
運行回数	内回り 8 便、外回り 8 便 (計 16 便)
運行時間帯	7 : 30 ~ 18 : 40
車両	マイクロバス 2 台 (25 人乗り、29 人乗り) うち 1 台は車椅子での乗降可



利用状況

運行開始後の宮バスの利用者数の推移は図 3-7 のとおりであり、運行開始年度と平成 21 年度の同月を比較すると、利用者は増加傾向にある。また、月別の利用状況では、7 月から 8 月にかけて利用者が増え、11 月から 1 月にかけて減少する傾向が見られる。



出典：富士宮市都市計画課

図 3-7 月別利用者数の推移

宮バスの運行支援策

バス停オーナー制度

市の財政負担の軽減を目的に、ルート沿線の医療施設・金融機関・商店・レジャー施設にバス停を設置することで資金協力を得る制度。平成21年度現在、15の事業所から資金協力を得ている。



宮バスサポーター制度

宮バスサポーターとして、市内の事業者及び団体から様々な形で資金協力を募っている。

「宮バス回数券作成事業」では5事業者の協力を得て、市が作製する回数券の裏面に企業などの広告を掲載することで得られる協力金を活用して回数券を作製し、平成21年4月1日から回数券の販売を開始している。

100円サービス券の配布

富士宮商店街連盟に加盟する各商店では、平成20年6月より各商店の利用者に対し、利用金額に応じて宮バスで利用できる100円券を配布している。

なお、宮タクにおいても同年12月より同様の取組みを行っている。

2) 宮タク

宮タクの概要

平成 19 年 4 月に、富士急静岡バス(株)から、路線バスの退出届けが提出され、平成 20 年 4 月にバス路線の運行が廃止された交通空白地域（山宮・山本・安居山）を対象に運行しているデマンド型乗合タクシーである。

交通空白地域と街中エリア間を運行しており、あらかじめ予約を受けた時間帯のみ運行し、ドア to ドアのサービスを行っている。

土日、祝祭日及び年末年始を除く毎日運行している。

具体の運行エリアは、図 3-11「宮バス・宮タク路線状況図」のとおりである。

なお、詳細については p.3-16、3-17 のパンフレットを参照。

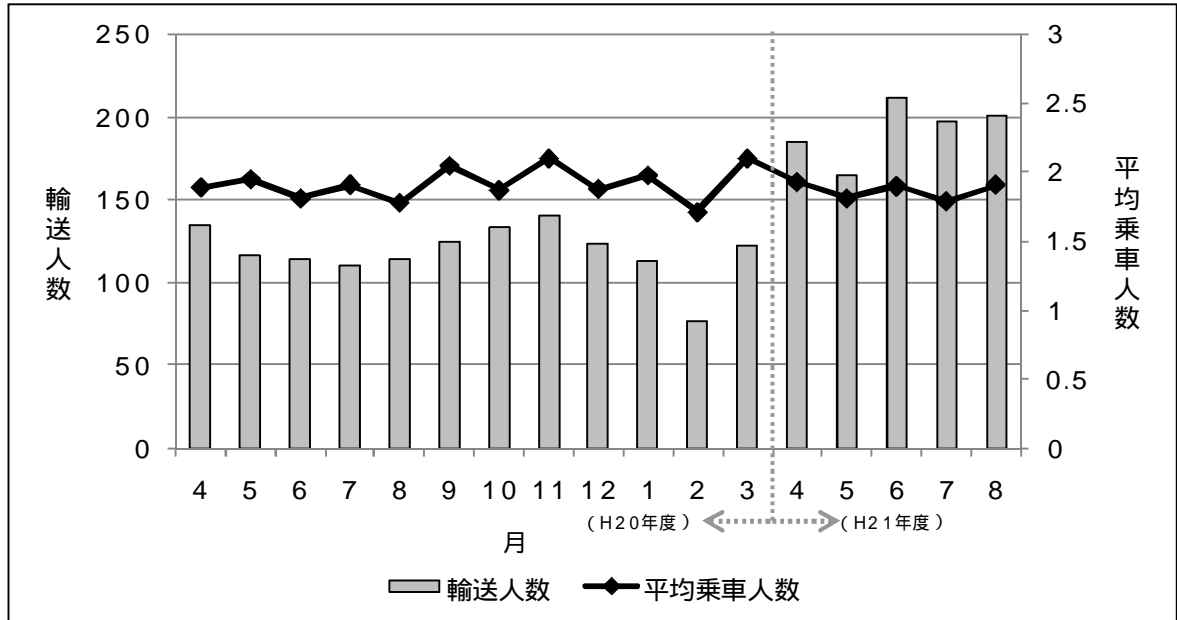
料金	300 円～500 円 (エリア内の距離に応じて異なり、廃止されたバス路線の料金に準じて設定されている。)
運行回数	1日5便 午前(各エリア 街中エリア): 2便 午後(街中エリア 各エリア): 3便
運行時間帯	7:15～16:00
車両	セダン型タクシー
委託料の特徴	運行費と乗車賃の差額を委託料としているため、乗合率が上昇すると委託料が下がる。



利用状況

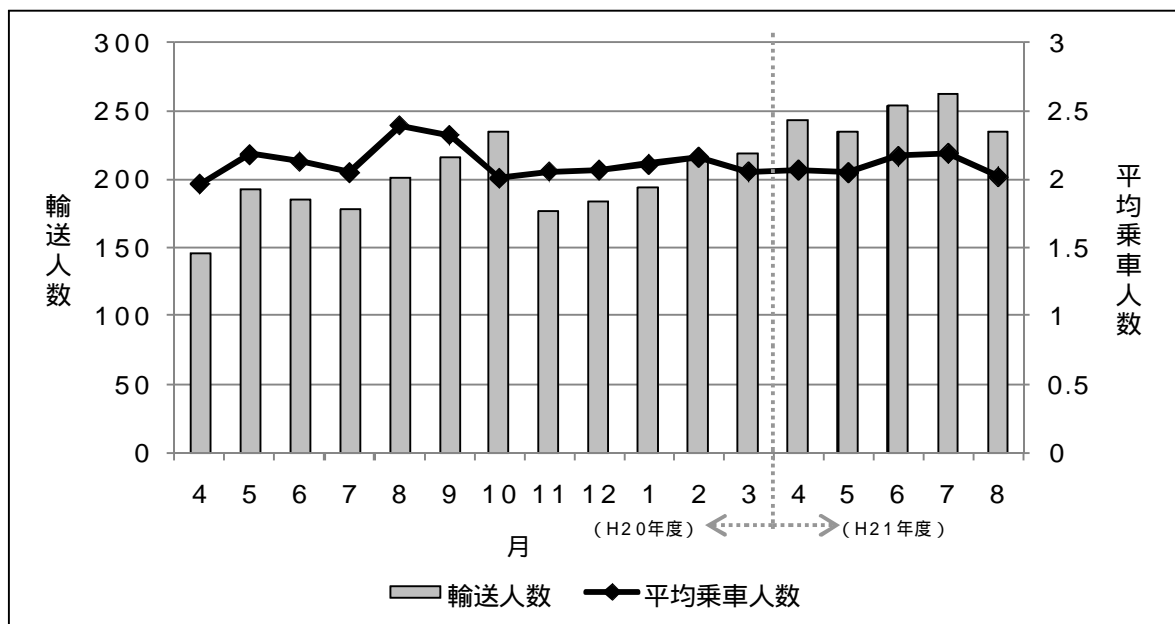
運行開始後から平成21年8月までのエリア別の月別輸送人数及び1台当たりの平均乗車人数の推移を図3-8から図3-10に示した。

平成21年4月より1便増便したこともあり、各エリアの輸送人員は前年度と比較して増加している。一方、平均乗車人数については運行開始後目立った増減はなく、同程度で推移している。



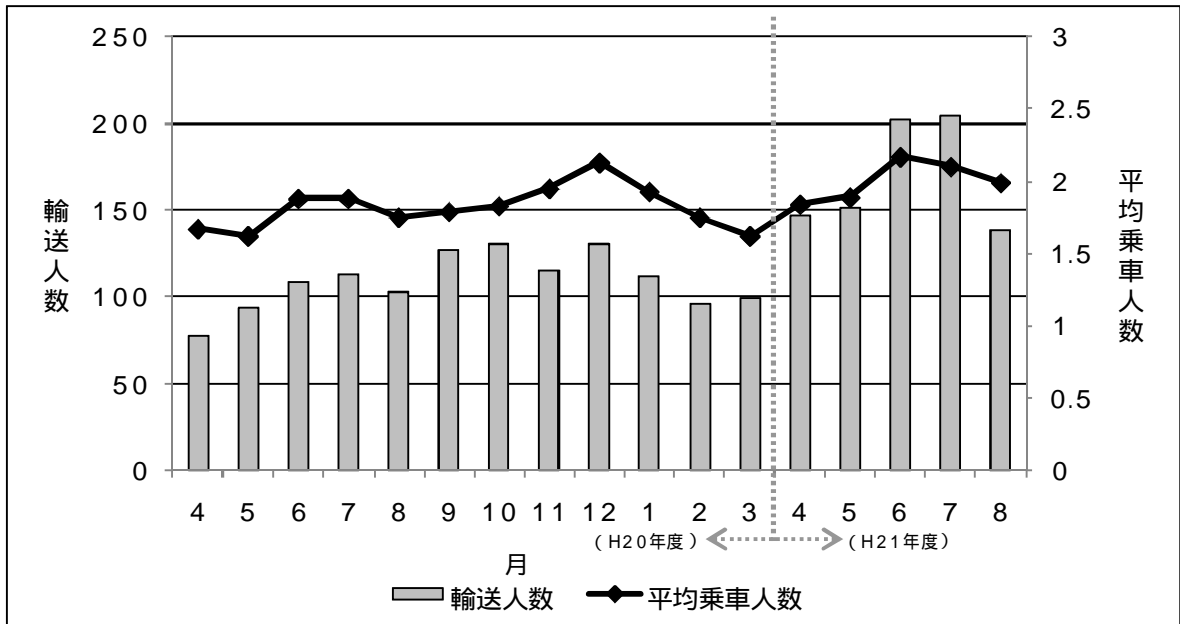
出典：富士宮市都市計画課

図3-8 月別輸送人員・平均乗車人数の推移（山宮エリア）



出典：富士宮市都市計画課

図3-9 月別輸送人員・平均乗車人数の推移（山本エリア）



出典：富士宮市都市計画課

図 3-10 月別輸送人員・平均乗車人数の推移 (安居山エリア)

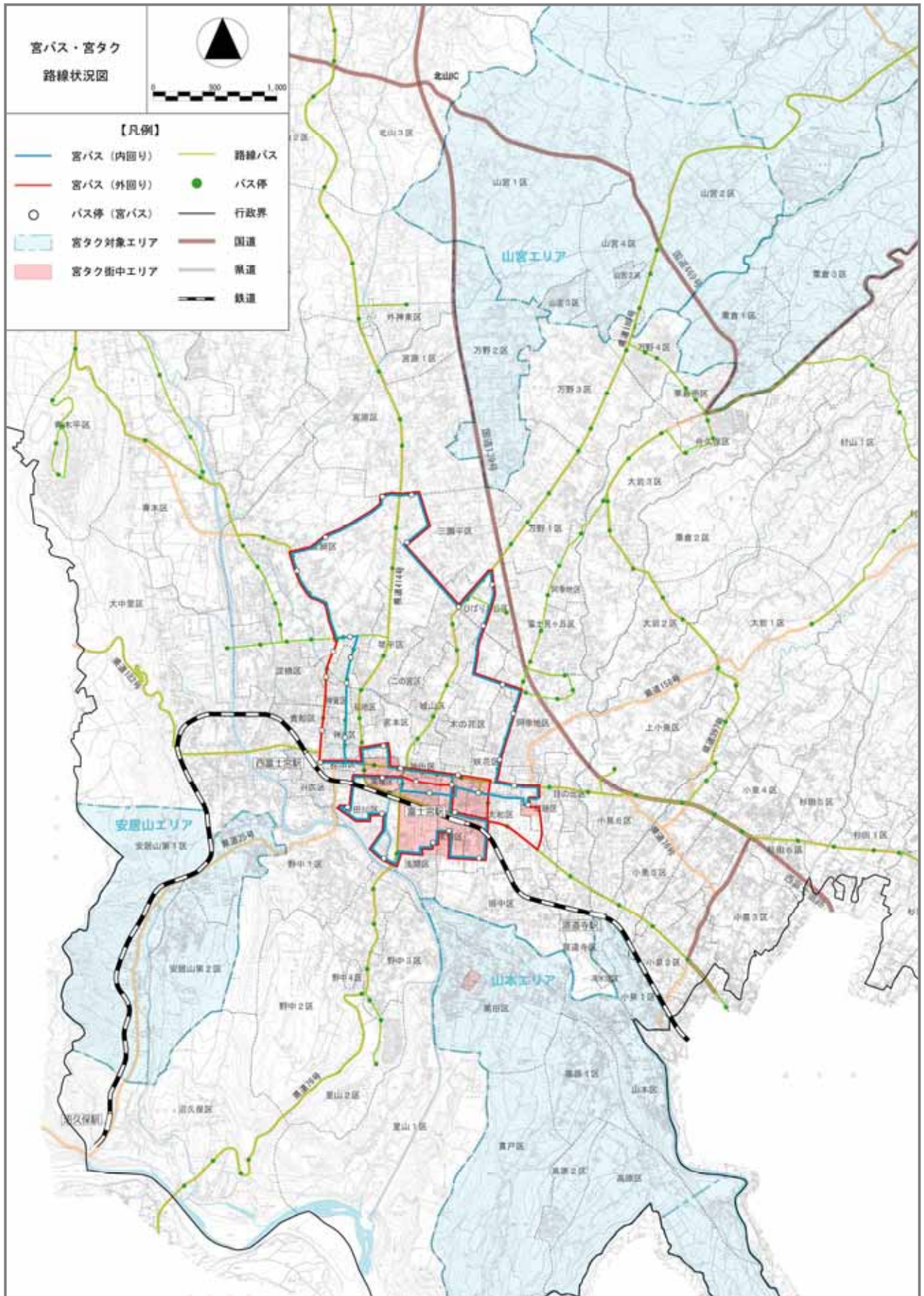


図 3-11 宮バス・宮タク路線状況図

参考-1:「宮バス」パンフレット(表)

平成21年4月1日ダイヤ改正

宮バス



毎日運行!

※年末年始除く
 ※1日16便
 (内回り、外回り各8便)

1乗車 200円

※小学生以下は100円(幼児2名まで無料)
 ※現金又は回数券でお願いします。
 ※障害者の割引があります。(車椅子の乗車可)
 ※車内でお得な回数券を販売しています。
 ※富士宮商店街(宮バス協力店)のご利用で宮バス100円券がもらえます。

バス停オーナー

- ◎ 安藤眼科医院
- ◎ 伊予富士宮ショッピングセンター
- ◎ いしかわ皮膚科
- ◎ 小田部産婦人科医院
- ◎ お宮横丁
- ◎ 加藤脳神経外科
- ◎ 協愛耳鼻いんこう科医院
- ◎ 指出泌尿器科
- ◎ さとうクリニック
- ◎ 天神眼科医院
- ◎ 花の湯
- ◎ 西原内科循環器科医院
- ◎ 富士宮自動車学校
- ◎ 松本整形外科医院
(敬称略)

宮バスサポーター

- ◎ 叶屋
- ◎ 江戸屋本店
- ◎ 静岡県労働金庫富士宮支店
- ◎ 村松薬局
- ◎ 望月(謙)工務店
(敬称略)

「宮バス」はバス停オーナー様、
 宮バスサポーター様のご協力で
 健全に運行します。

「宮バス」バス停

注意
 ※総合福祉会館では、時間調整があります。
 ※3便・8便は総合福祉会館止まりです。

富士宮市役所
 都市計画課交通政策係
 電話 22-1152 (直通)
 22-1166
 運行: 石川タクシー-富士宮側
 電話 24-2222

参考-2:「宮バス」パンフレット(裏)

		宮バス 時刻表 (平成21年4月1日改正)							
(内回り・青色)		1	2	3	4	5	6	7	8
1	総合福祉会館	7:30	8:45	10:00	12:10	13:25	14:40	15:55	17:10
2	金之宮集会所	7:31	8:46	10:01	12:11	13:26	14:41	15:56	17:11
3	淀師	7:32	8:47	10:02	12:12	13:27	14:42	15:57	17:12
4	淀平町	7:33	8:48	10:03	12:13	13:28	14:43	15:58	17:13
5	指出泌尿器科	7:35	8:50	10:05	12:15	13:30	14:45	16:00	17:15
6	宝町	7:36	8:51	10:06	12:16	13:31	14:46	16:01	17:16
7	松本整形外科医院	7:37	8:52	10:07	12:17	13:32	14:47	16:02	17:17
8	西富士宮駅	7:39	8:54	10:09	12:19	13:34	14:49	16:04	17:19
9	中央図書館	7:42	8:57	10:12	12:22	13:37	14:52	16:07	17:22
10	お宮横丁	7:44	8:59	10:14	12:24	13:39	14:54	16:09	17:24
11	マイロード本町入口	7:47	9:02	10:17	12:27	13:42	14:57	16:12	17:27
12	富士宮駅	7:49	9:03	10:18	12:28	13:43	14:58	16:13	17:29
13	東京電力	7:52	9:06	10:21	12:31	13:46	15:01	16:16	17:32
14	富士宮駅南口(市立病院入口)	7:53	9:07	10:22	12:32	13:47	15:02	16:17	17:33
15	イオン富士宮ショッピングセンター	7:55	9:09	10:24	12:34	13:49	15:04	16:19	17:35
16	ハローワーク	7:58	9:12	10:27	12:37	13:52	15:07	16:22	17:38
17	安藤眼科医院	7:59	9:13	10:28	12:38	13:53	15:08	16:23	17:39
18	西公民館	8:00	9:14	10:29	12:39	13:54	15:09	16:24	17:40
19	協愛耳鼻いんこう科医院	8:04	9:17	10:32	12:42	13:57	15:12	16:27	17:44
20	浅間区公会堂	8:07	9:20	10:35	12:45	14:00	15:15	16:30	17:47
21	フラワー通り	8:09	9:22	10:37	12:47	14:02	15:17	16:32	17:49
22	富士宮市役所	8:11	9:24	10:39	12:49	14:04	15:19	16:34	17:51
23	西原内科循環器科医院	8:13	9:26	10:41	12:51	14:06	15:21	16:36	17:53
24	東町	8:15	9:28	10:43	12:53	14:08	15:23	16:38	17:55
25	富士宮郵便局	8:16	9:29	10:44	12:54	14:09	15:24	16:39	17:56
26	天神眼科医院	8:18	9:31	10:46	12:56	14:11	15:26	16:41	17:58
27	小田部産婦人科医院	8:20	9:33	10:48	12:58	14:13	15:28	16:43	18:00
28	花の湯	8:22	9:34	10:49	12:59	14:14	15:29	16:44	18:02
29	いしかわ皮膚科	8:24	9:36	10:51	13:01	14:16	15:31	16:46	18:04
30	三園平	8:26	9:38	10:53	13:03	14:18	15:33	16:48	18:06
31	加藤脳神経外科	8:28	9:39	10:54	13:04	14:19	15:34	16:49	18:08
32	総合福祉会館	8:30	9:40	10:55	13:05	14:20	15:35	16:50	18:10

(外回り・赤色)		1	2	3	4	5	6	7	8
1	総合福祉会館	8:00	9:15	10:30	12:40	13:55	15:10	16:25	17:40
2	加藤脳神経外科	8:01	9:16	10:31	12:41	13:56	15:11	16:26	17:41
3	三園平	8:02	9:17	10:32	12:42	13:57	15:12	16:27	17:42
4	いしかわ皮膚科北	8:04	9:19	10:34	12:44	13:59	15:14	16:29	17:44
5	花の湯	8:06	9:21	10:36	12:46	14:01	15:16	16:31	17:46
6	小田部産婦人科医院	8:07	9:22	10:37	12:47	14:02	15:17	16:32	17:47
7	天神眼科医院	8:09	9:24	10:39	12:49	14:04	15:19	16:34	17:49
8	富士宮郵便局	8:11	9:26	10:41	12:51	14:06	15:21	16:36	17:51
9	東町	8:12	9:27	10:42	12:52	14:07	15:22	16:37	17:52
10	西原内科循環器科医院	8:14	9:28	10:43	12:53	14:08	15:23	16:38	17:54
11	富士宮市役所	8:16	9:30	10:45	12:55	14:10	15:25	16:40	17:56
12	富士宮自動車学校	8:19	9:33	10:48	12:58	14:13	15:28	16:43	17:59
13	富士宮駅	8:23	9:36	10:51	13:01	14:16	15:31	16:46	18:03
14	マイロード本町入口	8:27	9:39	10:54	13:04	14:19	15:34	16:49	18:07
15	マイロード本町	8:28	9:40	10:55	13:05	14:20	15:35	16:50	18:08
16	協愛耳鼻いんこう科医院	8:30	9:42	10:57	13:07	14:22	15:37	16:52	18:10
17	西公民館	8:33	9:45	11:00	13:10	14:25	15:40	16:55	18:13
18	安藤眼科医院	8:34	9:46	11:01	13:11	14:26	15:41	16:56	18:14
19	ハローワーク	8:35	9:47	11:02	13:12	14:27	15:42	16:57	18:15
20	イオン富士宮ショッピングセンター	8:38	9:50	11:05	13:15	14:30	15:45	17:00	18:18
21	富士宮駅南口(市立病院入口)	8:40	9:51	11:06	13:16	14:31	15:46	17:01	18:20
22	東京電力	8:41	9:52	11:07	13:17	14:32	15:47	17:02	18:21
23	大和	8:44	9:55	11:10	13:20	14:35	15:50	17:05	18:24
24	さとうクリニック	8:46	9:57	11:12	13:22	14:37	15:52	17:07	18:26
25	お宮横丁	8:49	9:59	11:14	13:24	14:39	15:54	17:09	18:29
26	中央図書館	8:50	10:00	11:15	13:25	14:40	15:55	17:10	18:30
27	西富士宮駅	8:53	10:03	11:18	13:28	14:43	15:58	17:13	18:33
28	松本整形外科医院西	8:54	10:04	11:19	13:29	14:44	15:59	17:14	18:34
29	筋違橋	8:55	10:05	11:20	13:30	14:45	16:00	17:15	18:35
30	指出泌尿器科西	8:56	10:06	11:21	13:31	14:46	16:01	17:16	18:36
31	淀師	8:58	10:08	11:23	13:33	14:48	16:03	17:18	18:38
32	金之宮集会所	8:59	10:09	11:24	13:34	14:49	16:04	17:19	18:39
33	総合福祉会館	9:00	10:10	11:25	13:35	14:50	16:05	17:20	18:40

※ 総合福祉会館で時間調整があります。運転手の指示に従ってください。3便と8便は総合福祉会館止まりです。

参考-3:「宮タク」パンフレット(表)

平成21年4月1日～ 富士宮市デマンド型乗合タクシー

- ★エリア拡大!
- ★増便!!

宮タク



★バス料金並みの運賃

★対象地域のみ運行

★会員登録制

★平日運行

(土日、祝祭日、年末年始を除く)

★完全予約制

★1日5便

★障害者半額

宮タクは、各エリアと中心市街地をドアtoドアで結びます♪

1 お電話で登録♪
(市役所 都市計画課)
22-1166
21.4.1～
22-1152

2 利用者証が届きます♪

3 各タクシー会社に電話予約♪

4 予約した時間帯に宮タクが迎えに行きます♪
(乗合ですから多少遅れる場合があります)

<エリア図>



《山宮エリア》

- 山宮1区
- 山宮2区
- 山宮3区
- 山宮4区
- 万野2区
- 粟倉1区 (一部除く)

《安居山エリア》

- 安居山1区
- 安居山2区
- 大中里区 (西小学区)

《山本エリア》

- 山本区
- 貫戸区
- 高原区
- 高原1区
- 高原2区
- 黒田区
- 小泉1区

※登録場所のエリアからご乗車ください。
※山宮エリアに、粟倉1区・粟倉3区・粟倉4区・村山2区が新に加わりました。

富士宮市役所
都市計画課 宮タク担当
22-1152 (直通)
22-1166
運行: 岳南自動車株式会社
篠原タクシー有限会社
ホンダタクシー株式会社

参考-4:「宮タク」パンフレット(裏)

【完全予約制】

予約方法…各エリアのタクシー会社へ直接、
電話予約してください。

予約時間…①朝の1番便は、前日の夜8時まで
②2番便以降は、出発時間の1時間
前まで

◆山宮エリア◆

<対象地域> 山宮1区、山宮2区、山宮3区、山宮4区、万野2区、粟倉1区(一部除く)
粟倉3区、粟倉4区、村山2区

<利用料金> 500円…山宮1区2町内5班、山宮2区1町内4班、粟倉3区、
粟倉4区、村山2区
400円…山宮1区(2町内5班を除く)、山宮2区(1町内4班を除く)
山宮3区、山宮4区、粟倉1区
300円…万野2区

※小学生以下及び身体障害者等は半額(障害者手帳を提示してください)

<運行時間> 山宮エリア→街中エリア
7:30発
9:30発
街中エリア→山宮エリア
11:30発
13:00発
16:00発

<タクシー会社> 篠原タクシー有限会社 Tel:0544-26-4111

※宮バス「小田部産婦人科医院」バス停でのみ、途中下車可能(料金そのまま)

◆安居山エリア◆

<対象地域> 安居山1区、安居山2区、大中里区(西小学校区)

<利用料金> 300円均一

※小学生以下及び身体障害者等は半額(障害者手帳を提示してください)

<運行時間> 安居山エリア→街中エリア
9:00発
11:00発
街中エリア→安居山エリア
11:30発
13:00発
16:00発

<タクシー会社> ホンダタクシー株式会社 Tel:0544-26-5113

◆山本エリア◆

<対象地域> 山本区、貫戸区、黒田区、高原区、高原1区、高原2区、小泉1区

<利用料金> 400円…山本区3町内

300円…山本区(3町内を除く)、貫戸区、黒田区、高原区、高原1区、
高原2区、小泉1区

※小学生以下及び身体障害者等は半額(障害者手帳を提示してください)

<運行時間> 山本エリア→街中エリア
7:15発
10:00発
街中エリア→山本エリア
11:30発
13:00発
16:00発

<タクシー会社> 岳南自動車株式会社 Tel:0544-26-4114

※黒田小でのみ途中下車可能(料金そのまま)

◆街中エリア◆

◎市民文化会館南西交差点

◎浅間大社西門

◎県道富士富士宮由比線

◎富士宮信用金庫東町支店西側のT字信号機

◎パテオンのT字路

<エリア内の主な施設>

●JR富士宮駅 ●市立病院
●市役所 ●イオン富士宮SC

※エリア内ならどこでも乗降できます

3 - 3 . 公共交通空白地域の状況

路線バスや宮バス、鉄道などの現状を踏まえ、下記のとおり「駅勢圏」及び「バス停圏」を設定し、鉄道と路線バスでカバーされている地域を除いた「公共交通空白地域」を抽出した。市内には多くの公共交通空白地域が残されており、特に、市街地北部から山間部にかけて空白地域が多くなっている。

■ 駅勢圏（駅から半径 700m）

駅勢圏とは、日常生活のなかで最寄駅まで徒歩で無理なく向かうことができる領域として捉えるものとする。岳南都市圏パーソントリップ調査における「富士宮駅」での徒歩によるアクセス・イグレスの結果より、駅から徒歩 10 分程度を徒歩圏としてとらえると、一般的な徒歩での移動速度は 4km/h であることから、10 分では概ね 700m となる。よって、鉄道駅から半径 700m の領域を徒歩で無理なく向かうことができる駅勢圏として設定する。

■ バス停圏（バス停から半径 300m）

バス停圏とは、日常生活のなかで最寄のバス停まで徒歩で無理なく向かうことができる領域として捉えるものとする。市民アンケートの「自宅からバス停までの距離が最大でどのくらいまでならばバスを利用するか」の設問の結果を踏まえ、バス停から半径 300m の領域を徒歩で無理なく向かうことのできるバス停圏として設定する。

【第 1 回岳南都市圏パーソントリップ調査における富士宮駅へのアクセス・イグレス交通の状況】

・アクセス交通の状況

駅へ向かう移動手段は、徒歩が約 40% と最も多く、その所要時間は 10 分以内が約 60% を占めている。

・イグレス交通の状況

駅からの移動手段についても徒歩が約 45% と最も多く、所要時間は 10 分以内が約 60% を占めている。

パーソントリップ調査とは

一定の地域での個人の 1 日における移動状況を把握することにより「どの交通機関が」「どのような人によって」「いつ」「どのような目的で」「使われているか」を調べるもの。

【トリップ】...人が 1 つの目的を持って出発地から到着地まで移動した場合の動き

【発生集中交通量】...一定の地域内に出発地又は到着地を持つ人の移動の合計

アクセス交通・イグレス交通とは

【アクセス交通】...出発地から駅などに至るまでの交通

【イグレス交通】...駅などから目的地に至るまでの交通

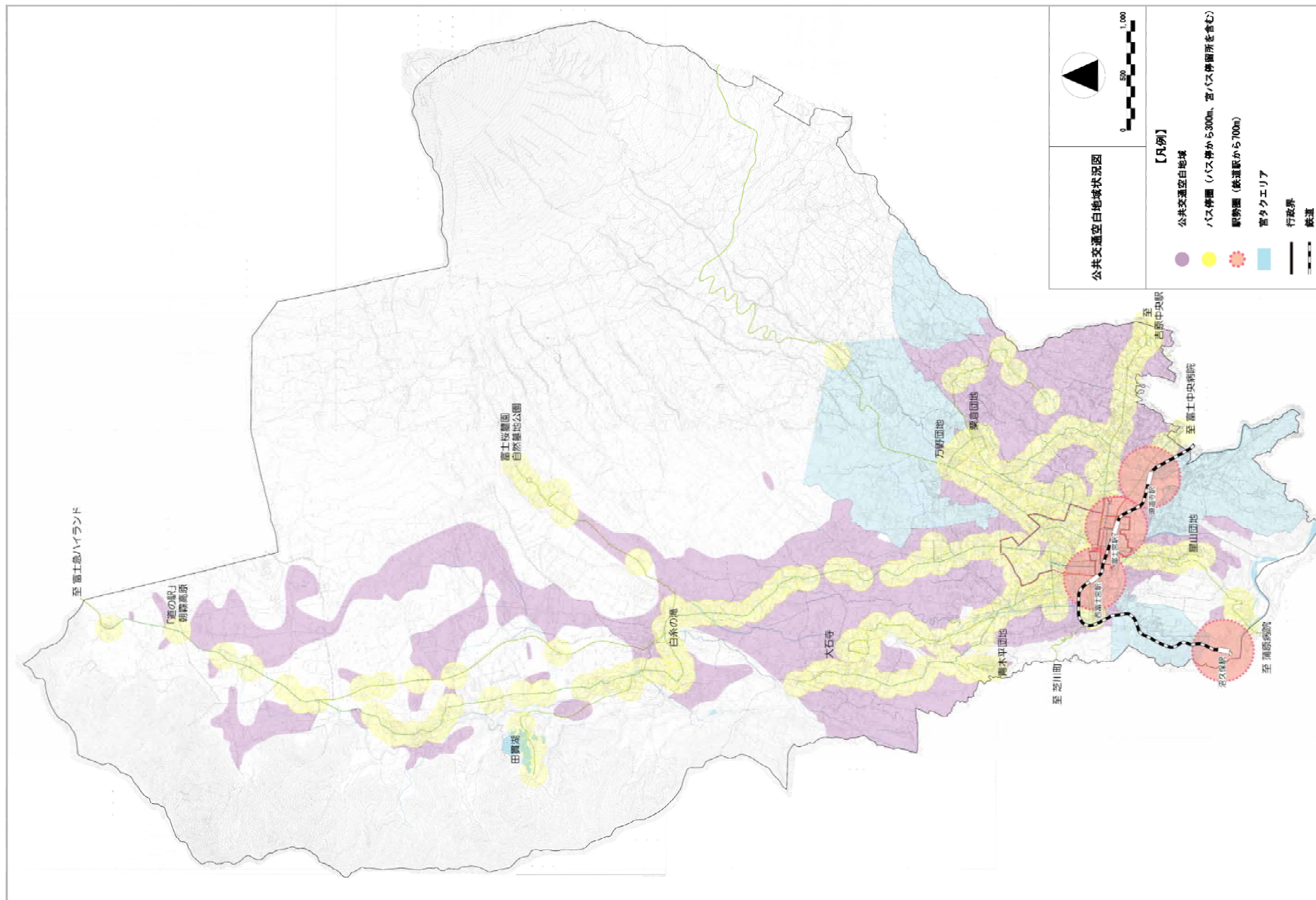


図 3-12 公共交通空白地域状況図