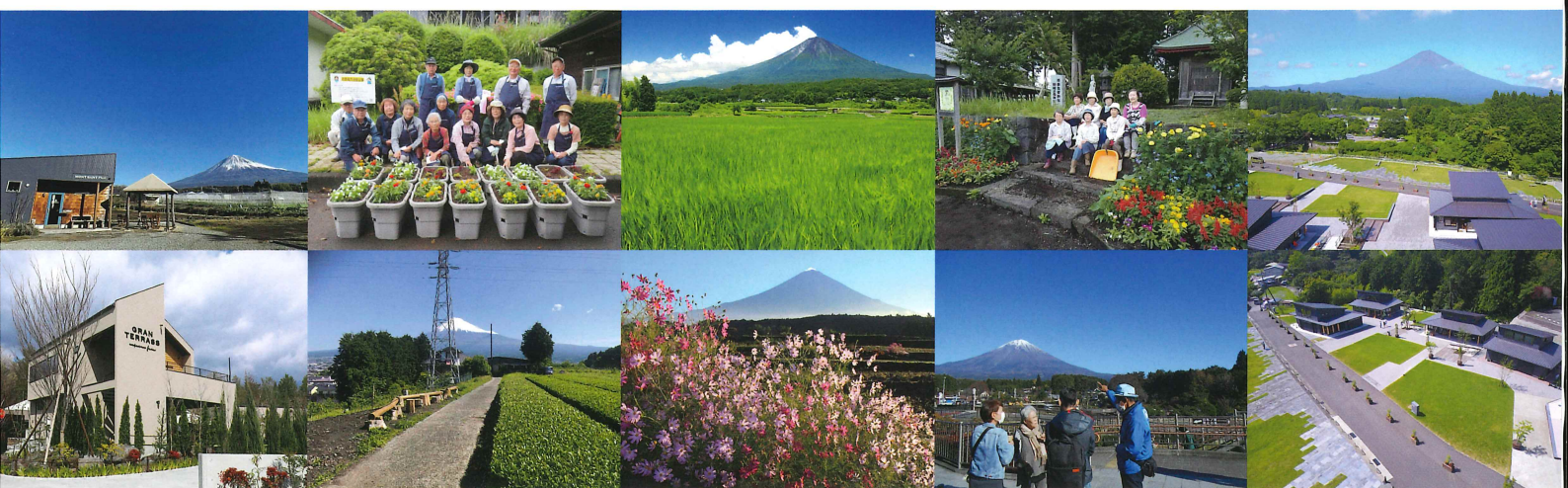


令和五年度

第八回 富士宮市景観賞

最優秀賞 柚野地区
優秀賞 MONT SAINT FUJI
優秀賞 杉田子安婦人部
「杉田子安神社と境内」



富士宮市
令和6年2月20日

最優秀賞

柚野地区

所在地：富士宮市上柚野外



春

夏

秋

冬

柚野地区は、上柚野、下柚野、鳥並、猫沢、明光台、大鹿窪の6区から構成され、裾野まで見渡せる富士山の眺望と、春の桜、夏の青田、秋のコスモスや彼岸花といった四季折々の植物、田園風景が魅力の地域です。

地域の景観を守り、未来に繋げていくため、植栽や草刈り、休耕田に花を植えて花畑にするなどの活動が住民のボランティアにより行われています。

地域の人々の景観意識が高く、活発な修景・保全活動による美しい富士山眺望が評価されての受賞となりました。



優秀賞

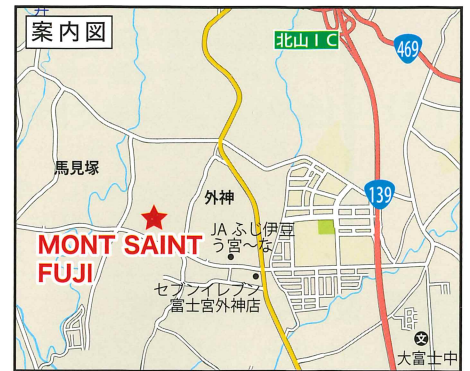
モン サン フジ
MONT SAINT FUJI

所在地：富士宮市外神431-1
開業時期：令和元年11月



富士宮市で生まれ育ったオーナーが東京から移住して開業した、地元農産物を使用した商品が並ぶフランス洋菓子店です。

富士山の傾斜にあわせた屋根形状や控えめな屋外広告物など、自然豊かな周辺景観に配慮された店舗の外観や、店舗内の窓を額縁のように利用した富士山眺望が高く評価されました。



景観づくり活動部門

優秀賞

杉田子安婦人部「杉田子安神社と境内」

活動場所：杉田子安神社
活動開始時期：平成18年



創建200年を迎える子安神社は、安産・子育ての神様として、市内だけでなく周辺地域からも信仰を集める神社です。

地域住民25名ほどからなる杉田子安婦人部は、各地から訪れる参拝者へのおもてなしのため、社殿の清掃、花壇づくりといった活動を平成18年から行っています。

親から子へと、世代を繋いで活動が継続されている点が高く評価されての受賞となりました。



奨励賞

株式会社 アドライン

まちなみ・うるおい部門

設置場所：まかいの牧場、JAふじ伊豆 富士山駅

設 計 者：株式会社 アドライン

市内を中心に看板製作をしている企業です。

朝霧高原にある観光施設「まかいの牧場」のリニューアル施設や外神にある複合施設「富士山駅」など、周辺の自然景観に配慮し、書体や文字の大きさなどを工夫したデザインが評価されました。



奨励賞

高原一区

景観づくり活動部門

活動場所：富士宮市山本499-10地先 一般市道山本12号線沿い

管理されていなかった山林と茶畑で鬱蒼としていた道沿いを、住民のボランティアにより整備しました。

伐採した木を利用してベンチを設置、季節の花を植栽し、地域住民や来訪者が憩い、富士山や市街地の眺望を楽しめるポケットパークを創出しています。

楽しみながら景観づくりをしている活動を称え、奨励賞となりました。



奨励賞

富士宮花の会

景観づくり活動部門

活動場所：市役所や出張所などの公共施設、道路・沿線緑地など

活動開始時期：昭和40年11月1日

花を愛好し栽培する有志が集まり、種子から育てた花苗を植栽する活動をしています。市内各地にある9支部が、年間を通して美しく個性的な花壇で市内を彩り、来訪者のおもてなし空間づくりに大きく貢献しています。

長きにわたり活動を続け、美しい景観づくりに寄与していることを称え奨励賞となりました。



奨励賞

富士宮市観光ガイドボランティアの会

景観づくり活動部門

活動場所：富士山本宮浅間大社や白糸ノ滝などの世界遺産富士山構成資産や市内観光地各所

「心とふれあいの水先案内人」をキャッチフレーズに、市の素晴らしさを紹介するガイド活動をしています。

様々な場所で訪問者を笑顔にする心のこもった丁寧なガイドの様子は、まちの賑わいを感じる風景の一つとなっています。

市内の歴史的景観の魅力と価値の普及に大きく貢献していることが評価されました。



特別賞

富士山・白糸ノ滝テラス

静岡県景観賞優秀賞

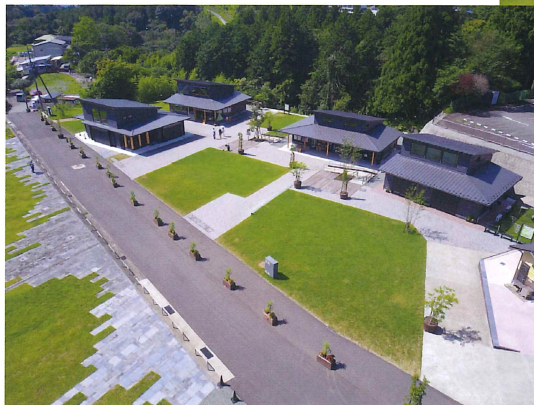
所在地：富士宮市上井出273-1

事業主体：白糸ノ滝売店移転協議会

設計者：株式会社 千代田コンサルタント、日本大学理工学部

世界遺産富士山の構成資産である「白糸ノ滝」にふさわしい景観と、周辺に立地する売店を安全な公有地に移転集約し、文化財保護並びに魅力ある観光施設の創出のため整備されました。

店舗建築を上屋と下屋による構成とし、共通の上屋は富士山方向へ片流れ屋根とすることで視線誘導を、下屋は各店舗の個別形態とすることで、各店舗の特色を取り入れつつ、統一感があり自然景観に調和したデザインとなっています。



第8回 富士宮市景観賞について

概要

富士宮市景観賞は、優れた景観の形成に貢献しているまちなみ、建築物、屋外広告物、広場、水辺、森林、農地等及び活動団体を表彰し、その内容を広く公開することで、景観に対する市民意識を高め、本市の美しい景観づくりに寄与することを目的に、1年おきに開催しています。

募集対象

市内で優れた景観の形成に貢献しており、道路などの公共の場所から見ることができ、人が何らかの関わりを持って形成されているまちなみ、建築物、屋外広告物、広場、水辺、森林、農地等及び活動団体

募集部門

まちなみ・うるおい部門

- 歴史、文化を残しているまちなみや、地域の個性と魅力が活かされているまちなみ、背景となる山や川等と調和しているまちなみ
- 周囲の環境と調和して景観を引き立たせている建築物、新たな景観資源となるシンボリックな建築物
- 緑化や広場の創出、水辺、森林、里山、屋敷林や農地の活用・保全などで、水と緑、自然を活かした魅力的な景観を創り出しているもの
- まちかどや集落の小空間を利用してうるおいを創出しているもの
- 周囲の環境と調和し、意匠・色彩・素材などの表現が優れた屋外広告物、工作物など

富士山部門

- 富士山を引き立たせる風景を創出して利用・管理されている農地や森林
- 富士山の景観と調和した建築物、屋外広告物など
- 富士山の景観を守り、育てていくための活動

景観づくり活動部門

- 良好な景観形成に寄与する活動や市民に親しまれているイベント、まちづくり活動などで、魅力的な景観を創り出しているもの又は景観上好ましくないものを取り除く活動

表彰基準

最優秀賞・優秀賞

特に優れているもの（対象の所有者等又は団体及び設計者）に対し、富士宮市長から「最優秀賞」「優秀賞」を授与します。（原則として最優秀賞1件、優秀賞2件）

奨励賞

「最優秀賞」「優秀賞」受賞地区以外で以下のいずれかに該当するものに対し、富士宮市景観審議会会長から「奨励賞」を授与します。

- ・5年以上活動を継続している又は今後の活動が期待できる団体等
- ・周辺との調和を図りつつも、固有の特性や持ち味を有する建造物の所有者等及び設計者
- ・市内の新たな景観を独自の視点で発掘した者

特別賞

富士宮市景観賞実施年の前年度及び前々年度の静岡県景観賞受賞地区に対し、富士宮市景観審議会会長から「特別賞」を授与します。ただし、最優秀賞及び優秀賞受賞地区を除きます。

※まちなみ等、表彰対象物の関係者が複数となる場合も総じて1件を表彰します。

審査

応募件数

7件（募集期間：令和5年5月1日～令和5年7月28日）

審査

令和5年度第2回富士宮市景観審議会（令和5年11月8日開催）における審査を経て、最優秀賞1件、優秀賞2件、奨励賞4件及び特別賞を決定しました。

審査委員

審査委員（富士宮市景観審議会委員） 委員名簿

委員長	天野 光一	日本大学理工学部 特任教授	河原崎利光	富士宮建設業協同組合 理事長
	大久保あかね	静岡県立大学経営情報学部 教授	川本 英知	富士宮緑化事業協同組合 理事
	加藤 幸枝	有限会社クリマ 代表取締役	河村 千文	富士宮商店街連盟
	渡井 正二	郷土史研究家	斉藤 良和	静岡県広告美術業協同組合 富士宮支部 支部長
	武井 信夫	富士宮市区長会連合会 副会長	柳野 和也	静岡国道事務所長
	木下 富之	富士宮市域自然調査研究会	光永 健男	富士砂防事務所長
	渡邊 和彦	富士宮美術協会 副会長	大塚 義則	富士土木事務所長
	西井戸範夫	一般社団法人富士建築士会 評議員	西室 康二	富士農林事務所長

（順不同、敬称略、審査日時点）